



CRAFT Code planetGOLD Version



Table of Contents

About the CRAFT Code planetGOLD Version	2
Disclaimer	2
Citation	2
Inquiries	2
Acronyms	3
Introduction	4
Purpose of this Guidance	4
Basis of the CRAFT Code planetGOLD Version	5
The CRAFT Code planetGOLD Version	6
planetGOLD-specific Pamantayan	7
Going Beyond the CRAFT Code planetGOLD Version	16
Implementation Process	16
Documentation and Verification	18
References	19
ANNEXES	21
Annex I: Point of Contact Nomination Procedures	21
Annex II: Pamantayan for Modules 1-4	22
Annex III: Pamantayan for Modules 5	40
Annex IV: CRAFT Code planetGOLD Version Implementation Process	51
Annex V: Documentation Process	50
Annex VI: Glossary of Terms	51

Hinggil sa CRAFT Code planetGOLD Version

Ang gabay na ito ay nagtatakda ng mga partikular na pamantayan upang pamahalaan ang operasyon ng mga benepisyaryo ng artisanal at small-scale gold mining na nakikibahagi sa programa ng planetGOLD. Sa pamamagitan ng pagsunod sa mga pamantayang ito, matutugunan ng mga benepisyaryo ng programa ang environmental and social safeguards (pangkapoligiran at panlipunang proteksyon) na kinakailangan sa mga proyektong pinondohan ng Global Environment Facility. Ito ay isang buhay na dokumento at ang programa ng planetGOLD ay may karapatan na baguhin ito batay sa karanasan sa pagpapatupad. Ang opisyal na wika ng pamantayan ay Ingles at siyang nanginigbabaw sa lahat ng iba pang mga bersiyon; tingnan ang planetGOLD.org para sa karagdagang impormasyon.

Paunawa

Ang CRAFT Code planetGOLD Version ay isang sangay na bersiyon ng CRAFT Code na inilathala ng Code maintainer na Alliance for Responsible Mining (ARM).

Ang CRAFT Code ay inilabas sa ilalim ng "Creative Commons Attribution-ShareAlike 4.0 International" License (<https://creativecommons.org/licenses/by-sa/4.0/>). Ang mga nilalaman na binabanggit nang tuwiran o hindi tuwiran mula sa iba pang mga sanggunian ay nananatiling nasa ilalim ng Copyright o Karapatang-ari ng kanilang mga kaukulang pinagmulan.¹

Upang matugunan ang mga termino ng ShareAlike ng CC-BY-SA, ang CRAFT Code planetGOLD Version ay inilimbag sa ilalim ng lisensiyang CC-BY-SA, at ito ay open source o maaring baguhin at ibahagi ng sinuman dahil ito ay bukas sa publiko.



Sipi

planetGOLD Program. 2021. Ang CRAFT Code planetGOLD Version ay isang sangay ng CRAFT na gumagamit ng CRAFT 2.0 (inilimbag ng ARM, Oktubre 2020 www.craftmines.org).

Mga Katanungan

Tinatanggap namin ang mga puna at komento sa CRAFT Code planetGOLD Version. Mangyaring makipag-ugnayan sa amin sa pamamagitan ng pagpunta sa www.planetGOLD.org.

¹ Sa kaso nang hindi pagkakatugang sa pagitan ng mga bersiyon, ang pagsangguni ay pangingibabawan ng /babalik sa opisyal na wikang bersiyon: Ingles, version 2.0. (CRAFT 2.0, 2020)

Mga Akronim

ASGM	Artisanal and Small-scale Gold Mining
ARM	Alliance for Responsible Mining
ASM	Artisanal and Small-scale Mining
CRAFT	Code of Risk-mitigation for ASM engaging in Formal Trade
DDG	Due Diligence Guidance
EITI	Extractive Industry Transparency Initiative
GEF	Global Environment Facility
ILO	International Labor Organization
LBMA	London Bullion Market Association
ME	Mining Entity
MS	Minimum Standard (used for GEF Standards)
OECD	Organization for Economic Co-operation and Development
UNEP	United Nations Environment Programme
UNIDO	United Nations Industrial Development Organization

Introduksiyon

Ang sektor ng artisanal at small-scale gold mining (ASGM) ay pinagkukunan ng hanapbuhay ng 10–20 milyong minero sa mahigit 80 bansa, at halos lahat sa kanila ay nasa papaunlad na mga bansa. Tinatayang 100 milyong tao ang kumikita ng kabuhayan mula sa malaking bahagi ng di-pormal na industriyang ito, na lumilikha sa halos 20 porsyento ng ginto sa buong mundo.² Gayunman, ang ASGM ay isa ring pangunahing pinagmumulan ng polusyon ng mercury: ayon sa UNEP Global Mercury Assessment, ang sektor ng ASGM ay nag-aambag ng humigit-kumulang 38% sa pandaigdigang emisyon ng mercury. Sa rehiyon, ang sektor ay nag-aambag ng "humigit-kumulang 70% at hanggang 80% ng mga emisyon sa Timog Amerika at Sub-Saharan Africa, ayon sa pagkakabanggit" (UNEP, 2019).

Bilang pagkilala sa malaking epekto ng polusyon ng mercury mula sa ASGM, tinatalakay ng Minamata Convention on Mercury (UNEP, 2013) ang ASGM sa isang hiwalay na artikulo (Artikulo 7) at hinihingan ang mga bansang may malaking bilang ng ASGM na bumuo at magpatupad ng National Action Plan (NAP) o Pambansang Plano sa Pag-aksyon upang “bawasan, at kung maaari ay alisin, ang paggamit ng mercury at mga sangkap ng mercury, at mga emisyon at pagpapalabas sa kapaligiran ng mercury mula sa naturang pagmimina at pagpoproseso” (UNEP 2013).

Kabilang sa iba pang mga estratehiya, ang mga NAP na ito ay dapat maglaman ng mga estratehiya upang maalis ang pinakamasasamang pamamaraan at bawasan ang paggamit at pagkakalantad sa mercury. Gayunman, ang mga ganitong hakbang sa pangkalahatan ay mangangailangan ng kapital para sa pamumuhunan sa mas epektibong kagamitan pati na rin ang training sa mga bagong teknikal at pangnegosyong kasanayan. Sa kasalukuyan, nahaharap ang mga nasa sektor ng ASGM sa isang hanay ng mga legal, panlipunan at iba pang mga hadlang sa paglipat tungo sa mas mainam na mga pamamaraan.

Ang programa ng planetGOLD, na pinondohan ng Global Environment Facility (GEF), ay idinisenyo upang tugunan ang mga hadlang na ito sa pamamagitan ng pagpapabuti ng pag-access sa pananalapi at pag-access sa mga merkado, paglilipat ng teknolohiyang hindi gumagamit ng mercury at pagtulong sa mga pagsisikap sa pormalisasyon. Isang pangunahing elemento sa pag-akit ng pondo at pakikipag-ugnayan sa mga pormal na merkado ang pagtitiyak na ang produktong ginto ay naaayon sa mga karampatang pamantayan sa kapaligiran at lipunan. Ang mga sumusunod na gabay ay nilikha upang matulungang iposisyon ang mga kalahok sa programa ng planetGOLD na matugunan ang mga naturang pangangailangan.

² <https://www.iisd.org/sites/default/files/publications/igf-asm-global-trends.pdf>

Layunin ng Gabay na ito

Itinatakda ng gabay na ito ang mga partikular na pamantayan upang pamahalaan ang mga operasyon ng artisanal at small-scale gold mining entities (MEs) na nakikibahagi sa programa ng planetGOLD. Ang pagsunod sa mga pamantayan ay magtitiyak na ang mga artisanal at small-scale na minero na nakikilahok sa programa ng planetGOLD ay magsisikap na maiwasan, mabawasan, maibsan, at kung naaangkop, makontra ang matitinding pinsala sa mga tao at kapaligiran. Sa pagsang-ayon sa mga pamantayang ito, magagawang matugunan ng mga ME na kasali sa programa ang mga environmental and social safeguard (pangkapoligiran at panlipunang proteksyon) na kinakailangan sa mga proyektong pinopondohan ng GEF at mapauunlad ang kanilang kakayahan na makaakit ng pondo at magbenta ng kanilang mga produktong ginto sa pormal na merkado.

Nilalaman ng CRAFT Code planetGOLD Version

Batayan ng CRAFT Code planetGOLD Version

Bilang unang hakbang sa paglikha ng CRAFT Code planetGOLD Version para sa mga Operasyong Responsable sa Kapaligiran at Lipunan (mula rito ay tinutukoy bilang CRAFT Code planetGOLD Version), ilang naaangkop na pamantayan ang sinuri para sa mga umiiral na programa ng responsible sourcing (responsableng pagkuha), pati na rin ang mga kaugnay na patakaran ng GEF, mga pandaigdigang ahensya sa pag-unlad at iba pang nagpopondo³. Isang espesyal na atensyon ang ibinigay sa mga pangangailangan ng Minamata Convention on Mercury, ang GEF Environment and Social Safeguards, ang OECD Due Diligence Guidance (DDG)⁴, at ang Code of Risk-mitigation para sa ASM na nakikibahagi sa Formal Trade (CRAFT).

Ang CRAFT Code ay unang binuo upang matulungan ang mga artisanal at mga small-scale na minero, at ang mga bumibili ng kanilang mga produktong mineral, na magpakita ng pagsunod sa OECD DDG. Mula noon ay umunlad ang CRAFT upang maging isang open-source code na maaaring magamit ng malawak na hanay ng mga aktor upang maipakita at masuri ang responsableng produksiyon ng mga mineral. Ang code ay binuo sa pamamagitan ng isang inklusibong proseso, kabilang ang dalawang multi-sector na komite (isang Standard Committee at Advisory Group)⁵ na malawak na sinuri; bilang resulta, isinasama nito ang karamihan ng mga elementong nakapaloob sa iba pang pangunahing gabay at code, kabilang ang OECD DDG, Responsible Gold Guidance ng London Bullion Market Association (LBMA)

³ Nilikha ang gabay na ito sa pamamagitan ng pagsuri sa mga pamantayan para sa mga umiiral na programa ng responsible sourcing (responsableng pagkuha), na inilathala ng mga sumusunod: Alliance for Responsible Mining (ARM), Code of Risk-mitigation for ASM Engaging in Formal Trade (CRAFT), Fairmined, Global Environment Facility (GEF), London Bullion Market Association (LBMA), OECD DDG, Minamata Convention, Responsible Jewelry Council, UNEP at UNIDO.

⁴ Ang OECD DDG at iba pang mga kaugnay na mekanismo ay hinihikayat o inoobliga ang mga downstream na aktor (mga kalahok sa proseso) na higit na unawain at gawing ligtas sa panganib ang kanilang mga supply chain. (CRAFT 2.0, 2020).

⁵ Ang dalawang grupong ito na binubuo ng mga artisanal na minero, refiners, mga asosasyon sa industriya, civil society at mga organisasyong direktang nakikipag-ugnayan sa mga minero, at mga independiyenteng eksperto, ay nagbigay ng gabay sa saklaw at pag-unlad ng CRAFT.

Responsible Sourcing Programme, at Responsible Jewellery Council's (RJC) Code of Practices.

Ang CRAFT Code planetGOLD Version ay nakaayon sa CRAFT at maaaring kilalanin bilang isang sangay na bersiyon ng CRAFT Code⁶. Sa pag-ayon sa CRAFT, ang Mining Entities (ME) na sumusunod sa CRAFT Code planetGOLD Version ay aayon din sa iba pang pangunahing gabay at code. Bukod sa kalakip na mga elemento ng CRAFT Code, ang CRAFT Code planetGOLD Version ay may kasama pang tatlong pamantayan na partikular sa planetGOLD program. Ang mga elemento ng CRAFT at pamantayang partikular sa planetGOLD ay inilalarawan sa ibaba.

Ang CRAFT Code planetGOLD Version

Isinasama ng CRAFT Code planetGOLD Version ang **Modules 1–4** ng [CRAFT Code](#), bawat isa ay inilalarawan nang maikli rito:

Inoobliga ng **Module 1** ang ME na magsimulang gumamit ng isang sistema ng pamamahala. Inoobliga nito ang mga ME na magbigay ng pangunahing profile ng kanilang mga operasyon (ang pangalan ng operasyon ng ME, panloob na organisasyon, heograpikong lokasyon) kabilang ang:

- ▶ Isang nakasulat na deklarasyon na nagpapahayag ng kanilang pangangako na sumunod sa CRAFT Code planetGOLD Version;
- ▶ Isang nakasulat na deklarasyon na nagpapahayag ng pangangako nito sa “pagsusulong ng pagbabawas at pagpapalabas ng, at pagkakalantad sa, pagpoproseso ng ASGM, kabilang na ang mga pamamaraang hindi gumagamit ng mercury, alinsunod sa Minamata Convention on Mercury;⁷ at
- ▶ Ang nominasyon ng isang ME focal point na siyang magiging responsable para sa pagpapatupad ng CRAFT Code planetGOLD Version.

Naglalaman ang **Module 2** ng mga pamantayan upang masuri ang “**pagkalehitimo**” ng ME. Upang matugunan ang komplikadong konsepto ng pagiging lehitimo, ang CRAFT Module 2 ay nagsama ng apat na “**country context cases (mga halimbawang sitwasyon sa konteksto ng bansa)**” na naglalarawan ng iba’t ibang paraan kung saan ang ME ay maaaring ituring na lehitimo. Ang mga halimbawang ito ay idinisenyo upang gabayan ang ME sa pag-uulat ng katayuan nito bilang isang lehitimong entidad.⁸

⁶ Ang isang isinalokala o sangay na bersiyon ng CRAFT ay naaangkop kung saan gustong ipatupad at gamitin ng mga supply chain scheme ang CRAFT Code na may karagdagan, binago, o tinanggal na mga pangangailangan para sa mga ME o higit pa sa saklaw nito. (Tingnan ang Vol. 3, CRAFT 2.0, 2020).

⁷ Tingnan ang Annex C ng Minamata Convention on Mercury (UNEP, 2013)

⁸ Tingnan ang Vol. 2A, Module 2 at Vol. 4, Seksyon 2.2 (CRAFT 2.0, 2020)

Tinatalakay ng **Module 3** ang mga panganib sa Annex II ng OECD DDG, kung saan ang mga mamimili ay dapat "kaagad na suspendihin o ihinto ang pakikipag-ugnayan" sa mga ME, "kung matukoy ang isang mahalagang panganib (na dapat tugunan)."

Tinatalakay ng **Module 4** ang mga panganib sa Annex II ng OECD DDG kung saan ang mga mamimili ay inirerekomenda na "suspendihin o ihinto ang pakikipag-ugnayan" sa mga ME "pagkatapos ng mga nabigong pagtatangka sa mitigation o pagbawas sa panganib" (CRAFT 2.0, 2020).

Nasa ibaba ang isang high level (pangkalahatang mga layunin at sistematikong aspekto) na buod ng mga panganib na tinutugunan sa Module 3 at 4.⁹

MODULE 3: "Mga Panganib sa Annex II" na Nangangailangan ng Agarang Pagkalas kung natukoy ang alinman sa mga sumusunod: ¹⁰	MODULE 4: "Mga Panganib sa Annex II" na Nangangailangan ng Pagkalas Pagkatapos matukoy ang Hindi Matagumpay na Mitigation o pagbawas sa Panganib sa mga sumusunod: ¹¹
<ul style="list-style-type: none"> Direkta o hindi direktang suporta sa pinakamasasamang anyo ng child labor, puwersahan o sapilitang paggawa;¹² 	<ul style="list-style-type: none"> Direkta o hindi direktang suporta sa mga entidad na ilegal na kumokontrol sa anumang bahagi ng operasyon ng pagmimina; Pagtanggi na humingi ng suporta sa private o public security forces na nagpapanatili sa pananaig ng batas kabilang na ang pag-iingat sa mga karapatang pantao at pagpoprotekta sa mga lugar ng minahan;
<ul style="list-style-type: none"> Kaugnayan sa anumang anyo ng tortyur (pagpapahirap) o malupit, di-makatao, at walang dignidad na pagtrato;¹³ Kaugnayan sa matinding paglabag at pang-aabuso sa karapatang pantao, tulad ng malawakang seksuwal na karahasan; Mga kaugnayan sa mga krimen sa giyera, mga krimen laban sa sangkatauhan, o genocide;¹⁴ Illegal na pagkontrol o pagsailalim sa ilegal na pagbubuwis o pangngikil sa ME at sa mga operasyon nito ng mga armadong grupong na hindi parte ng estado.¹⁵ 	<ul style="list-style-type: none"> Pakikipag-ugnayan sa mga entidad na responsable sa matinding pang-aabuso sa karapatang pantao; Misrepresentasyon ng mga pagbabayad sa gobyerno at mga puwersang panseguridad; Pagkabigong bawasan ang masamang epekto na nauugnay sa pagkakaroon ng public o private security forces sa site; Pagkabigong magbayad at/o magbigay ng katibayan hinggil sa pagbabayad ng mga buwis, kabayaran at royalties sa gobyerno na may kaugnayan sa mga aktibidad sa pagpoproseso ng mineral; Pag-aalok, Pangangako, o paghingi ng suhol, kabilang na ang pagtatago o dayain ang pinagmulan ng mga mineral; at Kontribusyon sa money laundering.

⁹ Tingnan ang Vol. 2A Module 3 at Module 4 (CRAFT 2.0, 2020) at Vol 4. Seksyon 2.3 at Seksyon 2.4 (CRAFT 2.0, 2020)

¹⁰ Tignan ang Vol. 2A Module 3 (CRAFT 2.0, 2020)

¹¹ Tignan ang Vol. 2A Module 4 (CRAFT 2.0, 2020)

¹² Kung ang ME ay matatagpuan sa isang CAHRA (tingnan ang M.1/5.2.3/R.1) (CRAFT 2.0, 2020)

¹³ Kung ang ME ay matatagpuan sa isang CAHRA (tingnan ang M.1/5.2.3/R.1) (CRAFT 2.0, 2020)

¹⁴ Kung ang ME ay matatagpuan sa isang CAHRA (tingnan ang M.1/5.2.3/R.1) (CRAFT 2.0, 2020)

¹⁵ Kung ang ME ay matatagpuan sa isang CAHRA (tingnan ang M.1/5.2.3/R.1) (CRAFT 2.0, 2020)

--	--

Ang mas detalyadong paglalarawan ng mga panganib na ito ay matatagpuan sa [CRAFT document](#).

Pamantayan na partikular sa planetGOLD

Bilang isang programang pinondohan ng GEF na sumusuporta sa mga Partido sa kanilang pagpapatupad ng Minamata Convention on Mercury, ang mga proyektong isinasagawa sa ilalim ng programang planetGOLD ay dapat na umayon sa mga pangangailangan ng Convention gayundin sa Patakaran ng GEF sa Environmental and Social Safeguards (Pangkapoligiran at Panlipunang Proteksyon). Samakatuwid, **bilang karagdagan** sa pagsunod sa Module 1-4 ng CRAFT Code, ang mga ME ng planetGOLD ay dapat ding sumunod sa tatlong karagdagang pamantayan na partikular sa programa ng planetGOLD na tumutugon sa mga pangangailangang ito.¹⁶

- ▶ **Pag-aalis ng mercury sa proseso ng pagmimina**, at angkop na pamamahala sa mga tailing na kontaminado ng mercury, alinsunod sa mga layunin ng Minamata Convention on Mercury, Annex C;¹⁷
- ▶ **Paggalang at pagprotekta sa mga karapatan ng mga Katutubo**, ayon sa mga pangangailangan ng GEF Environment and Social Safeguards;¹⁸ at
- ▶ **Pagbabawas ng pinsala sa biodiversity (pagkakaiba-iba ng buhay)**, na sumasalamin sa mga karagdagang konsiderasyon sa pangangalaga sa kapaligiran na kinakailangan ng GEF, na may espesyal na diin sa pagprotekta sa biodiversity at critical habitats (mga nanganganib na tirahan ng mga organismo).¹⁹

Ang tatlong mga pangangailangang ito ay hinango mula sa mga elementong makikita sa **Module 5** ng CRAFT Code na tumutugon sa mga matitinding panganib na hindi partikular na sakop ng OECD DDG, na tinutukoy bilang "**non-Annex II risks.**" Kabilang sa mga non-Annex II risks, ang CRAFT Module 5 ay naglalaman ng mga sumusunod na konsiderasyon: Paggamit at Produksiyon ng Mercury,²⁰ Mga Karapatan ng Pamahayanan at mga Katutubo,²¹ Paggamit sa Lupa at Biodiversity (Pagkakaiba-iba ng buhay).²²

Sa CRAFT Code, ang pagsunod sa mga elementong nakalista sa Module 5 ay aspirational (hinahangad) sa prinsipyo.²³ Gayunman, sa mga CRAFT Code na ito ng planetGOLD Version,

¹⁶ Ang pagdaragdag ng mga kinakailangang ito ay naaayon sa Module 5 ng CRAFT Code, na nagpapahintulot sa mga sangay ng CRAFT Code na unahin ang mga karagdagang "**non-annex II risks**".

¹⁷ Tingnan ang Article 7 at Annex C ng Minamata Convention (UNEP, 2013)

¹⁸ Tingnan ang MS5: *Indigenous Peoples* (GEF, 2018)

¹⁹ Tingnan ang MS3: *Biodiversity Conservation and the Sustainable Management of Living Natural Resources* (GEF, 2018)

²⁰ Tingnan ang Vol. 2B, Module 5, Seksyon M.5/1.3.11/S.1.1-4 (CRAFT 2.0, 2020)

²¹ Tingnan ang Vol 2A, Module 5, Seksyon 5.2/ M.5/2.1.1/R.1 (CRAFT 2.0, 2020)

²² Tingnan ang Vol. 2A, Module 5, Seksyon 5.3 at 5.4 (CRAFT 2.0, 2020)

²³ Tingnan ang Annex 5 Glosaryo ng mga Termino (CRAFT Code planetGOLD Version)

obligado ang pagsunod sa tatlong pamantayan na ito. Ang tatlong partikular na pamantayan ng planetGOLD ay detalyadong inilalarawan sa ibaba.

Pamantayan A: Mercury-Free Processing at Pamamahala sa mga Kemikal at Basura (cyanide, mercury tailing)

Inoobliga ng pamantayang ito ang lahat ng Mining Entity na magpatakbo ng operasyon nang hindi gumagamit ng mercury at umayon sa Annex C ng Minamata Convention on Mercury (UNEP 2013), upang alisin ang pinakamalalang pamamaraan ng paggamit ng cyanide sa mga tailing na kontaminado ng mercury, na maaaring manatili mula sa mga nakaraang operasyon na gumamit ng mercury.

Risk o Panganib::

- Ang lahat ng naminang ore o bita (alluvial sediments o hard rock mineral) ay sumailalim sa amalgamation nang walang anumang pre-concentration ("whole ore amalgamation").
- Ang pagsusunog ng amalgam ay ginagawa nang hindi gumagamit ng anumang uri ng mercury recovery device.
- Ang pagsunog ng amalgam ay nagaganap sa mga residensyal na lugar tulad ng mga tahanan ng mga minero o sa mga tipikal na mga tindahan ng ginto sa bayan.
- Ang mga amalgamation tailings(mula sa mga alluvial sediment o hard rock ore) na hindi dumaaan sa anumang pre-treatment o paunang proseso upang alisin ang mercury ay pinoproseso sa mga planta ng cyanide leaching. Ito rin ay ginagawa sa mga amalgamated concentrates (kung saan ang whole ore amalgamation ay naalis na).

Pamantayan	Paraan ng Pagpapatunay
<p>A1. Ang mga pasilidad ay walang mercury.</p> <ul style="list-style-type: none"> • Ang ME ay gumagawa ng mga hakbang tungo sa pag-aalis ng whole ore amalgamation (amalgamation ng buong ore o bita). 	<p>Ang mga pasilidad sa pagpoproseso ay walang katibayan ng pagkakaroon ng mercury.</p> <p>Kontrolado: Ang ME ay hindi gumagamit ng whole ore amalgamation. Ang lahat ng naminang ore o bita ay pre-concentrated (gamit ang hand sorting, gravimetric concentration, flotation o iba pang paraan) at, kung kailangan ang amalgamation, ang concentrate lang ang dadaan sa amalgamation.</p>

- **Gumagawa ang ME ng mga hakbang tungo sa pag-aalis ng pagsusunog ng amalgam o naprosesong amalgam sa mga bukas na espasyo.**

-- o --

Ang ME ay hindi gumagamit ng mercury.

Progresibo:

Pagpapabuti: Ang ME ay mayroong technical improvement plan at ipinatutupad ito, sa pamamagitan ng pagsusuri ng mga naaangkop na paraan ng konsentrasyon ng mineral, pagpapatupad ng mga pamamaraang ito sa mga domestiko at industriyal na planta kung saan pinoproseso ang mineral, at inoobliga ito sa lahat ng mga kasapi.

Kontrolado: Ang amalgam sa bukas na espasyo ay hindi isinasagawa.

Ang pagsunog ng Amalgam ay ginagawa lamang sa mga retort (o pugon) o sa ilalim ng mga fume hood na may mga mercury capturing devices.

-- o --

Ang ME ay hindi gumagamit ng mercury.

Progresibo:

Pagpapabuti: Ang ME ay mayroong technical improvement plan at ipinatutupad ito, sa pamamagitan ng pagpapataas ng kamalayan hinggil sa mga panganib sa kalusugan na may kaugnayan sa mercury, pagiging mas bukas sa publiko ng mga mercury recovery device at pagbibigay-access sa mga indibidwal na kasapi (mga minero at aggregator), at pag-oobliga sa paggamit ng mga ito.

- **Ang ME ay gumagawa ng mga hakbang tungo sa paghinto ng pagsusunog ng amalgam sa mga residensyal na lugar.**

Kontrolado:

Ang pagsusunog ng amalgam ay ginagawa lamang sa mga inilaang mga lugar, hindi kailanman sa loob ng mga tahanan o malapit sa mga residensyal na lugar.

-- o --

Ang ME ay hindi gumagamit ng mercury.

Progresibo:

Pagpapabuti: Ang ME ay mayroong technical improvement plan at ipinatutupad ito, sa pamamagitan ng pagpapaalam sa mga minero at kanilang mga pamilya hinggil sa mga panganib sa kalusugan ng mercury at pag-iwas sa pagsusunog ng amalgam sa tahanan, at paglilipat ng mga aggregator ng ME (mga tindahan ng ginto) sa mga nakalaang lugar na hindi kalapit ng mga residensyal na lugar, palengke, o kainan.

<p>A2. Walang cyanide leaching ang isinasagawa sa sediment, ore o tailings kung saan nagdagdag ng mercury nang hindi muna inaalis ito.²⁴</p>	<p>Ang mga pasilidad sa pagpoproseso ay walang katibayan ng paggamit ng cyanide, o pagbebenta ng mga tailing na kontaminado ng mercury sa ibang mga tagapagproseso; at ang mga pasilidad sa pagpoproseso ay nagbibigay ng katibayan ng treatment o pagtanggap sa bakas ng mercury (at pamamahala sa mercury na hindi mapaminsala sa kapaligiran) bago ang karagdagang pagpoproseso o pagbebenta ng mga tailing, o pagtatapon ng mga tailing.</p> <p>Kontrolado: Ang mga materyales na dapat dumaan sa leaching (sediments, ore o tailings) ay hindi nagmumula sa naunang mga proseso ng amalgamation kung saan may mercury na idinagdag.</p> <p>-- o --</p> <p>Ang ME ay hindi nagsasagawa ng cyanide leaching.</p> <p>Progresibo: Pagpapabuti: Ang mga materyales na daraan sa leaching (sediments, ore o tailings) ay dumaraan sa paunang proseso bago ang leaching, upang maalis muna ang mercury.</p>
---	---

Pamantayan B: Igalang ang Mga Karapatan at Buhay ng mga Katutubo

Ang pamantayang ito ay nag-aatas sa Mining Entity na magpakita ng paggalang sa indibidwal at kolektibong mga karapatan, kultura, Pook na Kultural na Pamana, pananaw, at kabuhayan ng mga Katutubo na maaaring maapektuhan ng mga proyekto sa pagmimina at mga komunidad ng pagmimina.^{25,26}

Risk o Panganib: Kung saan ang karamihan sa mga Kasapi ng ME ay binubuo ng migranteng populasyon, ang mga residente (kabilang ang mga katutubong grupo) ay nagrereklamo na ang pagmimina ay negatibong nakaaapekto sa kanilang kapaligiran, kabuhayan, mga kaugalian at mga tradisyonal na estrukturang panlipunan.

Tandaan: Kinikilala ng CRAFT Code planetGOLD Version na nakasaad sa ibaba na ang mga partikular na paraan ng pagpapatupad, kabilang ang pagkuha ng FPIC, ay maaaring mag-iba batay sa mga pambansang batas at pangyayari.

²⁴ Tingnan ang Annex C, par.1 (b) (iv) (Minamata Convention); Tingnan ang Vol. 2B, Module 5, Seksyon M.5/1.3.11/S.1.4 (CRAFT 2.0, 2020)

²⁵ https://www.un.org/esa/socdev/unpfii/documents/UNDG_guidelines_EN.pdf

²⁶ MS5: par. 11, a-i (GEF, 2018)

Pamantayan	Paraan ng Pagpapatunay
<p>B1. Ang ME ay magsisimulang gumamit ng isang pahayag ng patakaran na bukas sa publiko na kumikilala sa responsabilidad nito na igalang ang mga karapatan ng Mga Katutubo, ang kanilang teritoryo, likas na yaman, at mga Pook na Kultural na Pamana.²⁷</p>	<p>Ang ME ay dapat magbahagi sa publiko ng isang kasulatang nagpapahayag ng pangako na igalang ang Mga Katutubo, ang kanilang teritoryo, likas na yaman, at Pook na Kultural na Pamana at tiyakin na ang mga Katutubo na direkta man o hindi direktang apektado ng pagmimina ng kompanya ay alam ang patakarang ito.</p> <p>Kontrolado: Ang ME ay mapayapang nakikipamuhay sa komunidad o tinatanggap bilang bahagi ng komunidad. Nagpapanatili ang ME ng isang dokumentasyon upang ipakita na ang isang magalang na relasyon ay binuo at pinananatili kasama ang isang hanay ng mga kinatawan mula sa mga komunidad (kabilang ang mga pinuno ngunit hindi limitado), at ang broad-based consent (permiso sa paggamit ng impormasyon) ay umiiral.</p> <p>Umuusad: Pagpapabuti: Ang ME ay patuloy na nagsisikap na maunawaan at igalang ang mga lokal (hal. katutubo) na mga pag-uugali at patakaran, isama o iayon ang mga mekanismo ng koordinasyon nito para sa paggawa ng mga desisyon base sa pinagkasunduan tungo sa umiiral na mga estruktura at proseso ng lokal na pamamahala.</p>
<p>B2. Tutukuyin ng ME kung mayroong mga Katutubo na maaaring hindi direkta o direktang naapektuhan ng operasyon ng pagmimina at komunidad ng pagmimina.</p>	<p>Ang ME ay dapat:</p> <ol style="list-style-type: none"> 1. Magbigay ng paglalarawan ng mga kinonsulta at iba pang paraan na ginamit, upang matulungang matukoy ang mga Katutubo na maaaring maapektuhan. 2. Magbigay ng nakasulat na plano upang mahikayat na makipag-ugnayan ang mga kinatawan ng mga grupo mula sa mga apektadong tao.
<p>B3. Ang ME ay:</p> <ol style="list-style-type: none"> 1. Magsagawa ng outreach o pakikipag-ugnayan sa mga Katutubo sa paraang angkop sa kanilang 	<p>Ang ME ay dapat:</p> <ol style="list-style-type: none"> 1. Magbigay ng dokumentasyon ng outreach (o pakikipag-ugnayan sa komunidad)

²⁷ United Nations Declaration on the Rights of Indigenous Peoples. Available at:

www.un.org/esa/socdev/unpfii/documents/DRIPS_en.pdf

kultura upang tukuyin ang mga positibo at negatibong potensyal na epekto ng operasyon ng pagmimina. Ang mga naturang epekto ay maaaring maganap sa pamamagitan ng:

- a) *Paghihigpit sa paggamit ng lupa o pagkawala ng access sa likas na yaman na napapailalim sa tradisyonal na pagmamay-ari o sa ilalim ng nakasanayang paggamit o pagsaklaw, o ang lokasyon ng isang proyekto o programa sa naturang lupain o ang komersyal na pagpapaunlad ng naturang likas na yaman;*
 - b) *Relokasyon mula sa lupain at likas na yaman na napapailalim sa tradisyonal na pagmamay-ari, o sa ilalim ng nakasanayang paggamit o pagsaklaw; at*
 - c) *Mga malalaking epekto sa o paggamit ng Pamanang Kultural para sa operasyon ng pagmimina.*²⁸
2. Pakikipagtulungan sa mga Katutubo upang:
- a) Kumuha ng pahintulot para sa proyekto at bawasan ang anumang natukoy na mga epekto; O
 - b) b) Irespeto ang desisyon ng mga Katutubong Komunidad kung pipiliin nilang hindi tanggapin ang kahilingan, tanggihan ang kahilingan, o ibinbin ang hiling habang wala pang karagdagang impormasyon o paglilinaw.

kasama ang buong kinatawan ng Katutubong komunidad, at iba pang mga klase ng konsultasyon, upang ipakilala at talakayin ang proyekto, at sagutin ang mga tanong na iniharap ng buong kinatawang tagapamahala;

2. Magbigay ng paglalarawan ng pamamaraang ginamit upang tukuyin ang mga potensyal na epekto;
3. Magbigay ng ulat sa anumang potensyal na epektong natukoy, maging positibo man o negatibo;

at

4. Magbigay ng katibayan ng pagbawas sa mga matitinding pinsala.

Pamantayan C: Pangangalaga sa Kapaligiran

Ang pamantayang ito ay nag-aatas sa ME na makisali sa mga gawaing pang-iwas at pagpapanumbalik sa kapaligiran at gumamit ng mga pamamaraan sa produksiyon na responsable sa kapaligiran. Ang mga responsableng ME ay sumusunod sa mga batas sa kapaligiran sa kanilang mga bansa, kabilang ang mga kinakailangan para sa pagpapanumbalik ng kapaligiran; pagbawas sa mga hindi maiiwasang negatibong epekto; at pagkakaroon ng mga sistema upang tugunan at protektahan ang biodiversity (pagkakaiba-iba ng buhay).

Risk o Panganib:

²⁸ MS5: par.10, a-c (GEF, 2018)

- Ang mga hidwaan sa paggamit ng lupa ay umiiral, ibig sabihin, ang ASM ay isinasagawa sa lupa na nagbibigay ng kabuhayan para sa iba pang mga lokal na naninirahan sa lugar.
- Ang mga hidwaan sa pagitan ng ASM at mga awtoridad na namamahala sa mga protektadong lugar ay umiiral, ibig sabihin, ang pagkuha ng mineral ay itinuturing na isang hadlang sa layunin ng konserbasyon ng protektadong lugar.
- Ang mga hidwaan sa paggamit ng tubig ay umiiral, ibig sabihin, ang mga anyong tubig at ang tubig na kinakailangan para sa pagproseso ng mineral ay kinakailangan din ng mga kalapit na stakeholder o mga interesadong partido para sa pag-inom, paglalaba, paglilibang, pangingsda, pag-aalaga ng mga hayop, o patubig sa mga pananim na naglalagay sa kabuhayan at kalusugan ng iba pang gumagamit ng tubig (kabilang ang biodiversity o pagkakaiba-iba ng buhay) sa panganib.
- Ang wastewater mula sa mga operasyon ng pagmimina o mga planta na direktang idinidiskarga sa mga anyong tubig ay maaaring maglaman ng mataas na antas ng mga suspended solids, mataas na konsentrasyon ng mga kemikal o ng mga langis ng gasolina (kung naaangkop). Ang mataas na kontaminasyon ng alinman sa mga pollutant sa itaas ay naglalagay sa panganib sa kalusugan at kabuhayan ng ibang gumagamit ng tubig na ito para sa pagkonsumo ng tao, pagsasaka, pagpapastol, o pangingsda.

Pamantayan

C1. Sinusunod ng ME ang lahat ng legal na mga pangangailangang pangkalikasan, nagsasagawa ng mga pag-iwas sa polusyon at iniwasang magtrabaho sa mga lugar na may mataas na halaga ng konserbasyon.

Paraan ng Pagpapatunay

Ang ME ay dapat:

1. Magbigay ng environmental permit o lisensiya, kung saan ang mga naturang permit o lisensiya ay kinakailangan; at ipakita na ang lugar ay legal na itinalaga bilang isang minahang pang-artisanal, at ang minero ay may pahintulot na magtrabaho sa lugar;

Kontrolado:

Ang mga hidwaan sa paggamit ng lupa sa pagitan ng pagmimina, at iba pang lokal na aktibidad pang-ekonomiya ay ginagalang at maayos na pinangangasiwaan.

Umuusad:

Pagpapabuti: Ang ME ay nagpapatupad ng isang proseso ng pagpapahayag ng hinaing at pakikilahok upang maabot ang isang kasunduan sa pagitan ng iba pang mga gumagamit ng lupa at lokal na mga naninirahan sa panahong napapakinabangan pa ang minahan. Nagdisenyo rin ito ng mga hakbang sa pagpapanumbalik na nakatuon sa rehabilitasyon ng lupa para sa paggamit pagkatapos ng pagmimina. Sa kalaunan, mayroon itong

plano ng pagsasara o planong ibalik sa dating kalagayan ang lupa.

at

2. Magbigay ng datos sa water-monitoring o iba pang katibayan na nagpapakita ng bahagyang kontaminasyon ng tubig.^{29, 30}

Kontrolado:

- Isang kasunduan sa paggamit ng tubig sa pagitan ng ME at iba pang gumagamit ng tubig ang naabot.
- Ang polusyon sa tubig at mga panganib sa ekosistema ay nabawasan sa katamtamang antas na hindi kumakatawan sa isang napipintong panganib para sa kalusugan at kabuhayan ng ibang mga gumagamit ng tubig o isang seryosong panganib sa ekosistema.

Umuusad:

Pagpapabuti: Ang epekto ng mga operasyon ng ME ay sinusuri at isang proseso ng pakikilahok ang itinatag para sa pag-abot ng isang kasunduan. Isang plano sa pamamahala ng tubig ang binuo para sa mapayapang pag-iral nang magkasama ng mga operasyon ng pagmimina ng ME at ng iba pang mga gumagamit ng tubig.

Pagpapabuti: Ang epekto ng mga suspended solids, kemikal at fuel residues (kung naaangkop) sa iba pang mga gumagamit ng tubig ay sinusuri, ang kontaminasyon ng wastewater na may mga kontaminante na kumakatawan sa isang matinding panganib ay sinusubaybayan, at ang mga teknikal na pagpapabuti upang mabawasan ang mga emisyon ay idinisenyo at ipinatupad.

3. Sumangguni sa mga kaukulang awtoridad pangkapaligiran upang matukoy kung sila ay nagtatrabaho sa isang

²⁹ Ang antas ng kontaminasyon ng mga anyo ng tubig na may mga suspended solids, kemikal, at fuel residues ay katamtaman kung saan ang kalidad ng tubig ay hindi kumakatawan sa isang panganib para sa kalusugan at kabuhayan ng iba pang mga gumagamit ng tubig o isang malubhang panganib para sa pagpapanatili ng ekosistema. (Tingnan ang Vol. 4, Sec. 2.5.4, M.5/4.2.2/R.1, CRAFT 2.0, 2020)

³⁰ Tingnan ang Vol. 4, Sec. 2.5.4, M.5/4.2.2/R.1, CRAFT 2.0, 2020; MS7 (GEF, 2018)

[1] <https://www.ibat-alliance.org/>

	<p>sensitibong biodiverse na lugar; o gamitin ang datos ng IBAT^[1] upang matukoy ang mga lugar na may mataas na halaga ng konserbasyon;</p> <p>Kontrolado:</p> <p>Ang operasyon ng ME ay nakaayon sa mga layunin ng konserbasyon ng lugar kung saan ito matatagpuan.</p> <p>Umuusad:</p> <p>Pagpapabuti: Nakipagkasundo ang ME sa administrasyon ng protektadong lugar, bilang suporta sa mga awtoridad sa kanilang gawain na makamit ang layunin ng konserbasyon. --- o —</p> <p>Handang ipakita ng ME na naglalayon itong makipagtulungan sa pangangasiwa ng protektadong lugar at suportahan ang mga layunin sa konserbasyon sa pamamagitan ng pagpapatupad ng mga aksyong pangkalikasan na tumutugma sa ekosistema kung saan ang ME ay nagpapatakbo ng operasyon.</p> <p>at</p> <p>4. Ibigay ang plano na kanilang susundin sa pagpapanumbalik ng minahan pagkatapos makumpleto ng operasyon sa pagmimina.</p>
<p>C2. Kung imposibleng maiwasan ang lugar na may mataas na halaga ng konserbasyon [para sa mga kasalukuyang pasilidad], ang mga pagsisikap sa pagbabawas ng panganib ay dapat na nasa lugar. Anumang iba pang natitirang natukoy na mga panganib sa kapaligiran ay dapat ding suriin at pagaanin.</p>	<p>The MEs must meet the following requirements: Dapat matugunan ng ME ang mga sumusunod na pangangailangan:</p> <ol style="list-style-type: none"> 1. Ibigay ang kanilang environmental permit o lisensiya <p>at;</p> <ol style="list-style-type: none"> 2. Kasama ng angkop na awtoridad pangkapaligiran, marapat magkaroon ng nakasulat na plano upang: <ul style="list-style-type: none"> • Bawasan ang epekto ng pagmimina sa lupa at pagkakontamina ng tubig; at • Mag-ulat sa kung anong mga hakbang ang gagawin ng ME para protektahan ang mga ekosistema sa paligid, bawasan ang epekto sa biodiversity (pagkakaiba-iba ng buhay) at pag-aalis sa mga kagubatan, at protektahan ang mga serbisyo ng ekosistema sa nakapalibot na mga komunidad.

Pagsulong nang Higit pa sa CRAFT Code planetGOLD Version

Maaaring higitan ng ilang Mining Entity ang CRAFT Code planetGOLD Version upang makasunod sa mga partikular na pangangailangan ng naturang refiner, alahero, o iba pang downstream na mamimili na kanilang pinakikipag-ugnayan. Halimbawa, sa pamamagitan ng pagtugon sa iba pang mga panganib na natukoy sa Module 5 ng CRAFT Code, bilang karagdagan sa mga saklaw ng tatlong CRAFT Code planetGOLD Version, maaaring dagdagan ng MEs ang kanilang mga oportunidad na makipag-ugnayan sa mga karagdagang mamimili. Ang pagpili upang matugunan ang mga karagdagang pangangailangan sa Module 5 na ito, o iba pang mga pangangailangan na tinukoy ng mga mamimili, ay nasa pagpapasya ng ME at ng konektadong mga tagapamahala ng proyekto ng planetGOLD at ito ay hindi obligado.

Proseso ng Pagpapatupad

Ang Mining Entities na benepisyaryo ng planetGOLD, na sinusuportahan ng mga planetGOLD country project teams, ay inaasahang sumunod sa CRAFT Code planetGOLD Version gamit ang apat na hakbang: pagsusuri sa panganib, pagbawas sa panganib, pagpapatunay, at pag-uulat. Ang MEs at ang planetGOLD projects ay kaniya-kaniyang magtutukoy ng mga point of contact upang pamahalaan ang prosesong ito. Ang higit pang impormasyon kaugnay sa mga iminungkahing pamamaraan ng nominasyon para sa mga point of contact ay matatagpuan sa [Annex I](#).

Habang nagpapatuloy ang mga ME sa apat na hakbang ng proseso, sila ay ikokonsidera sa tatlong magkakaibang "antas" ng pagsunod:

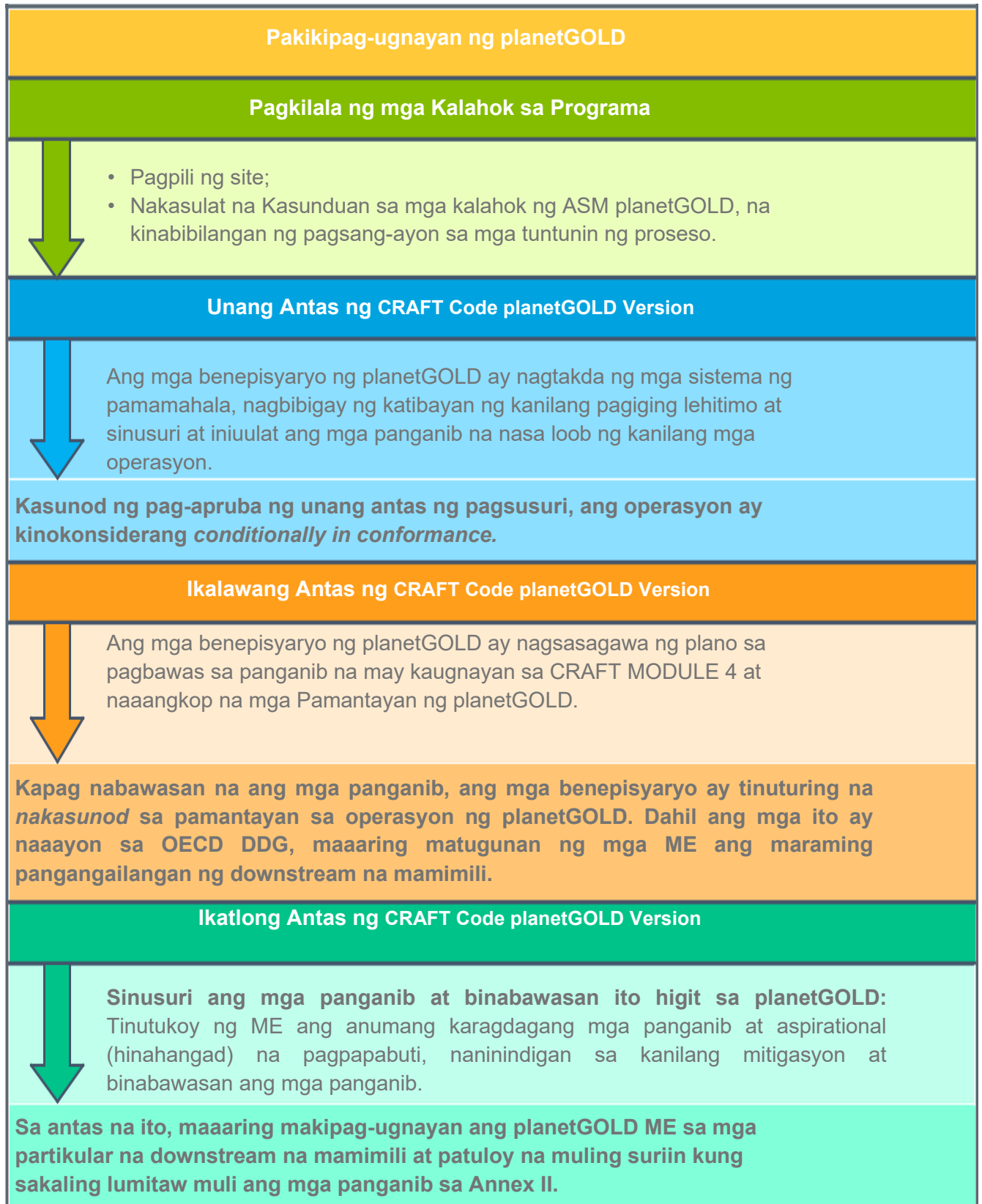
- ▶ **Unang Antas:** Ang mga planetGOLD ME ay inaasahang magtatatag ng mga sistema ng pamamahala, magbibigay ng katibayan ng kanilang pagiging lehitimo, at magsusuri at mag-ulat sa mga panganib na nasa loob ng kanilang mga operasyon. Sa antas na ito, ang ME ay dapat magbigay ng dokumentasyon na walang mga panganib na nangangailangan ng agarang pagkalas (natukoy sa Module 3) ang umiiral. Maaaring may ilang panganib pa rin na maaaring mabawasan (tulad ng tinukoy sa [CRAFT Module 4](#) at [planetGOLD Pamantayan B and C](#)); para sa mga ito, ang mga plano sa pagbawas sa panganib ay dapat ihanda. Kasunod ng unang antas ng pagsusuri, ang operasyon ay kinokonsidera bilang *conditionally in conformance*.
- ▶ **Ikalawang Antas:** Sa loob ng 6 na buwang iyon, ang ME ay dapat magsumite ng isang mapatutunayang pahayag na anumang CRAFT Code planetGOLD Version at Module 4 Annex II na mga panganib na nangangailangan ng pagbawas ay kontrolado na, **at** ang ME ay maaaring magpakita ng masusukat na pag-unlad ng kanilang ginawang pagbawas sa panganib.³¹ Kasunod ng matagumpay na pagbawas sa panganib, ang mga benepisyaryo

³¹ Ito ay inoobliga sa CRAFT and OECD DDG Annex II.

ay tinuturing na nakaayon sa CRAFT Code planetGOLD Version. Sa yugtong ito, natutugunan ng mga ME ang pamantayan na naaayon sa OECD DDG at samakatuwid ay maaaring matugunan ang maraming pangangailangan ng mga downstream na mamimili. Dapat ipakita ng mga Mining Entity ang patuloy na pagsunod taun-taon sa pamamagitan ng muling pagsusuri at pag-uulat sa lahat ng panganib sa Annex II (Modules 3 at 4).

- ▶ **(Opsiyonal) Ikatlong Antas:** Gaya ng nabanggit kanina, maaaring piliin ng ilang ME na higitan ang CRAFT Code na planetGOLD Version at sumunod sa mga karagdagang pangangailangan, gaya ng pagtugon sa mga karagdagang panganib na natukoy sa Module 5 ng CRAFT, upang matugunan ang iba pang responsible sourcing standards ng mga downstream na mamimili. Kapag natugunan na ang mga pangangailangang ito, kabilang ang anumang mga pangangailangan sa pagpapatunay na partikular sa mga mamimili, maaaring makipag-ugnayan ang mining entity sa kaukulang downstream na mamimili.

Ang prosesong ito ay ipinaliwanag nang mas detalyado sa [Annex II](#):



Dokumentasyon at Pagpapatunay

Ang lahat ng Mining Entity ay kinakailangang magsumite ng Ulat hinggil sa PlanetGOLD Environmental and Social Risk Assessment (Ulat sa Pagsusuri ng Panganib sa Kapaligiran at Lipunan) matapos ang pagsunod sa Unang antas ng pagtatasa. Ang ulat na ito, na nagsasadokumento ng risk assessment, pangangako sa higit na pagpapatampok sa pagbawas sa panganib, at mga mapatutunayang pahayag, ay magbibigay ng katibayan ng pagsunod sa CRAFT Code planetGOLD Version. Ang pagsasanay na ito ay dapat isagawa ng **ME point of contact** na katuwang ang point of contact na tinukoy ng planetGOLD project. Ang mga detalyeng tumatalakay sa proseso ng dokumentasyong ito ay makikita sa [Annex III](#).

Ang mismong planetGOLD program ay hindi nangangailangan ng third party sa pagsisiyasat ng planetGOLD Environmental and Social Risk Assessment Report. Sa halip, ang impormasyong ibinigay sa ulat ay maaaring gamitin bilang input sa mga due diligence process na kinakailangan ng mga downstream na mamimili. Dahil iba-iba ang mga ugnayan sa pagitan ng mga operasyon sa pagmimina at mga mamimili nito, ang mga partikular na uri ng proseso ng audit o pagsisiyasat na kinakailangan ay tutukuyin depende sa kalagayan. Halimbawa, maaaring tiyakin ng mga mamimili ang mga claim ng ME batay sa katibayang matatagpuan sa ulat bilang bahagi ng kanilang due diligence processes.

References

1. CRAFT 2.0. 2020. CRAFT Code of Risk Mitigation for Artisanal and Small-Scale Mining Engaging in Formal Trade. Available online at: <https://www.craftmines.org/en/what-is-craft/>
2. Fairtrade. 2013. Fairtrade Standard for Gold and Associated Precious Metals for Artisanal and Small-Scale Mining.
https://www.fairtrade-deutschland.de/fileadmin/DE/04_aktiv_werden/Aktuelle_Kampagnen/Trauteuchstandardgoldpreciousmetals2015.pdf
3. FATF. 2012-2019. International Standards on Combating Money Laundering and the Financing of Terrorism & Proliferation, FATF, Paris, France, www.fatf-gafi.org/recommendations.html
4. FATF. 2019. Webpage: Money Laundering. Available online at <https://www.fatf-gafi.org/faq/moneylaundering/#d.en.11223>
5. Fauna & Flora International. 2017. Webpage: The Mitigation Hierarchy: No net loss and net positive impact. Available online at: https://api.fauna-flora.org/wp-content/uploads/2017/12/FFI_2015_The-Mitigation-Hierarchy.pdf
6. GEF. 2018. Updated Policy on Environmental and Social Safeguards. <https://www.thegef.org/documents/environmental-and-social-safeguard-standards>
7. LBMA. 2018. LBMA Responsible Sourcing Programme: Responsible Gold Guidance, (Version 8). <http://www.lbma.org.uk/assets/downloads/responsible%20sourcing/RGGV820181211.pdf>
8. ILO (1998 with Annex revision 15 June 2010). ILO Declaration on Fundamental Principles and Rights at Work and Its Follow-Up. https://www.ilo.org/wcmsp5/groups/public/---ed_norm/declaration/documents/publication/wcms_467653.pdf
9. ILO. 2013. What is Child Labor <https://www.ilo.org/ipec/facts/lang--en/index.htm>
10. Intergovernmental Forum on Mining, Minerals, Metals and Sustainable Development (IGF). 2017. Global Trends in Artisanal and Small-Scale Mining (ASM): A review of key numbers and issues. Winnipeg: IISD. <https://www.iisd.org/sites/default/files/publications/iqf-asm-global-trends.pdf>
11. International Finance Corporation. 2012. Performance Standard 6: Biodiversity Conservation and Sustainable Management of Living Natural Resources. https://www.ifc.org/wps/wcm/connect/topics_ext_content/ifc_external_corporate_site/sustainability-ability-at-ifc/policies-standards/performance-standards/ps6
12. IRMA. 2019. Standard for Responsible Mining Guidance Document. Version 1.0 https://responsiblemining.net/wp-content/uploads/2019/12/IRMA_Standard-Guidance_Oct2019.pdf

13. OECD. 2016. OECD Due Diligence Guidance for Responsible Supply Chains of Minerals from Conflict-Affected and High-Risk Areas: Third Edition, OECD Publishing, Paris. <http://dx.doi.org/10.1787/9789264252479-en>
14. Responsible Jewellery Council. April 2019. Code of Practices. <https://www.responsiblejewellery.com/files/RJC-COP-April-2019.pdf>
15. Responsible Jewellery Council. November 2013. Standards Guidance. https://www.responsiblejewellery.com/files/RJC_Standards_Guidance_2013_eng.pdf
16. Richard M.; Moher P.; Rossin R.; and Temler K. 2014. Using Retorts to Reduce Mercury Use, Emissions and Exposures in Artisanal and Small-Scale Gold Mining: A Practical Guide, (Version 1.0), Artisanal Gold Council. Victoria, BC. ISBN 978-0-9939459-2-2.
17. UNEP. 2013. Minamata Convention on Mercury. Text and Annexes. UNEP. Geneva. <http://mercuryconvention.org/Portals/11/documents/Booklets/COP1%20version/Minamata-Convention-booklet-eng-full.pdf>
18. UNEP. 2018. Handbook: Developing National ASGM Formalization Strategies Within National Action Plans. https://wedocs.unep.org/bitstream/handle/20.500.11822/26437/formalization_handbook.pdf?sequence=1&isAllowed=y
19. UNEP. 2019. Global Mercury Assessment 2018. UN Environment Programme, Chemicals and Health Branch Geneva, Switzerland <https://wedocs.unep.org/bitstream/handle/20.500.11822/27579/GMA2018.pdf?sequence=1&isAllowed=y>
20. UNIDO. 2015. UNIDO Environmental and Social Safeguards Policies and Procedures (ESSP).
21. UNITAR & UN Environment, 2018. Handbook for Developing National ASGM Formalization Strategies within National Action Plans. UNITAR & UN Environment, Geneva.
22. United Nations Declaration on the Rights of Indigenous Peoples. Available at: www.un.org/esa/socdev/unpfii/documents/DRIPS_en.pdf
23. United Nations Development Group. 2009. Guidelines on Indigenous Peoples' Issues. Available at: https://www.un.org/esa/socdev/unpfii/documents/UNDG_guidelines_EN.pdf

ANNEXES

Annex I: Mga Pamamaraan sa Nominasyon ng Point of Contact

Ang planetGOLD Country Projects ay inaasahang makikipagtulungan sa Mining Entities (MEs) na nakikibahagi sa planetGOLD program para idokumento at tiyakin ang pagsunod sa CRAFT Code planetGOLD Version. Ang responsabilidad na ito ay naaayon sa responsabilidad ng anumang proyektong pinondohan ng GEF na magkaroon ng isang sistema para matiyak ang pagsunod sa pangkapaligiran at panlipunang pamproteksyon ng GEF.

Ang mga Ahensyang Tagapagpatupad ng planetGOLD ay inaasahang magtatalaga ng isang tao sa loob ng proyekto na magiging responsable sa pangangasiwa, pamamahala at pakikipag-ugnayan sa ME tungkol sa patnubay na ito. Ang taong kinikilala bilang **planetGOLD Country point of contact** ay inaasahang:

- ▶ Makipag-usap sa mga ME nang regular.³²
- ▶ Ayusin at obserbahan ang mga audit at anumang subcontracted na lugar ng MEs.
- ▶ Magbigay ng suporta sa mga ME kung kinakailangan upang magbigay ng naaangkop na dokumentasyon.

Upang mabigyang daan ang pagpapatupad, hihilingin sa mga ME na maghirang ng isang indibidwal na magiging responsable sa pangangasiwa, pamamahala at pag-uulat ng lahat ng impormasyon at anumang mga kahilingan tungkol sa PlanetGOLD Guidance. Ang contact na ito ay dapat matukoy bilang **Mining Entity point of contact** at inaasahang:

- ▶ Makipag-ugnayan sa planetGOLD Country point of contact nang regular.
- ▶ Magbigay ng nakasulat na katibayan ng pagsunod sa CRAFT Code planetGOLD Version.
- ▶ Tanggapin ang mga audit at anumang subcontracted na lugar at magbigay ng impormasyon ayon sa kahilingan ng planetGOLD country point of contact.
- ▶ Tumanggap ng suporta mula sa mga focal point ng proyekto na nagtatrabaho sa ngalan ng planetGOLD program.

³² Iminumungkahi na ang nominado na ito ay isang kinatawan ng gobyerno na kasalukuyang nagtatrabaho sa isang pambansang programa ng pormalisasyon.

Annex II: Pamantayan para sa Module 1-4

Module 1: Pagsisimula ng Paggamit ng Sistema ng Pamamahala

Pamantayan	Paraan ng Pagpapatunay
<p>A. Ang organisasyonal na estruktura at heograpikong lokasyon ng ME at ang mga mineral o metal na produkto ng ME ay naaayon sa pang-organisasyonal, heograpikal, at produktong saklaw ng CRAFT.</p>	<p>Ang ME ay nagbibigay (sa CRAFT Report) ng lahat ng kinakailangang impormasyon tungkol sa kanyang organisasyonal na estruktura, mga Kasapi, lokasyon ng operasyon at mga ruta ng transportasyon, at tungkol sa mga namina at naprosesong produkto.</p> <p>Isinasaad din ng ME kung - sa opinyon nito - ang mga operasyon ay matatagpuan sa isang Conflict-Affected and High-Risk Area (CAHRA) o lugar na apektado ng hidwaan at mataas na panganib o hindi.</p> <p>Ang paglalarawan ng ME ay naglalaman ng isang listahan ng mga Kasapi nito, hal., ang mga panloob na entidad nito (mga de-facto group at legal na indibidwal), pati na rin ang pangalan, kasarian, edad, lugar ng trabaho, at numero ng ID ng lahat ng mga natural na indibidwal na konektado sa mga entidad naito o nagtatrabaho nang mag-isa, at ang kani-kaniyang mga katangian sa produksyon at pagpoproseso at kapasidad ng mga entidad nito.</p>
<p>B. Idinedeklara ng ME na ito ay nakatuon sa responsableng produksyon ng mga mineral at metal alinsunod sa OECD Due Diligence Guidance at upang higit pang umunlad tungo sa mahusay at pinakamahusay na kagawian sa ASM. Para sa layuning ito, ang ME ay magsisimulang gumamit ng CRAFT Code bilang Sistema ng Pamamahala nito para sa pagbawas sa panganib at nangangako na unti-unting tutuparin ang lahat ng kinakailangan ng CRAFT Code.</p>	<p>Idinedeklara ng ME sa CRAFT Report o sa isang hiwalay na pahayag ang mga obligasyon nito sa CRAFT.</p>

<p>C. Kung ang ME ay mangailangan ng suporta para sa pagpapatupad ng CRAFT Code sa pamamagitan ng pagsali sa isang CRAFT Scheme, marapat sundin ng ME ang mga kinakailangan sa pagsapi sa CRAFT Scheme.</p>	<p>Nalalapat lang kung may umiiral na CRAFT Scheme, at kung ang ME ay nagpasya na sumali rito: Ang ME ay nakikipag-ugnayan sa isang CRAFT Scheme.</p>
<p>D. Ang ME ay nagtalaga ng isang point of contact para sa mga reklamo.</p>	<p>Ang point of contact ay may sapat na kalayaang kumilos bilang tagapamagitan sa alitan sakali mang may mga reklamo.</p>
<p>E. Ang ME ay naghalal ng Responsible Person para sa pagpapatupad ng CRAFT.</p>	<p>Ang responsible person ay may karapatang kumilos at magpasya sa ngalan ng ME (hal. maglathala ng CRAFT Report). Ang (mga) Kasapi ng ME na komersyal na nakikipag-ugnayan sa mga MAMIMILI ay siyang responsableng gumawa ng lahat ng mga verifiable claims o mapatutunayang mga pahayag na may kaugnayan sa CRAFT. Ang responsibilidad na ito ay maaaring italaga o akuin ng isang ASM producer support scheme (hal., isang pampubliko, pribado, o pansambayanang programa o proyekto ng ASM.)</p>

Module 2: Pagkalehitimo ng ME

Tinutukoy ng **Module 2** ang mga pangangailangan at pamantayan na ginamit upang masuri ang pagiging lehitimo ng ME , ayon sa legalisasyon at pormalisasyon ng operasyon nito.

Maaaring mag-apply ang isang ME upang sumali sa isang CRAFT Scheme kung ito ay lehitimo, alinsunod sa kahulugan ng "Lehitimong ASM" na ibinigay ng OECD DDG.

Pamantayan: Ang ME ay dapat lehitimo.

Para masiguro ang pagkalehitimo, tinutukoy ng CRAFT ang iba't ibang konteksto na maaaring umiiral sa bansa kung saan ang ME ay nagpapatakbo ng operasyon. Para sa bawat konteksto, itinatag ng CRAFT ang pamantayan sa ibaba para sa pagsiguro kung natutupad o hindi ang pangangailangan ng pagiging lehitimo:

Kalagayan sa Bansa 1: May legal na balangkas para sa ASM, aktibong ipinatupad, at ipinatutupad ng mga karampatang awtoridad.

Kontekstwal na Kalagayan ng Bansa	Paraan ng Pagpapatunay
<p>1. Ang isang legal na balangkas para sa ASM ay umiiral, aktibong ipinatupad, at pinangangasiwaan ng mga kaukulang awtoridad.</p>	<p>Napatupad: Legal ang operasyon ng ME . Hawak ng ME ang mga legal at balidong mga pampubliko o pribadong dokumento na nagpapahintulot sa operasyon nito.</p> <p>Napapausad:</p>

	<ul style="list-style-type: none"> • Mapatutunayan ng ME sa pamamagitan ng mga dokumento na gumawa ito ng mga pagsisikap tungo sa legalisasyon ng operasyon nito (pasimula na pag-usad) <ul style="list-style-type: none"> o • ang ME ay maaaring patunayan sa pamamagitan ng mga legal at tunay na dokumento na ito ay gumagawa ng mga hakbang tungo sa legalisasyon ng operasyon nito (advanced o abanteng pag-usad) <ul style="list-style-type: none"> at • ang operasyon ng ME ay nakabatay sa good faith o matapat na layunin: Walang umiiral na katibayan na ang mga kaukulang awtoridad ay nagsagawa ng aksyon laban sa ME mula nang simulan ng ME ang proseso ng pormalisasyon. <p>Nabigo:</p> <ul style="list-style-type: none"> • Hindi makapagbibigay ang ME ng anumang katibayan ng mga pagsisikap tungo sa legalisasyon ng operasyon nito, hal., ang ME ay walang anumang mga dokumento na nagpapatunay sa kanilang aplikasyon o proseso ng pormalisasyon. <ul style="list-style-type: none"> o • ang operasyon ng ME ay hindi nakabatay sa good faith o matapat na layunin: Patuloy ang operasyon nito sa kabila ng mga aksyon na ginawa ng mga kaukulang awtoridad laban sa ME .
<p>2. May legal na balangkas para sa ASM, ngunit hindi ito aktibong ipinatutupad o pinaiiral.</p>	<p>Natupad na Pangangailangan:</p> <ul style="list-style-type: none"> • Ang operasyon ng ME ay legal. Hawak ng ME ang legal na balidong pampubliko o pribadong mga dokumento na nagbibigay pahintulot sa mga operasyon nito. <p><u>Natupad na Alternatibong Pangangailangan:</u></p> <ul style="list-style-type: none"> • Kayang patunayan ng ME na may kasamang mga dokumento ang pagpayag nitong gawing legal ang operasyon nito sa ilalim ng pambansang batas. <ul style="list-style-type: none"> at • Ang ME ay nakapagpatakbo ng operasyon nang may mga pahintulot sa ilalim ng customary law o nakapagpatakbo ng operasyon nang may ganap na lokal na pahintulot. Walang mga reklamo ang natanggap ng mga potensyal na apektadong

	<p>pampubliko o pribadong stakeholder sa komunidad. Ang mga hidwaan ay nalulutas sa sandaling lumitaw ang mga ito.</p> <p>Pag-usad patungo sa Pagtupad ng Pangangailangan:</p> <ul style="list-style-type: none"> • Idinedeklara ng ME ang pagpayag nitong gawing legal ang operasyon nito sa ilalim ng pambansang batas. at • Pinanatili ng ME ang pakikipag-usap sa mga tradisyonal na awtoridad, at sa publiko, pribado, at mga stakeholder ng komunidad kung naaangkop, upang makakuha ng pahintulot at malutas ang mga hidwaan. Maaaring ipakita ng ME ang pag-usad sa kani-kanilang mga negosasyon. <p>Pamantayan ng Hindi Pagpasa:</p> <ul style="list-style-type: none"> • Hindi makakapagbigay ang ME ng anumang katibayan ng mga pagsisikap tungo sa legalisasyon ng operasyon nito. O • Patuloy ang ME na nakapagpapatakbo ng operasyon sa kabila ng malinaw na pagpapahayag at patuloy na pagtutol ng mga tradisyonal na awtoridad, o ng mga pampubliko o pribadong stakeholder sa komunidad.
<p>3. Walang partikular na legal na balangkas para sa ASM.ksto ng</p>	<p>Natupad na pangangailangan:</p> <ul style="list-style-type: none"> • Ang operasyon ng ME ay legal. Hawak ng ME ang legal na wastong pampubliko o pribadong mga dokumento na nagpapahintulot sa operasyon nito. <p><u>Natupad na Alternatibong pangangailangan:</u></p> <ul style="list-style-type: none"> • Sinuri ng ME ang mga naaangkop na batas at maaaring bigyang-katwiran ang imposibilidad ng legalisasyon sa ilalim ng kasalukuyang legal na balangkas para sa lahat ng mga extractive activities. at • Ang ME ay nakapagpapatakbo ng operasyon nang may pahintulot sa ilalim ng customary law o nakapagpapatakbo ng operasyon nang may naipakitang lokal na pahintulot (hal. aktibong paglahok ng mga kasapi ng komunidad sa ME). Walang mga reklamo ang natanggap ng mga potensyal na

	<p>apektadong pampubliko o pribadong stakeholder sa komunidad. Ang mga hidwaan ay nalulutas sa sandaling lumitaw ang mga ito.</p> <p>Pag-usad patungo sa Pagtupad ng Pangangailangan:</p> <ul style="list-style-type: none"> • Ipinahayag ng ME ang pagpayag nitong gawing legal ang operasyon nito at • Napananatili ng ME ang pakikipag-usap sa mga tradisyonal na awtoridad, at sa pampubliko, pribado, at mga stakeholder ng komunidad kung naaangkop, upang magkaroon ng kasunduan at malutas ang mga hidwaan. Maaaring ipakita ng ME ang pag-usad sa kani-kanilang mga negosasyon. <p>Pamantayan ng Hindi Pagpasa:</p> <ul style="list-style-type: none"> • Patuloy ang ME na nakapagpapatakbo ng operasyon sa kabila ng malinaw na pahayag at patuloy na pagtutol ng mga tradisyonal na awtoridad, o ng mga pampubliko o pribadong stakeholder sa komunidad.
<p>4. Maaaring tingnan ang ika-4 na Kalagayan bilang hiwalay na kontebansa o bilang karagdagan sa mga kalagayan 1 hanggang 3.</p> <p>Ang mga inaprubahang daluyan ng komersyalisasyon ng estado para sa mga di-pormal na produkto mula sa ASM ay nasa lugar.</p>	<p>Natupad na Pangangailangan:</p> <ul style="list-style-type: none"> • Legal ang operasyon ng ME at awtorisado ito na magbenta nang bukas na merkado. Hawak ng ME ang legal na wastong pampubliko o pribadong mga dokumento na nagpapahintulot sa operasyon nito. <p><u>Natupad na Alternatibong Pangangailangan:</u></p> <ul style="list-style-type: none"> • Ibinebenta ng ME ang produksiyon nito sa o sa pamamagitan ng isang inaprubahang daluyan ng komersyalisasyon ng estado, at • Ang ME ay nakapagpapatakbo ng operasyon nang may pahintulot sa ilalim ng customary law o nakapagpapatakbo ng operasyon nang may naipakitang lokal na pahintulot (hal. aktibong paglahok ng mga kasapi ng komunidad sa ME). Walang mga reklamo ang natanggap ng mga potensyal na apektadong pampubliko o pribadong stakeholder sa komunidad. Ang mga hidwaan ay nalulutas sa sandaling lumitaw ang mga ito.

Pag-usad patungo sa Pagtupad ng Pangangailangan:

- Sinusubukang ibenta ng ME ang produksiyon nito sa o sa pamamagitan ng isang inapubahang daluyan ng komersyalisasyon ng estado at maaaring bigyang-katwiran ang imposibilidad ng naturang mga komersyal na operasyon.
at
- Pinananatili ng ME ang pakikipag-usap sa mga tradisyonal na awtoridad, at sa pampubliko, pribado, at mga stakeholder ng komunidad kung naaangkop, upang makakuha ng pahintulot at malutas ang mga hidwaan. Maaaring ipakita ng ME ang pag-usad sa kani-kanilang mga negosasyon

Pamantayan ng Hindi Pagpasa:

- Sinusubukang iwasan ng ME ang mga daluyan ng komersyalisasyon na inapubahan ng estado.
O
- Patuloy ang ME na nakapagpapatakbo ng operasyon sa kabila ng malinaw na pahayag at patuloy na pagtutol ng mga tradisyonal na awtoridad, o ng mga pampubliko o pribadong stakeholder sa komunidad.

Tinutugunan ng **Module 3** ang mga panganib sa Annex II kung saan inirerekomenda ng OECD DDG na agad na suspendihin o ihinto ng mga MAMIMILI ang pakikipag-ugnayan sa mga ME , kung ang isang mahalagang panganib (na dapat tugunan) ay hindi nabawasan. Dahil dito, kung ang mga naturang panganib ay hindi nakontrol, ang isang MAMIMILI na kumukuha ng mineral alinsunod sa DDG ay hindi makikipag-ugnayan. Alinsunod dito, ang lahat ng mga pangangailangan ng module na ito ay mga pangangailangan sa pagpasa/di-pagpasa.

Ang bawat pangangailangan ay nasusunod kung:

- Lahat ng **Pamantayan ng Pagpasa** ay natupad, at
- Walang naaangkop na **Pamantayan ng Hindi Pagpasa**.

Ang mga pangangailangan ng module na ito ay naaangkop sa pang-organisasyonal na saklaw ng ME , ibig sabihin, sa mga **usaping direktang nakokontrol (at samakatuwid ay nababawasan) ng ME** . Ang mga usaping nauugnay sa mas malawak na komunidad o sa mga aktibidad na pang-ekonomiya na wala o walang direktang kaugnayan sa produksiyon ng mineral ay labas sa saklaw ng module na ito. Ang mga ganitong usapin ay tatalakayin sa Module 5.

Ang background o paunang impormasyon sa bawat pangangailangan, mga tala ng pagpapaliwanag, mga halimbawa at mga mungkahing kasangkapan ay nakapaloob sa **Volume 4** (Guidance Book).

Pamantayan A (Mga Karapatang Pantao and Pangmanggagawa): Child Labor at Edukasyon (Produksyon)

Pamantayan	Paraan ng Pagpapatunay
<p>Makatuwirang paniwalaan na hindi kinukunsinti ng ME ang pinakamasasamang anyo ng child labor sa proseso ng produksyon nito.</p>	<p>Pamantayan ng pagpasa 1: Isang kwalitatibo (ngunit mas mainam kung semi-kwantitatibo) na baseline assessment o paunang pagsusuri sa child labor ang isinagawa sa proseso ng produksyon ng ME at sa panloob na supply chain nito. Ang kinalabasan ng gawain na ito ay dokumentado sa CRAFT Report.</p> <p>Pamantayan ng hindi pagpasa 2: Ang ME ay may kakayahang tiyakin na sa kanyang panloob na supply chain, walang mga indibidwal na may edad 18 (mga bata) pababa ang nagsasagawa ng mga sumusunod na gawain na itinuturing bilang pinakamasasamang anyo ng child labor: trabaho na underground o underwater, trabaho na may mapanganib na mga kagamitan at kasangkapan, pagbubuhat ng mabibigat na kargamento, trabaho na naglalantad sa kanila sa mga mapanganib na sangkap o na labis na nagdudulot ng pinsala sa kanilang kalusugan, kaligtasan, o moralidad sa pangkalahatan.</p> <p>Pamantayan ng pagpasa 3:</p>

	<p>Ang mga reklamo o paratang na natanggap ng point of contact ay kinilala at nalutas.</p> <p>Pamantayan ng hindi pagpasa 1: Ang dokumentasyon na ibinigay ng ME (ang CRAFT Report) ay walang anumang pagtukoy sa mga pagsisikap na isinagawa ng ME upang masuri ang lawak at mga kondisyon ng child labor sa panloob na supply chain nito.</p> <p>Pamantayan ng hindi pagpasa 2: Ang mga indibidwal na may edad 18 (mga bata) pababa ay nagsasagawa ng mga sumusunod na uri ng trabaho na itinuturing na pinakamasasamang anyo ng child labor sa panloob na supply chain ng ME : trabaho na underground or underwater, trabaho na may mapanganib na kagamitan at kasangkapan, pagbubuhat ng mabibigat na kargamento, at trabaho na naglalantad sa kanila sa mga mapanganib na sangkap o sitwasyon na lubhang nagdudulot ng pinsala sa kanilang kalusugan, kaligtasan, o moralidad sa pangkalahatan.</p>
--	--

Pamantayan B (Mga Karapatang Pantao and Pangmanggagawa): Sapilitang Paggawa

Pamantayan	Paraan ng Pagpapatunay
<p>Makatuwirang paniwalaan na ang ME ay hindi konektado sa anumang anyo ng puwersahan o sapilitang paggawa.</p>	<p>Pamantayan ng Pagpasa 1: Kapani-paniwalang mapatutunayan ng ME na ang anumang trabaho o serbisyo ng sinumang tao sa kanilang panloob na supply chain ay isinasagawa sa ilalim ng kusa at malayang kondisyon.</p> <p>Pamantayan ng pagpasa 2: Ang ME ay may sapat na katibayan na lahat ng mga taong may kaugnayan sa kanilang panloob na supply chain ay malaya na magbitiw sa kanilang trabaho o serbisyo anumang oras, ayon sa karaniwang tinatanggap na mga pamamaraan para sa kaukulang abiso, paggalang sa mga umiiral na obligasyon, at walang banta ng parusa.</p> <p>Pamantayan ng Pagpasa 3: Ang mga reklamong natanggap ng point of contact ay kinilala at nalutas.</p> <p>Pamantayan ng Hindi pagpasa: Ang CRAFT Report ay hindi nagtatakda ng mga katibayan na mayroon ang ME na nagkukumpirma ng kawalan ng anumang uri ng puwersahan o sapilitang paggawa.</p>

Pamantayan C (Mga Karapatang Pantao and Pangmanggagawa): Mga Gawi sa Pagdidisiplina at Karahasan

Pamantayan	Paraan ng Pagpapatunay
<p>Makatuwiran na paniwalaan na ang ME ay hindi konektado sa anumang uri ng pagpapahirap o malupit, di-makatao, at walang dignidad na pagtrato.</p>	<p>Pamantayan ng Pagpasa 1: Nakakuha ng mga kapani-paniwalang testimonya ukol sa mga anyo ng pagpapahirap o malupit, di-makatao, at nakabababa ng dangal na pagtrato sa minahan at sa paligid nito, at kung ito ay natuklasan na umiiral, siniguro ng ME na ang mga taong napatunayan o pinaghihinalaan ay tinanggal sa kanilang supply chain.</p> <p>Pamantayan ng Pagpasa 2: Ang mga reklamo o paratang na natanggap ng point of contact ay kinilala at nalutas.</p> <p>Pamantayan ng Hindi pagpasa 1: Ang ME ay hindi gumawa ng mga hakbang laban sa mga nahatulan na o mga pinaghihinalaang salarin sa kanilang supply chain.</p> <p>Pamantayan ng Hindi Pagpasa 2: Ang CRAFT Report ng ME ay hindi naglalaman ng pagsusuri sa mga nakuhang testimonya o nagsasaad ng kawalan ng mga reklamo.</p>

Pamantayan D (Mga Karapatang Pantao and Pangmanggagawa): Iba pang Matinding Paglabag sa Karapatang Pantao (Seksuwal na Karahasan)

Pamantayan	Paraan ng Pagpapatunay
<p>Makatuwirang paniwalaan na ang ME ay hindi konektado sa anumang matinding paglabag sa karapatang pantao at mga pang-aabuso, tulad ng laganap na seksuwal na karahasan.</p>	<p>Pamantayan ng Pagpasa 1: Ang mga kapani-paniwalang third-party o panlabas na testimonya ay nagsasaad ng kawalan ng mga matinding paglabag sa karapatang pantao at mga pang-aabuso, tulad ng laganap na seksuwal na karahasan.</p> <p>Pamantayan ng Pagpasa 2: Ang mga reklamo o paratang na natanggap ng point of contact ay kinilala at nalutas.</p> <p>Pamantayan ng Hindi Pagpasa 1: Ang CRAFT Report ay walang binabanggit na mga pagsisikap na isinagawa ng ME upang makakuha ng mga panlabas na testimonya tungkol sa matinding paglabag sa karapatang pantao at mga pang-aabuso, tulad ng laganap na seksuwal na karahasan.</p> <p>Pamantayan ng Hindi Pagpasa 2: Ang mga panlabas na testimonya ay nagsasaad ng mga matinding paglabag sa karapatang pantao at mga pang-</p>

aabuso, tulad ng laganap na seksuwal na karahasan na may kaugnayan sa ME .
Pamantayan ng Hindi Pagpasa 3: Ang CRAFT Report ng ME ay hindi naglalaman ng pagsusuri sa mga nakuhang testimonya.

Pamantayan E (Panlipunang Kapakanan): Conflict-Affected and High-Risk Areas: Security Forces (CAHRA) o Lugar na apektado ng hidwaan at mataas na panganib: Puwersang Panseguridad

Pamantayan	Paraan ng Pagpapatunay
<p><u>Kung ang ME ay matatagpuan sa isang CAHRA:</u></p> <p>E1. Makatuwirang paniwalaan na ang ME ay hindi konektado sa mga krimen kaugnay ng giyera o iba pang malalang paglabag sa international humanitarian law, mga krimen laban sa sangkatauhan, o genocide.</p>	<p>Pamantayan ng Pagpasa 1: Kinukumpirma ng ME na wala sa mga Kasapi nito ang inusig, inaakusahan o nahatulan dahil sa pagsasagawa ng mga krimen kaugnay ng giyera o iba pang malalang paglabag sa international humanitarian law, mga krimen laban sa sangkatauhan, o genocide. Ang mga indibidwal sa isang programang kontrolado ng gobyerno para sa muling pagbabalik sa lipunan o integrasyon ng mga ex-combatants ay hindi binibilang na labag sa pamantayang ito.</p> <p>Pamantayan ng Pagpasa 2: Ang ME ay may kakayahang kumpirmahin na ang kanyang panloob na supply chain ay hindi kontrolado o pinakikinabangan ng mga kasalungat na partidong pinaghihinalaang sangkot sa mga krimen kaugnay ng giyera o iba pang malalang paglabag sa international humanitarian law, mga krimen laban sa sangkatauhan, o genocide.</p> <p>Pamantayan ng Pagpasa 3: Ang mga reklamo o paratang na natanggap ng point of contact ay kinilala at nalutas.</p> <p>Pamantayan ng Hindi Pagpasa 1: Ang mga nakolektang katibayan ay hindi sapat na konklusyon upang kumpirmahin na makatuwirang paniwalaan na ang ME ay hindi konektado sa kasalungat na partido na pinaghihinalaang nagsagawa ng mga krimen kaugnay ng giyera o iba pang malalang paglabag sa international humanitarian law, mga krimen laban sa sangkatauhan, o genocide.</p> <p>Pamantayan ng Hindi Pagpasa 2: Ang ME ay hindi nagbibigay ng mga resulta ng panloob at / o panlabas na pagsusuri sa kanyang CRAFT Report.</p>
<p><u>Kung ang ME ay matatagpuan sa isang CAHRA:</u></p>	<p>Pamantayan ng Pagpasa 1:</p>

E2. Makatuwirang paniwalaan na ang minahan at mga ruta ng transportasyon ng ME ay hindi ilegal na kinokontrol ng mga armadong grupo na hindi parte ng estado.

Ang panloob (at sa kaso ng reasonable doubt o makatuwirang pagdududa sa panlabas) na pagsusuri ay nagpapatunay na ang minahan ng ME, ang panloob na supply chain at ang mga ruta ng transportasyon ay hindi ilegal na kinokontrol ng anumang mga armadong grupo na hindi parte ng estado.

Pamantayan ng Pagpasa 2:

Ang mga reklamo o paratang na natanggap ng point of contact ay kinilala at nalutas.

Pamantayan ng Hindi Pagpasa 1:

Ang nakolektang katibayan ay hindi sapat na mapagpasya upang kumpirmahin na makatuwirang paniwalaan na ang minahan ng ME at panloob na supply chain ay hindi ilegal na kinokontrol ng anumang mga armadong grupo na hindi parte ng estado.

Pamantayan ng Hindi Pagpasa 2:

Ang ME ay hindi nagbibigay ng mga resulta ng isang panloob at / o panlabas na pagsusuri sa kanyang CRAFT Report.

Pamantayan F (Pamamahala ng Kumpanya): Conflict-Affected and High-Risk Areas: Security Forces (CAHRA) o Lugar na apektado ng hidwaan at mataas na panganib: Pangingingil

Pamantayan

Kung ang ME ay matatagpuan sa isang CAHRA:

Makatuwirang paniwalaan na isinasagawa ng ME ang lahat ng naaangkop na pagsisikap upang iiwas ang produksyon sa minahan at ang panloob na supply chain nito na mapasailalim sa ilegal na pagbubuwis o pangingingil ng pera o mineral ng mga armadong grupo na hindi parte ng estado.

Paraan ng Pagpapatunay

Pamantayan ng Pagpasa 1:

Ang ME ay mayroon at nagpapatupad ng isang panloob na patakaran na nag-uutos sa lahat ng mga Kasapi nito na huwag magsagawa ng anumang pagbabayad na itinuturing na may kaugnayan sa pangingingil at ilegal na pagbubuwis sa mga armadong grupo na hindi parte ng estado. Ang patakaran ay nagtatakda na ang mga napatunayang salarin ay tinanggal o sinuspinde mula sa supply chain nito

Pamantayan ng Pagpasa 2:

Ang mga reklamo o paratang na natanggap ng point of contact ay kinilala at nalutas.

Pamantayan ng Hindi Pagpasa 1:

Isa o higit pang mga Kasapi ng ME ay inusig, inakusahan o nahatulan dahil sa pagkakasangkot sa financing o direkta o hindi direktang pagsuporta sa mga armadong grupo na hindi parte ng estado, at ang ME ay hindi nagsagawa ng anumang pagwawasto upang tanggalin o suspendihin ang mga ito o upang maiwasan ang recurrence o repetisyon ayon sa panloob na patakaran.

	Pamantayan ng Hindi Pagpasa 2: Hindi nag-uulat ang ME tungkol sa pagpapatupad ng patakaran sa kanilang CRAFT Report.
--	---

Module 4: “Annex II Risks” na Nangangailangan ng Pagkalas Pagkatapos ng Hindi Matagumpay na Pagbawas sa Panganib

Tinutugunan ng **Module 4** ang mga panganib sa Annex II kung saan inirerekomenda ng OECD DDG na suspendihin o ihinto ang pakikipag-ugnayan sa mga ME pagkatapos ng mga nabigong pagtatangka sa pagbawas sa panganib. Alinsunod dito, ang lahat ng mga pangangailangan ng module na ito ay mga pangangailangan sa pagpasa, pag-usad, o hindi pagpasa.

Ang bawat pangangailangan ay nasusunod kung:

- Natutupad ang **Pamantayan ng Pagpasa na "pagbawas sa panganib"**, o
- Ang **Pamantayan ng Pag-usad na "mitigation progress satisfactory"** ay nagpapakita ng nasusukat na pag-usad sa nakalipas na panahon ng pag-uulat at naglalaman ng pangangako na higit pang isulong ang mga hakbang sa pagbawas sa panganib para sa susunod na panahon ng pag-uulat, at walang nalalapat na **Pamantayan ng Hindi Pagpasa**.

Itinuturing na “**nakapasa**” sa module (ibig sabihin, maihahayag na ng ME ang **Affiliate** status) kung walang pamantayan ng hindi pagpasa ang naaangkop sa anumang pangangailangan (ibig sabihin, kung ang lahat ng mga pangangailangan ay maaaring matiyak bilang nakapasa o umuusad).

Ang mga pangangailangan ng module na ito ay naaangkop sa pangunahin at (kung naaangkop) sa nilalayong pang-organisasyonal na saklaw ng ME , ibig sabihin, sa mga **usaping direktang nakontrol (at samakatuwid ay nababawasan) ng ME** .

Ang mga usaping nauugnay sa mas malawak na komunidad, sa mga aktibidad na pang-ekonomiya na walang (o sa paraan lamang na walang direktang) kaugnayan sa produksiyon ng mineral o may kaugnayan sa mga konteksto ng hidwaan sa pambansa o rehiyonal na antas kung saan walang kontrol ang ME , ay lampas sa saklaw ng module na ito. Ang mga ganitong usapin ay hindi 3 ng ME . Sa kabila nito, ang ilan sa mga naturang usapin ay tinalakay sa Module 5.

Pamantayan A (Panlipunang Kapakanan): Puwersang Panseguridad

Pamantayan	Paraan ng Pagpapatunay
<p>A1. Makatuwirang paniwalaan na ang ME ay ginagawa ang lahat ng makakaya nitong pagsisikap upang alisin ang anumang direkta o hindi direktang suporta sa mga public o private security forces na ilegal na nangongolekta ng buwis, nangingikil, o nagkokontrol ng minahan, panloob na supply chain, o mga lugar ng bentahan nito.</p>	<p>Pamantayan ng Pagpasa: Ang ME (mga Kasapi nito, minahan, at panloob na supply chain) ay hindi ilegal na binubuwisan, ginigipit, o kinokontrol ng mga public o private security forces.</p> <p>Pamantayan sa Pag-usad: Unang hakbang: Ang ME ay humahanap ng panlabas na gabay at suporta mula sa mga mapagkakatiwalaang institusyon, organisasyon, o indibidwal upang magpatupad ng plano sa pamamahala sa panganib.</p> <p>Susunod na mga hakbang: Nakahanda ang plano sa pamamahala sa panganib at ang plano ay ipinatutupad at binabantayan ng ME nang may nasusukat na pagpapabuti.</p> <p>Pamantayan ng Hindi Pagpasa: Ang plano sa pamamahala sa panganib ay napagkasunduan sa pagitan ng ME at mga MAMIMILI nito, ngunit hindi nagsagawa ang ME ng pagsisikap na sumunod sa plano.</p>
<p>A2. Makatuwirang paniwalaan na ang ME ay sumusuporta o humihingi ng suporta mula sa mga public o private security forces kung kinakailangan ang kanilang presensya upang mapanatili ang pananaig ng batas, kabilang na ang pagtatanggol sa mga karapatang pantao, pagbibigay ng seguridad sa mga minero, kagamitan, at pasilidad, at pagprotekta sa minahan o mga ruta ng transportasyon laban sa mga panghihimasok sa lehitimong pagkuha ng mineral at kalakalan.</p>	<p>Pamantayan ng Pagpasa: Habang kinikilala ang pangangailangan para sa seguridad, ang ME ay nagpapahayag at may kakayahang patunayan (kung naaangkop) na ang presensya ng mga public o private security forces ay kinakailangan, at ang mga nagbibigay ng seguridad ay sumusunod sa mga karapatang pantao at pambansang batas. Ang ME ay nagpapahayag (sa CRAFT report) at may kakayahang patunayan (kung naaangkop) na nakikipagtulungan ito sa mga public o private security forces ayon sa hinihingi ng batas o humihingi lamang ng kanilang suporta para sa partikular na layunin na nakasaad sa kinakailangan ng batas.</p> <p>Pamantayan ng Pagpasa: Unang Hakbang: Kung ang ugnayan sa pagitan ng ME at mga public o private security forces ay may tensyon, ang ME ay humahanap ng gabay at suporta mula sa mga mapagkakatiwalaang institusyon, organisasyon o indibidwal upang magsagawa ng isang plano sa pamamahala sa panganib.</p> <p>Mga susunod na hakbang: Nakahanda ang plano sa pamamahala sa panganib at ang plano ay ipinatutupad at binabantayan ng ME nang may nasusukat na pagpapabuti.</p> <p>Pamantayan ng Hindi Pagpasa:</p>

	<p>Ang ME ay tumatangging sumunod sa mga utos mula sa public security forces na gumagampan ayon sa framework (balangkas) ng batas at kumikilala ng mga karapatang pantao.</p> <p>--- o ---</p> <p>Ang ME ay gumagamit ng mga private security forces na hindi kinikilala ang balangkas ng batas at karapatang pantao.</p>
<p>A3. Makatuwirang paniwalaan na hindi sinasadya ng ME na upahan ang serbisyo ng mga indibidwal o yunit ng mga security forces na kilalang may matinding paglabag sa mga karapatang pantao.</p>	<p>Pamantayan ng Pagpasa: Hindi kinokontra ng ME ang mga private security forces at hindi rin ito humiling para sa probisyon ng public security forces sa kanilang operasyon.</p> <p>--- o ---</p> <p>Ang ME ay humahanap ng makatwirang katiyakan upang masiguro na ang mga indibidwal o yunit ng mga upahang security forces ay hindi konektado sa mga matinding paglabag sa karapatang pantao.</p> <p>Pamantayan ng Pag-usad: Unang Hakbang: Kung may lumitaw na impormasyon na ang mga security personnel ay konektado sa mga paglabag sa karapatang pantao, ang ME ay humahanap ng gabay at humihingi ng suporta mula sa mga mapagkakatiwalaang institusyon, organisasyon, o indibidwal upang magpatupad ng isang plano sa pamamahala sa panganib.</p> <p>Mga susunod na hakbang: Nakahanda ang plano sa pamamahala sa panganib at ang plano ay ipinatutupad at binabantayan ng ME nang may nasusukat na pagpapabuti.</p> <p>Pamantayan ng Hindi Pagpasa: Ang ME ay sadyang inuupahan ang serbisyo ng mga tagapagbigay ng seguridad na kilala sa kanilang mapang-abusong mga pamamaraan.</p>
<p>A4. Makatwirang paniwalaan na ang ME ay sumusuporta sa lahat ng mga pagsisikap o ginagawa ang lahat ng makakayang hakbang upang matiyak na ang pagbabayad sa public security forces para sa paglalaan ng seguridad ay matapat, naaayon, at may pananagutan hangga't maaari.</p>	<p>Pamantayan ng Pagpasa: Walang mga pagbabayad na naganap, ibig sabihin ang ME ay hindi obligadong magbayad para sa mga serbisyo na ibinibigay ng mga public security forces.</p> <p>--- o ---</p> <p>Kung ang ME ay may legal na obligasyon na magbayad para sa mga serbisyong ibinibigay ng public security forces, ang mga pagbabayad ay isinasagawa alinsunod sa batas at dokumentado ng mga resibo</p>

	<p>Pamantayan ng Pag-usad: Unang Hakbang: Ang ME ay nagsisimula sa pagrekord ng mga pagbabayad na ginawa at humahanap ng gabay at suporta mula sa mga mapagkakatiwalaang institusyon, organisasyon o tao upang maglagay ng isang plano sa pamamahala sa panganib sa lugar.</p> <p>Mga susunod na hakbang: Nakahanda ang plano sa pamamahala sa panganib at ang plano ay ipinatutupad at binabantayan ng ME nang may nasusukat na pagpapabuti.</p> <p>Pamantayan ng Hindi Pagpasa: Ang mga pagbabayad ay naisagawa, ngunit hindi alinsunod sa hinihingi ng batas at ang mga resibo o mga panloob na record ay hindi itinatabi.</p>
<p>A5. Makatwirang paniwalaan na ang ME ay ay sumusuporta sa lahat ng mga pagsisikap o gumagawa ng lahat ng makakayang hakbang upang maibsan ang mga negatibong epekto na kaakibat ng pagkakaroon ng mga public o private security forces sa kanilang minahan.</p>	<p>Pamantayan ng Pagpasa: Walang public o private security forces ang matatagpuan sa minahan.</p> <p>--- o ---</p> <p>Ang ME ay sumusuporta sa lahat ng mga pagsisikap o gumagawa ng makakayang hakbang upang maibsan ang mga negatibong epekto na kaakibat ng pagkakaroon ng mga public o private security forces, na maaaring makaapekto sa mga kalalakihan at kababaihan sa kanilang minahan.</p> <p>Pamantayan ng Pag-usad: Unang Hakbang: Kung sakaling may hindi pagkakasundo sa serbisyo ng private security forces, sinusubukan ng ME na muling pag-usapan ang serbisyo o palitan ang tagapagbigay ng serbisyo at magpatupad ng plano sa pamamahala sa panganib. Kung kinakailangan, ang ME ay humahanap ng gabay at suporta mula sa mga mapagkakatiwalaang institusyon, organisasyon o indibidwal. Kung sakaling may hindi pagkakasundo sa pagtatrabaho ng pampublikong seguridad, sinisikap ng ME na makipag-ugnayan sa supervisor o mga kinauukulang awtoridad upang magpatupad ng plano sa pamamahala sa panganib. Kung kinakailangan, ang ME ay humahanap ng gabay at suporta mula sa mga mapagkakatiwalaang institusyon, organisasyon o indibidwal.</p> <p>Mga susunod na hakbang: Nakahanda ang plano sa pamamahala sa panganib at ang plano ay ipinatutupad at binabantayan ng ME nang may nasusukat na pagpapabuti.</p> <p>Pamantayan ng Hindi Pagpasa:</p>

Wala. Bilang ang mga kinakailangan ay para sa sariling interes ng ME , likas na makatwirang paniwalaan na ang ME ay sumusuporta sa lahat ng mga pagsisikap o gumagawa ng lahat ng makakayang hakbang.

Pamantayan B (Panlipunang Kapakanan): Pagbabayad ng Buwis at Extractive Industry Transparency Initiative (EITI)

Pamantayan	Paraan ng Pagpapatunay
<p>B1. Makatuwirang paniwalaan na ang ME ay nagbabayad sa pamahalaan ng lahat ng buwis, butaw, at royalties na may kaugnayan sa pagkuha ng mineral, kalakalan, at pagluluwas.</p>	<p>Pamantayan ng Pagpasa: Ang ME at ang mga Kasapi nito ay kayang patunayan na nagbabayad sila ng buwis, butaw, at royalties ayon sa kinakailangan sa batas.</p> <p>Pamantayan ng Pag-usad: Unang Hakbang: Kahit paano ay ilan sa mga Kasapi ng ME ang nagbabayad ng mga buwis, butaw at royalties kung naaangkop.</p> <p>Mga susunod na hakbang: Nakahanda ang plano sa pamamahala sa panganib at ang plano ay ipinatutupad at binabantayan ng ME nang may nasusukat na pagpapabuti.</p> <p>Pamantayan ng Hindi Pagpasa: Walang nagbabayad ng ano mang buwis, butaw, o royalties, bagaman ito ay kinakailangan ayon sa batas.</p> <p>--- o ---</p> <p>Hindi makapagbibigay ang ME ng anumang impormasyon hinggil sa pagbabayad ng buwis, butaw, at royalties ng mga kasapi nito.</p>
<p>B2. Makatuwirang paniwalaan na ang ME ay nakatuon na ipahayag - kung kinakailangan - ang mga pagbabayad ng buwis, butaw, at royalties alinsunod sa mga alituntuning itinakda sa ilalim ng EITI).</p> <p><u>Naangkop lamang kung ang ME ay matatagpuan sa isang bansa kung saan ang EITI ay nangangalap ng impormasyon mula sa ASM.</u></p>	<p>Pamantayan ng Pagpasa: Isinisiwalat ng ME , o idinedeklara na nangangakong isisiwalat ang mga pagbabayad ng buwis, butaw, at royalties sa pambansang EITI.</p> <p>Pamantayan ng Pag-usad: Unang Hakbang: Ang ME ay nakikipag-ugnayan sa EITI upang malaman ang mga tungkulin nito, o naghahanda na ng deklarasyon ng EITI ngunit hindi pa ito isinumite.</p> <p>Mga susunod na hakbang: Ang plano sa pamamahala sa panganib ay nakahanda para sa panganib na ito at ang ME ay ipinatutupad at</p>

	<p>sinusubaybayan ang planong ito na may masusukat na pag-usad.</p> <p>Pamantayan ng Hindi Pagpasa: Ang ME ay tumatangging isiwalat ang mga pagbabayad sa pambansang EITI</p>
--	---

Pamantayan C (Pamamahala ng Kumpanya): Panunuhol at Mga Gawaing Nagbibigay daan dito

Pamantayan	Paraan ng Pagpapatunay
<p>C1. Makatwirang paniwalaan na ang ME ay nagsasagawa ng lahat ng mga pagsisikap upang maiwasan ang pag-aalok, pangangako, pagbibigay, pagtanggap o paghingi ng anumang suhol upang maling ideklara ang mga buwis, butaw at royalties na binabayaran sa mga pamahalaan para sa mga layunin ng pagkuha ng mineral, kalakalan, pagmamanipula, transportasyon at pag-export.</p>	<p>Pamantayan ng Pagpasa: Ang ME ay may panloob na patakaran na nag-oobliga sa lahat ng mga kasapi na umiwas mula sa pag-aalok, pangangako, pagbibigay, at tahasang umasa o humingi ng mga suhol.</p> <p>--- at ---</p> <p>Ginagawa ng ME ang lahat ng makatwirang pagsisikap upang matiyak na kinikilala ng mga kasapi ng ME ang patakaran na ito bilang may bisa at sumusunod sila rito.</p> <p>Pamantayan ng Pag-usad: Unang Hakbang: Natukoy ng ME ang mga panganib at humihingi ng gabay at suporta mula sa mga mapagkakatiwalaang institusyon, organisasyon o indibidwal upang magtakda ng isang plano sa pamamahala sa panganib.</p> <p>Mga susunod na hakbang: Nakahanda ang plano sa pamamahala sa panganib at ang plano ay ipinatutupad at binabantayan ng ME nang may nasusukat na pagpapabuti.</p> <p>Pamantayan ng Hindi Pagpasa: Hindi tinutugunan ng ME ang mga usapin ng panunuhol.</p>
<p>C2. Makatuwirang paniwalaan na ginagawa ng ME ang lahat ng pagsisikap para tutulan ang anumang paghingi ng mga suhol para itago o dayain ang pinagmulan ng mga mineral.</p>	<p>Pamantayan ng Pagpasa: Tinitiyak ng ME ang chain of custody o traceability (pagtunton) at na ang mga mineral, concentrates o mga metal na kolektibong binebenta ng ME at /o nang mag-isa ng mga Kasapi nito, ay nagmumula lamang sa minahan ng ME .</p> <p>Pamantayan ng Pag-usad: Unang Hakbang: Gumagamit, gumagawa, o pinahuhusay pa ng ME ang kanyang chain of custody o traceability mechanism</p>

	<p>(mekanismo ng pagtunton) at sinusubukan sa unang pagkakataon ang pagpapatupad nito.</p> <p>Mga susunod na hakbang: Nakahanda ang plano sa pamamahala sa panganib at ang plano ay ipinatutupad at binabantayan ng ME nang may nasusukat na pagpapabuti.</p> <p>Pamantayan ng Hindi Pagpasa: Ang ME ay hindi gumagawa ng anumang mga pagsisikap upang matukoy ang pinagmulan ng mga mineral, concentrates o mga komersalisadong metal</p>
<p>C3. Makatwirang paniwalaan na sumusuporta ang ME sa lahat ng mga pagsisikap o ginagawa ang lahat ng makakayang hakbang upang makapag-ambag sa epektibong pagtatanggal sa money laundering, kung saan ang isang mahalagang panganib ng naturang gawain mula sa o kaugnay sa kanilang mga operasyon o produkto ay natukoy.</p>	<p>Pamantayan ng Pagpasa: Ang production volumes (dami ng produksyon) ng ME ay maaaring tugma sa mabisang production capacity (kapasidad sa produksyon) ng ME .</p> <p>--- at ---</p> <p>Ang naitalaga na production capacity (kapasidad sa produksyon) ng ME ay maaaring tugma sa pinansiyal na kapasidad ng kanyang mga Kasapi (kabilang na ang pinal na pagmamay-ari.)</p> <p>Pamantayan ng Pag-usad : Unang Hakbang: Natukoy ng ME ang panganib ng money laundering at nagtatatag ito ng isang plano sa pamamahala sa panganib upang matukoy at mabawasan ang mga panganib kung ang mga pondo, mineral, o metal na nagmumula sa money laundering ay maipasok sa supply chain nito.</p> <p>Mga susunod na hakbang: Nakahanda ang plano sa pamamahala sa panganib at ang plano ay ipinatutupad at binabantayan ng ME nang may nasusukat na pagpapabuti. Sinusubukan ng ME na iwasan ang mga pagbabayad gamit ang cash hangga't maaari at kung ito ay praktikal na maipagpapatuloy para mapanatili ang mga pormal na rekord.</p> <p>Pamantayan ng Hindi Pagpasa: Ang ME ay nagbebenta ng mas maraming mineral, concentrate o metal kaysa sa pino-produce o nililikha nito at hindi maipaliwanag kung saan nagmumula ang labis na dami.</p> <p>--- o ---</p> <p>Ang lehitimong pinagmulan ng puhunang kapital at ng pondo upang mapunan ang mga gastusin sa operasyon ay hindi kayang makatwirang maipaliwanag.</p>

Annex III: Pamantayan para sa Modules 5

Module 5: Mga Matitinding Panganib na “Hindi Kasama sa ANNEX II” na Nangangailangan ng Pagpapabuti

Tandaan: Inilalarawan ng seksyon sa ibaba ang mga pangkalahatang alituntunin sa ilalim ng Module 5 ng CRAFT Code. Para sa CRAFT Code planetGOLD Version, inoobliga nito ang pagsunod sa tatlong (3) pamantayan na partikular sa programa ng planetaGOLD, gaya ng nakasaad sa dokumentong ito.

Ang **Module 5** ay tumutugon sa matitinding panganib na hindi partikular na sinasaklaw ng “*Model Supply Chain Policy for a Responsible Global Supply Chain of Minerals from Conflict-Affected and High-Risk Areas*” ng OECD DDG. Ang mga panganib na ito ay karaniwang tinutukoy bilang “**non-Annex II risks**” o mga panganib na hindi kabilang sa Annex II.

Ang Module 5 ay naglalayon na higit pang gabayan ang progreso ng mga ME na nakapasa (pamantayang “bypass” o “satisfactory progress”) sa naunang Module 4, na nangangahulugan na hindi na kinakailangang tumigil sa operasyon ng mga MAMIMILI na gumagamit na ng OECD Model Supply Chain Policy hangga’t walang lilitaw na bagong panganib na kabilang sa Annex II. Naaayon dito, ang mga pangangailangan sa Module 5 ay **walang Pamantayang Nakapasa/Hindi Nakapasa**.

Ang lahat ng mga pangangailangan ng Module 5 ay “**aspirational (hinahangad)**” at hindi obligad.

Sinasaklaw ng “Matitinding Panganib” sa Module 5 ang karamihan (bagaman hindi lahat) ng mga panig na maaaring asahan ng mga MAMIMILI na nangangako ng responsableng pagkuha sa kanilang mga supplier. Ang pagbabawas ng ganitong mga “Matitinding Panganib” ay tumutugon din sa kung ano ang hinahangad ng karamihan ng mga kasapi ng mga ME upang mapabuti ang kanilang pinagtatrabahuhan at kalagayan ng pamumuhay at kabuhayan ng kanilang mga pamilya. Sa karanasan, ang ASM na napapamahalaan nang maayos ay mas mapakikinabangan at mapagkakakitaan ng mga minero. Sa patuloy na pagsunod sa mga aspirational requirement na ito alinsunod sa kanilang mga sariling pangangailangan at layunin, ang mga ME ay patuloy na umuunlad at higit pang nakapagpapabuti ng kanilang access sa mga responsableng merkado.

Ang Module 5 ay aspirational din dahil inaaasahan na ang mga ME na nakaayon na sa CRAFT matapos maipasa ang Module 4, ay nagsusuri nang regular ng mga Matitinding Panganib sa Module 5 at nagpapasya ng mga hakbang sa pagbawas sa panganib para sa pagpapabuti na isasagawa sa sunod na reporting period. Dahil ang Module 5 ay aspirational, ang desisyon na ito ay dapat magpalitaw ng mga pansariling prayoridad sa pag-unlad ng ME .

Nagbibigay diin ang Module 5 sa patuloy na pagpapabuti. Hindi dapat palaging layunin na “makontrol” ang panganib sa isang mahusay na antas ng kasanayan. Sa ilang pagkakataon, maaaring higit na mas mahalaga ang pokus sa patuloy na pagpapabuti at makatutulong sa mga ME na umusad patungong best practice (pinakamahusay na mga pamamaraan). Subalit, ito ay nakadepende sa mga nais na matamo ng ME .

Ang CRAFT ay **hindi partikular sa pagtatakda ng pagkakasunod-sunod at pagbibigay prayoridad** sa mga pagpapabuti na tumutugon sa mga High Risk (Matitinding Panganib) na wala sa Annex II (mga pangangailangan ng Module 5). Ang CRAFT ay hindi rin nagtatakda ng bilang ng mga pagpapabuti na magkakasabay na naabot. Batay sa kanilang sariling pangangailangan at kakayahan, at para suportahan ang mga oportunidad na ibinigay ng CRAFT Schemes, maaaring magpasya ang ME s kung aling mga panganib ang bibigyan ng prayoridad na kailangang tugunan. Dagdag pa rito, maaaring suriin ng CRAFT Schemes kung aling mga panganib ang ituturing na prayoridad para sa kanilang mga downstream supply chain at maari ding maghain ang CRAFT Schemes ng suporta sa ME upang matugunan ang mga panganib na ito at iba pang mga prayoridad na panganib na tinukoy ng ME .

Ang mga plano para sa pagbawas sa mga panganib ay dapat na gawin para sa mga natukoy na mga prayoridad na panganib. Upang mapagkaiba ang mga plano sa pagbawas sa panganib mula sa mga nasa Module 4 (na may kaugnayan sa mga panganib sa Annex II), tatawagin ang mga ito bilang **Improvement Plans o mga Plano para sa Pagpapabuti**.

Sa mapagkakasunduan ng ME at ng CRAFT Scheme kung saan ito kasapi, ang ME ay dapat na regular na magsagawa ng mga aktibidad at mga hakbang na may kaugnayan sa patuloy na pagpapatupad ng mga Improvement Plan hanggang sa maging “kontrolado” ang panganib. Ang mga naipangakong gawain at nakamit ay dapat na maidokumento sa CRAFT Report.

Ang CRAFT ay **hindi rin nagtatakda ng mga aktibidad** na kailangan ng mga ME para mapabuti pa at mapababa ang mga panganib na parte ng Improvement Plan. Ang mga ME , na mainam kung may suporta ng CRAFT Schemes, ay malaya na magpasya kung aling mga hakbang ang gagawin para maabot ang pagpapabuti at pagsunod sa pangangailangan.

Ang mga pangangailangan sa MODULE na ito ay **maaaring naaangkop sa labas ng saklaw ng organisasyon ng ME** . Tinutukoy ng ilang mga panganib ang mga responsabilidad ng ME sa komunidad. Kapag may kinalaman ang mga isyu sa mas malawak na komunidad, o sa mga gawaing pangkabuhayan na hindi direktang may kaugnayan sa produksiyon ng mineral, ito ay nakasaad sa requirement.

Ang mga background o paunang impormasyon sa bawat pangangailangan, mga tala ng paliwanag, mga halimbawa at inirerekomandang mga kagamitan ay nilalaman ng **Volume 4** (Guidance Book)

Pamantayan A (Mga Karapatang Pantao and Pangmanggagawa): Child Labor at Edukasyon (Ibang Uri ng Hanapbuhay)

Pamantayan

Paraan ng Pagpapatunay

<p>A1. The ME takes steps towards eradicating all worst forms of child labour directly or indirectly related to mining, among persons under the age of 18.</p> <p>Risk o Panganib: Ang mga taong wala pang 18 na taong gulang, sa loob ng komunidad, ay nakikibahagi sa trabahong inuri ng ILO bilang "pinakamasamang anyo ng child labor" na direkta o hindi direktang may kaugnayan sa pagmimina.</p>	<p>Kontrolado: Ang mga indibidwal na 18 taong gulang pababa ay nagtatrabaho lamang sa mga lugar na angkop sa kanilang edad, hindi itinuturing bilang pinakamasasamang anyo ng child labor. May mekanismo na nakahanda upang agad na makagawa ng aksyon sa sandaling matuklasan ang mga kaso ng pinakamasasamang anyo ng child labor.</p> <p>Nasa proseso ng pag-usad: Ang ME ay nakikipag-ugnayan sa mga kinauukulang awtoridad na tumutugon sa pinakamasasamang anyo ng child labor, nakikibahagi sa pagtuturo sa komunidad sa mga negatibong epekto ng child labor, at nag-aambag sa progresibong paglipat ng lahat ng mga indibidwal na 18 taong gulang pababa sa mga lugar o mga gawain na angkop sa kanilang edad.</p> <p>Hindi natugunan: Ang mga indibidwal na 18 taong gulang pababa, na nasa loob ng komunidad, ay nakikibahagi sa mga trabahong tinukoy ng ILO bilang pinakamasasamang anyo ng child labor", na direkta o hindi direktang may kaugnayan sa pagmimina.</p>
<p>A2. Nagsasagawa ang ME ng mga hakbang tungo sa pagpuksa sa lahat ng anyo ng child labor sa mga indibidwal na 15 taong gulang pababa.</p> <p>Risk o Panganib:Ang mga taong wala pang 15 na taong gulang, sa loob ng komunidad, ay pinapapasok sa trabaho o pinapayagang magtrabaho sa anumang trabaho.</p>	<p>Kontrolado: Ang mga indibidwal na 15 taong gulang pababa ay hindi nagtatrabaho sa anumang gawain na itinuturing na child labor. May mekanismo na nakahanda upang agad na makagawa ng aksyon sa sandaling matuklasan ang mga kaso ng child labor.</p> <p>Nasa proseso ng pag-usad: Ang ME ay nagtatag ng isang plano sa pamamahala sa panganib upang maibsan ang panganib na ito. Ang ME ay nakikipag-ugnayan sa mga kinauukulang awtoridad ng estado at iba pang mga organisasyon sa komunidad at gumagawa ng mga hakbang upang humingi ng mga paaralan at occupational training (mga paghahanda para sa pagtatrabaho) mula sa pamahalaan, na may layunin na sa huli ay puksain ang lahat ng anyo ng child labor na mental, pisikal, panlipunan o moral na mapanganib at nakapipinsala sa mga bata at / o nakagagambala sa kanilang pag-aaral.</p> <p>Hindi natugunan: Ang mga indibidwal na wala pang 15 taong gulang, sa loob ng komunidad, ay pinapasok sa trabaho o pinapayagan na magtrabaho sa anumang hanapbuhay.</p>

Pamantayan B (Mga Karapatang Pantao and Pangmanggagawa): Karapatan ng Kababaihan

Pamantayan

Paraan ng Pagpapatunay

<p>B1. Ang ME ay nagsasagawa ng mga hakbang upang maprotektahan ang mga kababaihan o sinomang indibidwal na nasa sitwasyon ng bulnerabilidad, laban sa seksuwal na karahasan at panggigipit sa lugar ng trabaho.</p> <p>Risk o Panganib: Ang sekswal na karahasan at panggigipit laban sa kababaihan o sinumang indibidwal sa sitwasyon ng bulnerabilidad ay karaniwan at laganap sa mga lugar ng trabaho.</p>	<p>Kontrolado: May mekanismo na nakahanda upang agad na makagawa ng aksyon sa sandaling matuklasan o maiulat ang mga kaso ng seksuwal na karahasan.</p> <p>Nasa proseso ng pag-usad: Nagsisikap ang ME at gumagawa ng mga hakbang upang pataasin ang kaalaman na ang seksuwal na karahasan at panggigipit ay hindi katanggap-tanggap, nakikipagtulungan sa mga kaukulang awtoridad, tinitiyak na may ligtas at kumpidensyal na mekanismo para sa mga kababaihan o sinumang indibidwal na nasa sitwasyon ng bulnerabilidad upang ireklamo ang mga salarin, at hinihikayat ang mga biktima na isuplong ang mga salarin sa kaukulang awtoridad.</p> <p>Hindi natugunan: Ang seksuwal na karahasan at panggigipit laban sa mga kababaihan o sinumang indibidwal sa sitwasyon ng bulnerabilidad ay karaniwan at laganap sa mga lugar ng trabaho.</p>
<p>B2. Ang ME ay nagsasagawa ng mga hakbang upang igalang ang mga karapatan ng mga kababaihan, lalo na sa pagbabawas ng anumang mga hadlang sa pag-access sa mga yamang mineral batay sa kasarian.</p> <p>Risk o Panganib: Ang mga pagkakataon ng mga kababaihan upang kumita ay nalilimitahan ng paghihigpit o pagbabawal sa kanila sa pag-access ng mga yamang mineral, pagsali sa ilang mga aktibidad sa pagkuha ng mineral, o pagsali sa mga organisasyon ng mga minero.</p>	<p>Kontrolado: Ang access sa mga yamang mineral, sa mga aktibidad may kaugnayan sa produksyon ng mineral, at sa mga organisasyon ng mga minero ay nakakondisyon sa mga patakaran at pamantayan na hindi tinitignan ang pagkakaiba sa pagitan ng mga kalalakihan at kababaihan.</p> <p>Nasa proseso ng pag-usad: Nagsisikap ang ME at gumagawa ng mga hakbang upang pataasin ang kaalaman na ang mga paghihigpit na batay sa kasarian ay hindi katanggap-tanggap.</p> <p>Hindi natugunan: Ang mga oportunidad na kumita ang mga kababaihan ay limitado dahil sa mga paghihigpit o pagbabawal sa kanilang ma-access ang ilang yamang mineral, sa pakikilahok sa ilang mga aktibidad sa produksyon ng mineral, o sa pagsali sa mga organisasyon ng mga minero.</p>

Pamantayan C (Mga Karapatang Pantao and Pangmanggagawa): Diskriminasyon at Pagkakaiba-iba

Pamantayan

Paraan ng Pagpapatunay

<p>Hindi ibinabase ng ME ang mga desisyon nito sa mga pamantayan na itinuturing bilang mapangdiskrimina ng Universal Declaration of Human Rights (Pandaigdigang Deklarasyon ng mga Karapatan ng Tao).</p> <p>Risk o Panganib: Maaring karaniwan ang diskriminasyon dahil sa "lahi, kulay, kasarian, wika, relihiyon, politikal o iba pang opinyon, pambansa o panlipunang pinagmulan, ari-arian, kapanganakan o ibang katayuan."</p>	<p>Kontrolado: Sa sakop ng pang-organisasyong limitasyon nito, ang mga desisyon ng ME , mga estruktura at proseso ng paggawa ng desisyon ay hindi nakabase sa mga pamantayan na itinuturing bilang mapangdiskrimina ng Universal Declaration of Human Rights at ILO Convention.</p> <p>Nasa proseso ng pag-usad: Nagsisikap ang ME at gumagawa ng mga hakbang upang pataasin ang kaalaman na ang diskriminasyon dahil sa "lahi, kulay, kasarian, wika, relihiyon, politikal o iba pang opinyon, pambansa o panlipunang pinagmulan, ari-arian, kapanganakan o ibang katayuan" ay hindi katanggap-tanggap.</p> <p>Hindi natugunan: Ang diskriminasyon dahil sa "lahi, kulay, kasarian, wika, relihiyon, politikal o iba pang opinyon, pambansa o panlipunang pinagmulan, ari-arian, kapanganakan o ibang katayuan" ay maaaring karaniwan.</p>
---	---

**Pamantayan D (Mga Karapatang Pantao and Pangmanggagawa):
Mga Panganib at Makinarya sa Lugar ng Trabaho**

Pamantayan	Paraan ng Pagpapatunay
<p>Gumagawa ang ME ng mga pangunahing patakaran sa ligtas na pagmimina na obligadong sundin ng mga kasapi nito</p> <p>Risk o Panganib: Ang mga aksidente sa pagmimina ay madalas.</p>	<p>Kontrolado: Ang mga pangunahing patakaran hinggil sa ligtas na pagmimina ay sinusunod.</p> <p>Nasa proseso ng pag-usad: Ang ME , bilang bahagi ng proseso ng pormalisasyon nito, ay nagdidisenyo at nagpapatupad ng programang pangkaligtasan at pangkalusugan sa minahan (nakaayon sa mga pambansang regulasyon sa kaligtasan ng pagmimina) para sa mga kasapi nito. Inuuna nito ang iba't ibang panganib na makikita sa ME at nagsasagawa ng pagwawasto at mga aksyon ng pag-iwas na nagbibigay-daan sa ligtas na mga kondisyon sa pagtatrabaho. Hindi natugunan: Ang mga aksidente sa mga aktibidad kaugnay ng pagmimina ay madalas.</p>

**Pamantayan E (Mga Karapatang Pantao and Pangmanggagawa):
Personal Protective Equipment**

Pamantayan	Paraan ng Pagpapatunay
------------	------------------------

Ang mga kasapi ng ME ay gumagamit ng personal protective equipment (PPE) sa trabaho.

Risk o Panganib: Hindi ginagamit ng mga minero ang mahahalagang personal protective equipment (PPE) na angkop para sa trabahong kanilang ginagawa.

Kontrolado:

Natukoy ang mga panganib sa lugar ng trabaho at ang lahat ng manggagawa ay gumagamit ng personal protective equipment na nagpoprotekta sa kanila mula sa mga natukoy na panganib. Sa kaso ng mga epidemya o pandemya, kabilang dito ang mga hakbang sa biosafety.

Nasa proseso ng pag-usad:

Ang ME ay may plano o patakaran sa pamamahala sa panganib para sa pagpapataas ng paggamit, pagpapanatili at tamang pagpapalit ng PPE; bilang bahagi ng planong ito, pinapadali ng ME ang pagkakaroon ng PPE sa mga lokal na tindahan at pamilihan, insinusulong ang paggamit nito, at unti-unting ginagawang obligado ang paggamit at pagpapanatili nito para sa lahat ng kasapi.

Hindi natugunan:

Hindi gumagamit ang mga minero ng mga kinakailangang personal protective equipment (PPE) na angkop para sa trabahong kanilang ginagawa.

Pamantayan F (Mga Karapatang Pantao and Pangmanggagawa): Medikal na Pangangalaga

Pamantayan	Paraan ng Pagpapatunay
<p>Bumibili ang ME ng paunang lunas at pangunahing serbisyong pangkalusugan para sa mga kasapi nito.</p> <p>Risk o Panganib: Ang mga minero ay nahaharap sa iba't ibang emergency at hindi pang-emergency na mga isyung pangkalusugan na nagreresulta mula sa mga kondisyon sa pagtatrabaho at sa panlipunang konteksto ng trabaho.</p>	<p>Kontrolado: Ang paunang lunas at mga pangunahing serbisyong pangkalusugan ay nakahanda at accessible sa mga minero.</p> <p>Nasa proseso ng pag-usad: Ang ME ay may nakahandang action plan upang matugunan ang mga pangunahing pangangalagang pangkalusugan para sa emergency at pangunahing pangangalaga alinsunod sa uri ng mga panganib na kinahaharap ng mga minero. Bilang bahagi ng planong ito, Nagpatupad ang ME ng isang programa ng paunang lunas upang matugunan ang mga pangangailangan sa mga emergency na maaaring maganap, at pinadali rin ang pag-access sa pangunahing pangangalagang pangkalusugan. Inilalahad ng ME ang programang ito upang malaman ng mga kasapi nito kung paano umaksiyon sakaling may emergency, kung paano ma-access ang pangangalagang pangkalusugan, at may pagtukoy din sa health facilities o mga pasilidad pangkalusugan sa lugar na agarang malalapitan ng mga kababaihan at kalalaking kasapi nito.</p> <p>Hindi natugunan: Ang mga minero ay nahaharap sa iba't ibang pang-emergency at hindi pang-emergency na mga usaping pangkalusugan na dulot ng mga kondisyon sa pagtatrabaho at sa panlipunang konteksto ng trabaho.</p>

Pamantayan G (Kapakanang Panlipunan): Mga Karapatan ng Pamahayanan at mga Katutubo

Pamantayan	Paraan ng Pagpapatunay

Ang ME ay nagsasagawa ng mga hakbang tungo sa pakikipag-integrasyon sa mga umiiral na komunidad. Gumagawa ang ME ng mga hakbang tungo sa pakikibahagi sa mga namumuhay na komunidad.

Risk o Panganib: Kung saan ang karamihan sa mga Miyembro ng ME ay binubuo ng migranteng populasyon, ang mga residente (kabilang ang mga katutubong grupo) ay nagrereklamo na ang pagmimina ay negatibong nakakaapekto sa kanilang kapaligiran, kabuhayan, mga kaugalian at tradisyonal na istrukturang panlipunan.

Kontrolado:

Ang ME ay nakikipamuhay nang may paggalang sa komunidad o tinatanggap bilang bahagi ng komunidad. Pinanatili ng ME ang isang dokumentasyon upang ipakita na ang isang relasyon na may pagkilala sa isa't isa ay binuo at pinananatili kasama ang iba't ibang kinatawan mula sa mga komunidad (kabilang na ngunit hindi limitado sa mga pinuno), at ang broad consent ay umiiral.

Nasa proseso ng pag-usad:

Patuloy na nagsisikap ang ME na maunawaan at kilalanin ang mga lokal (hal. katutubo) na mga pag-uugali at patakaran, isama o ihanay ang mga mekanismo ng koordinasyon nito sa paggawa ng mga desisyon base sa pinagkasunduan sa mga umiiral nang mga estruktura at proseso para sa lokal na pamamahala.

Hindi natugunan:

Kung saan ang karamihan sa mga Kasapi ng ME ay binubuo ng migranteng populasyon, ang mga residente (kabilang ang mga katutubong grupo) ay nagrereklamo na ang pagmimina ay negatibong nakakaapekto sa kanilang kapaligiran, kabuhayan, mga pag-uugali at tradisyonal na estrukturang panlipunan.

Pamantayan H (Paggamit ng Likas na Yaman): Alitan sa Agrikultura

Pamantayan	Paraan ng Pagpapatunay
<p>Ginagamit ng ME ang lupaing pinagmiminahan na may koordinasyon sa mga lokal na naninirahan na gumagamit ng parehong resource (rekurso) para sa agrikultura, pangngisda, paggamit ng mga produkto mula sa kagubatan, eco-turismo, at pamamahala ng mga hayop.</p> <p>Risk o Panganib: Ang mga alitan sa paggamit ng lupa ay umiiral, ibig sabihin, ang ASM ay isinasagawa sa lupang nagbibigay ng kabuhayan para sa iba pang mga lokal na naninirahan.</p>	<p>Kontrolado: Ang mga alitan sa paggamit ng lupain sa pagitan ng pagmimina at iba pang lokal na aktibidad pang-ekonomiya ay ginagalang at maayos na pinangangasiwaan.</p> <p>Nasa proseso ng pag-usad: Nagpapatupad ang ME ng isang proseso ng pagpapahayag ng hinaing at proseso ng pakikilahok upang maabot ang isang kasunduan sa pagitan ng iba pang mga gumagamit ng lupa at lokal na mga naninirahan sa panahong napakikinabangan pa ang minahan. Nagdisenyo rin ito ng mga hakbang sa restorasyon na nakatuon sa rehabilitasyon ng lupa para sa paggamit nito pagkatapos ng pagmimina. Sa kalaunan, mayroon itong nakahandang plano ng pagsasara para maibalik ang dating kalagayan ng lupa.</p> <p>Hindi natugunan: Mayroong mga alitan sa rekurso kaugnay ng paggamit ng lupain, ibig sabihin, ang ASM ay isinasagawa sa lupain na nagbibigay ng kabuhayan sa iba pang mga lokal na naninirahan dito.</p>

Pamantayan I (Pamamahala ng Kumpanya): Pagsunod sa mga Legal na Sandigan



Pamantayan	Paraan ng Pagpapatunay
<p>Ang ME ay may mga nakahandang estruktura at mekanismo sa paggawa ng desisyon.</p> <p>Risk o Panganib: Ang kakulangan ng koordinasyon sa mga miyembro ng ME (na maaaring isang kumpol ng iba't ibang independyenteng entity) ay nagdudulot ng mga limitasyon sa pagkamit ng mga pagpapabuti.</p>	<p>Kontrolado: Ang mga estruktura at mekanismo sa paggawa ng desisyon ay nakahanda, napapatupad at gumagana, at tinatanggap ng lahat ng mga aktor.</p> <p>Nasa proseso ng pag-usad: Nagsisikap ang ME at gumagawa ng mga hakbang upang magtatag ng pormal at/o di-pormal na mga mekanismo ng koordinasyon para sa paggawa ng mga desisyon base sa pinagkasunduan.</p> <p>Hindi natugunan: Ang kakulangan ng koordinasyon ng mga kasapi ng ME (na maaaring isang pangkat ng iba't ibang independiyenteng indibidwal) ay nagdudulot ng mga limitasyon sa pagkamit ng mga pagpapabuti.</p>

Pamantayan J (Pamamahala ng Kumpanya): Mekanismo sa Paghahain ng Hinaing

Pamantayan	Paraan ng Pagpapatunay
<p>Nagtatag ang ME ng malinaw na pamamaraan upang matugunan ang mga reklamo at hinaing.</p> <p>Risk o Panganib: Maaaring lumitaw ang mga paglabag sa karapatang pantao, mga alitan ng mga Miyembro at mga alitan sa mga panlabas na stakeholder na apektado ng pagmimina.</p>	<p>Kontrolado: Mayroong pribadong mekanismo ng paghahain ng hinaing na nakahanda at ipinaalam sa mga Kasapi, komunidad at iba pang mga posibleng apektadong mga interesadong partido, na nagbibigay daan sa sinumang kasapi o panlabas na partido na hayagan o hindi hayagang magsabi ng mga reklamo at hinaing.</p> <p>Nasa proseso ng pag-usad: Mayroong pribadong mekanismo ng paghahain ng hinaing na nakahanda at ipinaalam sa mga Kasapi, komunidad at iba pang mga posibleng apektadong mga interesadong partido, na nagbibigay daan sa sinumang kasapi o panlabas na partido na hayagan o hindi hayagang magsabi ng mga reklamo at hinaing.</p> <p>Hindi natugunan: Ang mga paglabag sa karapatang pantao, alitan sa pagitan ng mga Kasapi at alitan sa mga panlabas na mga interesadong partido na apektado ng pagmimina ay maaaring umusbong.</p>

Annex IV: Proseso ng Pagpapatupad ng CRAFT Code planetGOLD Version

Proseso ng Pagpapatupad ng CRAFT Code planetGOLD Version: Unang Antas

Pakikipag-ugnayan ng planetGOLD		Detalyadong Sanggunian ng Pamantayan
Identification of Programme Participants		
	<ul style="list-style-type: none"> • Pagpili ng site; • Nakasulat na Kasunduan sa mga kalahok ng ASM planetGOLD, na kinabibilangan ng pagsang-ayon sa mga tuntunin ng proseso. 	
CRAFT Code planetGOLD Version		
<p>Ang mga benepisyaryo ng planetGOLD ay nagtakda ng mga sistema ng pamamahala, nagbibigay ng katibayan ng kanilang pagiging lehitimo at sinusuri at iniuulat ang mga panganib na nasa loob ng kanilang mga operasyon.</p>		
	<p>Magtatag ng Sistema ng Pamamahala:</p> <ul style="list-style-type: none"> • Tukuyin ang mga focal point para sa planetGOLD Mining Entity (ME) at sa country project para pangasiwaan ang proseso; itinatakda ng mga focal point na ito ang mga sistema ng komunikasyon sa lugar. • Gumawa ng mga sistema (kabilang na ang paglalarawan sa mga tinatanggap na katunayan sa lahat ng elemento) para matiyak ang pagsunod sa mga pamantayan at hayaan ang pagsubaybay at dokumentasyon ng pagsunod. • Magbigay ng training para sa mga sistemang ito. • Magbigay ng mga impormasyon tungkol sa organisasyon, lokasyon ng operasyon, ruta ng transportasyon, at lapit sa Conflict-Affected and High-Risk Area o lugar na apektado ng hidwaan at mataas na pangani. 	
<p>Itatag ang pagkalehitimo ng Mining Entity; alinsunod sa mga planetGOLD Program Requirement.</p>		
<p>May mapatutunayang pahayag ang ME na makatuwirang paniwalaan na ang sumusunod na pamantayan ay naabot:</p> <ul style="list-style-type: none"> • WALANG direkta o hindi direktang pagsuporta sa sapilitang paggawa, kabilang ang child labour. • HINDI kasangkot o nauugnay sa anumang mga aktibidad na lumalabas sa mga karapatang pantao. • HINDI nauugnay sa paggawa ng mga krimen kaugnay ng giyera, krimen laban sa sangkatauhan, o genocide; • HINDI kontrolado ng mga armadong grupo na hindi parte ng estado sa mga site o mga ruta ng transportasyon. • HINDI ilegal na kinokontrol o nakapailalim sa mga ilegal na pagbubuwis o panginigkil ng salapi o mga mineral ng mga armadong grupo na hindi parte ng estado. 		<p>CRAFT MODULE 1: Pagsisimula ng Paggamit ng Sistema ng Pamamahala</p> <p>CRAFT MODULE 2: Pagkalehitimo ng ME</p> <p>CRAFT MODULE 3: Mga Panganib sa Annex II na Nangangailangan ng Agarang Pagkalas</p>

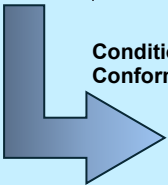
Proseso ng Pagpapatupad ng CRAFT Code planetGOLD Version: Unang Antas (pinagpatuloy)

<p>May mapatutunayang pahayag ang ME na makatuwirang paniwalaan na ang sumusunod na pamantayan ay naabot:</p> <ul style="list-style-type: none"> • Tinatangal ang direkta o hindi direktang pagsuporta sa mga puwersang panseguridad na ilegal na nagbubuwis, nangingikil, o nagkokontrol sa anumang bahagi ng operasyon. • Pinananatili ang pananaig ng batas na pumoprotekta sa mga karapatang pantao at pinoprotektahan ang mga minahan sa pamamagitan ng public o private security forces. • Hindi tahasang umuupa o kumukuha ng sinuman (tao/grupo ng na may kinalaman sa matinding pag-abuso sa mga karapatang pantao. • Tinitiyak na ang mga pagbabayad sa public security forces ay transparent at proporsyonal. • Nagbabayad sa lahat ng buwis at kabayaran kaugnay ng operasyon ng pagmimina sa pamahalaan at ipinapaalam ang mga pagbabayad na iyon kung kinakailangan • Ginagawa ang mga mahahalagang hakbang para iwasan ang pag-aalok, pangangako, pagbibigay, o paghingi ng mga suhol at pinipigil ang panunuhol para ipaliwanag ang pinagmulan ng mga mineral • Nag-aambag sa epektibong pagtatanggal ng money laundering. 	CRAFT MODULE 4: Mga Panganib sa Annex II na Nangangailangan ng Pagkalas Pagkatapos ng Hindi Matagumpay na Pagbawas sa Panganib
<p>May mapatutunayang pahayag ang ME na makatuwirang paniwalaan na ang sumusunod na pamantayan ay naabot: (A) Pagtatanggal ng paggamit ng mercury sa proseso ng pagmimina at angkop na pamamahala ng mercury sa mga kontaminadong tailing;</p>	
<p>Ang ME ay nagsasagawa at nagtatasa tungkol sa kung natutugunan nila o hindi ang sumusunod na Pamantayan: (B) Paggalang at pagprotekta sa mga karapatan ng Indigenous Peoples (mga Katutubo), ayon sa pangangailangan sa GEF Environment and Social Safeguards; at (C) Pagpapaliit ng epekto sa biodiversity (pagkakaiba-iba ng buhay)</p>	Pamantayan ng planetGOLD
<p style="text-align: center;">Sinusuri ang mga Panganib at Binabawasan:</p> <p style="text-align: center;">Kapag hindi pa naabot ang mga panganib sa CRAFT MODULE 4 at pamantayan ng planetGOLD, ang ME ay dapat na magsumite ng plano sa pagbawas sa panganib.</p>	
<p style="text-align: center;">Pag-uulat: Tiyakin na lahat ng paunang impormasyon na kinakailangan para maidokumento ang nasa itaas ay tinipon at available.</p>	
<p style="text-align: center;">Conformance Assessment: Ang pinal na ulat ay maaaring tumayo bilang basehan para sa pagpapatunay ng lahat ng mga pahayag sa itaas. Kasunod ng pag-apruba sa unang antas ng pagsusuri, ang operasyon ay kinokonsiderang conditionally in conformance.</p>	
<p style="text-align: center;">In Conformance</p>	<p style="text-align: center;">Ang mga Mining Entity na nakakatugon sa LAHAT ng Pamantayan sa itaas, ay isinasalang-alang na in conformance.</p>

Ang mga ME na sumusunod ay nakakatugon sa Pamantayan na naaayon sa OECD DDG at samakatuwid ay handang makipag-ugnayan sa mga responsableng downstream buyer.

Proseso ng Pagpapatupad ng CRAFT Code planetGOLD Version: Unang Antas (pinagpatuloy)

Conditionally In Conformance



Kung sa pinakamababang antas ng pagsunod:

→ Ganap na natutugunan ng ME ang mga kinakailangan na tinukoy sa CRAFT Modules 1, 2, 3 AT planetaGOLD Criterion (A)
AT

→ Kung saan mayroon pa ring mga panganib na dapat mabawasan (tulad ng tinukoy sa CRAFT MODULE 4 at Pamantayan ng planetGOLD (B) at (C)), ang ME ay dapat magsumite ng (mga) plano sa pagpapagaan na nagpapaliwanag kung paano gagawin ang progreso patungo sa pagpupulong sa mga Pamantayang ito.

Ang mga ME na conditionally in conformance ay nakakatugon sa Pamantayan na naaayon sa OECD DDG at samakatuwid ay handang makipag-ugnayan sa mga responsableng sa mga responsableng downstream buyer.

Proseso ng Pagpapatupad ng CRAFT Code planetGOLD Version: Ikalawang Antas

CRAFT Code planetGOLD Version Level Two

Ang mga benepisyaryo ng planetGOLD ay nagsasagawa ng plano sa pagbawas sa panganib na may kaugnayan sa CRAFT MODULE 4 at kung naaangkop ang CRAFT Code planetGOLD Version.

Sinusuri ang mga Panganib at Binabawasan:



Sa loob ng 6 na buwan ay magsusumite ang Mining Entity ng mapatutunayang pahayag na ang mga panganib sa CRAFT MODULE 4, at kung naaangkop sa CRAFT Code planetGOLD Version, ay kontrolado o kayang ipakita ng ME ang mga nasusukat na progreso ng pagbawas nila sa panganib.

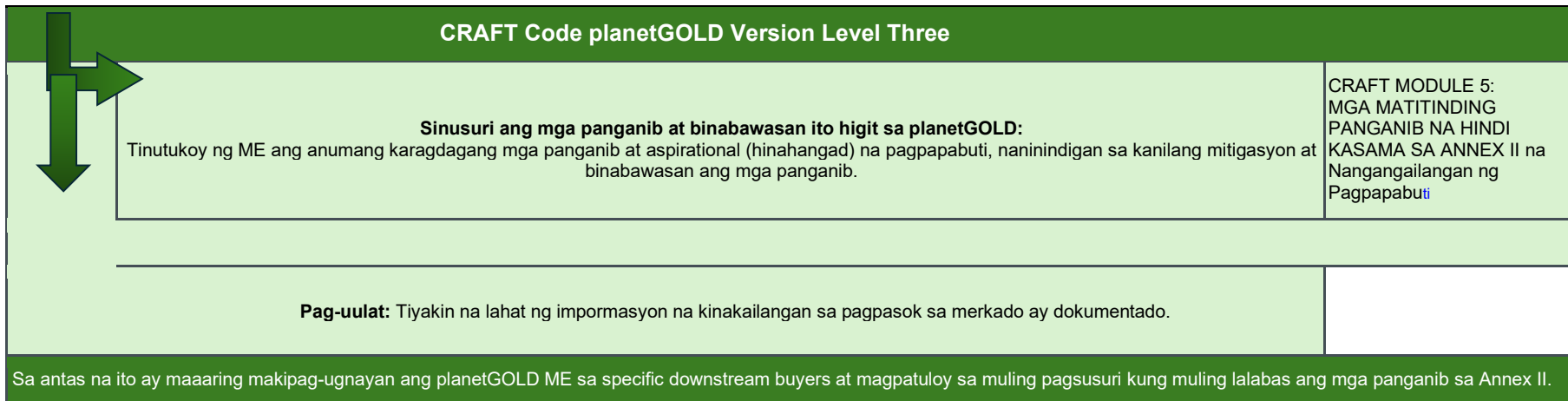


Pag-uulat: Tiyakin na lahat ng paunang impormasyon na kinakailangan para maidokumento ang nasa itaas ay tinipon at available.

Conformance Assessment: Ang pinal na ulat ay maaaring tumayo bilang basehan para sa pagpapatunay ng lahat ng mga pahayag sa itaas.

Kapag ang mga panganib ay nabawasan na, ang mga benepisyaryo ay ikokonsiderang in conformace with planetGOLD operational criteria. Dahil ang mga ito ay naaayon sa OECD DDG, maaaring maabot ng mga ME ang maraming downstream buyer requirement.

Proseso ng Pagpapatupad ng CRAFT Code planetGOLD Version: Ikatlong Antas



Annex V: Proseso ng Dokumentasyon

Kasunod ng kanilang pagkakatalaga, ang **Mining Entity point of contact** at **planetGOLD Country point of contact**, ay magkatuwang na magtatrabaho para tapusin ang planetGOLD Environmental and Social Risk Assessment Report upang maabot ang mga requirement ng [planetGOLD Level One](#). Dapat na isama ng report na ito ang lahat ng kinakailangan na impormasyon kabilang na ang anumang karagdagang impormasyon na sa tingin ng ME ay may kaugnayan sa proseso, kabilang na ang plano para tugunan ang anumang mga panganib sa CRAFT Module 4 at planetGOLD na kinakailangang mabawasan.

Means for documentation should include but are not limited to:

Kasama sa mga paraan ng dokumentasyon ang mga sumusunod ngunit hindi lamang limitado sa:

- ▶ Mga permit sa operasyon ng pagmimina.
- ▶ Deklarasyon at mga karagdagang dokumento na nagpapatunay sa pagkalahitimo ng ME at mga kasapi nito.
- ▶ Data sheet na nagsasaad ng lokasyon ng ME, pangkalahatang paglalarawan sa operasyon ng pagmimina, bilang ng mga minero, at kasarian at edad ng mga minero.
- ▶ Mga mapa na nagsasaad ng lokasyon ng mga minahan, mga pasilidad at mga nakapaligid na lugar.
- ▶ Mga matrix na nagdodokumento ng mga nasuri nang panganib.
- ▶ Plano na may deadline kung paano isasagawa ang pagbawas sa panganib.

Ang Country Project Manager ng planetGOLD ay responsable sa pagtingin at pag-aproba ng conformance report. Sa oras na maaprobahan ang report, ang ME ay ikokonsiderang conditionally in conformance ngunit kinakailangan nitong magsubaybay pa at mag-ulat sa **planetGOLD Country point of contact**, alinsunod sa natukoy at napagkasunduang mga deadline. Kung ang conformance report ay hindi naaprobahan at depende sa mga bahagi ng report na nangangailangan pa ng muling pagsusuri, magkakaroon ng partikular na panahon ang **Mining Entity point of contact** para itama/pagbutihin ang report.³³ Sa oras na matapos ang naitama nang conformance report, magsusumite muli ang **Mining Entity point of contact** ng report sa planetGOLD Country Project Manager para sa pagtingin nito, at kung maaprobahan, ang ME ay ikokonsiderang *conditionally in conformance*.

Kasunod ng approval, ipatutupad ng mga Mining Entity ang kanilang mga plano para mabawasan ang mga panganib na may kaugnayan sa Module 4 at anumang CRAFT Code planetGOLD Version na nangangailangan ng pagbawas sa panganib. Pagkatapos ng 6 na buwan, dapat na tapusin at idokumento ng Mining Entity point of contact ang pag-usad ng pagsusuri ng panganib at pagbawas nito. Kasunod ng pagsusuring ito, at para maabot din ang mga pangangailangan ng [planetGOLD Level Two](#), magsusumite ang ME ng Mitigation

³³ Ang limitasyon sa oras na ito ay dapat na talakayin at pagkakasunduan ng planetGOLD Country Coordinator at ME point of contact.

Report (Report sa pagbawas sa Panganib). Ang report na ito ay dapat isumite sa **planetGOLD Country point of contact** para sa pagtingin na siya namang magsusumite nito sa planetGOLD Country Project Manager para sa approval. Sa oras na mapababa na ang mga panganib, ang mga benepisyaryo ay ikokonsiderang in conformance (sumusunod) sa CRAFT Code planetGOLD Version.

Annex VI: Glosaryo ng mga Termino

Ang **Amalgamation** ay paraan ng pagpoproseso ng mineral kung saan ang pinakamaliliit na butil ng ginto ay pinaghahalo at pinoporma gamit ang mercury para bumuo ng ‘amalgam’ (halo ng ginto at mercury o composite), na tutunawin para maiwan ang ginto.

Source: CRAFT 2.0 (2020).

Ang **Artisanal and Small-Scale Mining (ASM)** ay pormal o di-pormal na operasyon sa pagmimina na karamihan ay may mga pinasimpleng anyo ng eksplorasyon, pagkuha, pagproseso, at transportasyon. Ang ASM ay kadalasang nangangailangan ng mababang puhunan at gumagamit ng teknolohiya na nangangailangan ng matinding pagkilos o paggawa. Maaaring kasama sa ASM ang kabataan, kababaihan, at kalalakihan na nagtatrabaho bilang mga indibidwal pati na rin ang mga nagtatrabaho nang pami-pamilya, nang may kasosyo, o bilang mga kasapi ng mga kooperatiba o iba pang uri ng mga legal na asosasyon at mga negosyo kabilang na ang daan-daan o kahit pa libo-libong mga minero.

**Dapat tandaan na nagkakaiba-iba ang depinisyon ng ASM sa bawat bansa, gayundin sa mga sektor na nakapaloob sa mga bansa.*

Source: OECD (2016b). (Due diligence Guidance for Responsible Supply Chains of Minerals from Conflict-Affected and High-Risk Areas.)

Ang **Biodiversity** ay ang pagkakaiba-iba ng mga buhay na organismo mula sa iba’t ibang pinagmulan, kabilang na ang pagkakaiba-iba sa loob ng mga uri, sa pagitan ng mga uri, at ng mga ekosistema; na sumasaklaw, kabilang na ang iba pa, terrestrial (nasa lupa), marine (nasa dagat), at iba pang mga ekosistema na nasa katubigan, at mga ekolohikal na kompleksidad kung saan sila parte.

Source: GEF (2018). (Updated Policy on Environmental and Social Safeguards.)

Ang **Bulnerableng Grupo** ay grupo na ang bulnerabilidad ay mababatay sa kondisyon ng antas ng katayuan at kabuhayan, kasarian, edad, kapansanan, etnisidad, o iba pang basehan na nakaaapekto sa kakayahan ng mga tao na maabot ang resources (rekurso) at mga oportunidad para umunlad. Ang mga halimbawa ng grupong ito ay mga pamilya na pinamumunuan ng mga babae o bata, pinakamahihirap, matatanda, paslit at kabataang malapit sa panganib, dating combatant (sumabak sa giyera), lumikas sa kanilang pamayanan at mga bumalik na refugee, indibidwal at pamilya na apektado ng HIV/AIDS, minorityang grupo na relihiyoso at etniko, migranteng manggagawa, at grupong dumaranas ng diskriminasyong panlipunan at pangkabuhayan, kabilang ang Indigenous Peoples (katutubo), minoritya at sa ilang lipunan, kababaihan.

Source: RJC (2019). (Code of Practices.); IRMA (2019).

Ang **Conflict-affected and high-risk area (CAHRA)** o lugar na apektado ng hidwaan at mataas na panganib, sa paglalarawan ng OECD (2016b), ay tinutukoy base sa presensya ng mga armadong tunggalian, laganap na karahasan at iba pang panganib sa mga tao. Ang armadong tunggalian ay maaaring nasa iba’t ibang anyo, gaya ng hidwaan ng mga pandaigdigang o hindi pandaigdigang mga karakter, na kinabibilangan ng dalawa o higit pang estado, o maaaring digmaan para sa liberasyon, o pag-aalsa, digmaang sibil, atbp. Ang mga lugar na may matinding panganib ay maaaring mga lugar na mayroong hindi matatag na takbo

ng politika o panunupil, kahinaan ng mga institusyon, kawalan ng seguridad, pagbagsak ng mga impraestruktura para sa tao at laganap na karahasan. Ang mga ganitong lugar ay kadalasang mayroong laganap na pang-aabuso sa mga karapatang pantao at mga paglabag sa pambansa at pandaigdigang batas.

Source: CRAFT 2.0 (2020); OECD (2016b). (Due diligence Guidance for Responsible Supply Chains of Minerals from Conflict-Affected and High-Risk Areas.)

Ang **Child labor** ay inilalarawan bilang gawain na nagkakait sa mga bata ng kanilang pagkabata, ng kanilang maaaring maabot at kanilang dignidad, at nakasasama sa kanilang pisikal at pangkaisipan na pag-unlad.

Ito ay tumutukoy sa anumang gawaing pangkaisipan, pisikal, sosyal o moral na mapanganib at mapaminsala sa mga bata; at nakasasagabal sa kanilang pag-aaral dahil sa pagkakait nito sa kanila ng pagkakataong pumasok sa paaralan; pagtutulak sa kanila na umalis sa paaralan nang wala pa sa tamang panahon; o pagtutulak sa kanila na tangkaing isabay ang pagpasok sa paaralan sa labis na mahaba at mabigat na trabaho.

Sa pinakamasasahol nitong anyo, kasama sa child labor ang pagkakaalipin, pagkahiwalay sa kanilang mga pamilya, pagkakalantad sa mga matitinding panganib at sakit at/o pagkakaabandona para mamuhay nang mag-isa sa mga lansangan ng malalaking lungsod–kadalasan sa murang edad. Kung paano ikinokonsidera ang "trabaho" bilang "child labor" ay nakadepende sa edad ng bata, sa uri at haba ng oras ng paggampan sa trabaho, sa ilalim ng kondisyon kung saan ito isinasagawa, at sa mga layunin na inaabot ng bawat bansa. Magkakaiba ang kahulugan sa bawat bansa, gayundin sa mga sektor na nakapaloob sa mga bansa.

Source: ILO (2013). ([Webpage: What is child labor](#)).

Ang **Compliance** ay kalagayan ng pag-alinsunod sa mga umiiral nang mga patnubay, pagtitiyak, o mga batas.

Source: RJC (2019). (Code of Practices).

Mga CRAFT MODULE

MODULE 1: Ang pagsisimula ng paggamit ng isang Sistema ng Pamamahala ang unang hakbang sa OECD DDG “five-step framework,” o balangkas na may limang hakbang.

MODULE 2: Pagkalahitmo ng ME

MODULE 3: Ang “MGA PANGANIB SA ANNEX II” na nangangailangan ng agarang pagkalas ay mga panganib sa Annex II kung saan inirerekomenda ng OECD DDG na agarang isuspinde o itigl ng mga MAMIMILI ang pakikipag-ugnayan sa mga ME , kung natukoy ang isang mahalagang panganib (na dapat tugunan). Samakatuwid, kung may ganitong mga panganib, ang MAMIMILI na sumusunod sa DDG ay hindi makikipag-ugnayan. Alinsunod dito, ang lahat ng mga kinakailangan ng Module na ito ay mga pangangailangan na pumasa/hindi pumasa.

MODULE 4: Ang “MGA PANGANIB SA ANNEX II” na nangangailangan ng pagkalas pagkatapos ng hindi matagumpay na pagbawas sa mga panganib ay tumutugon sa mga panganib ng Annex II kung saan inirerekomenda ng OECD DDG na suspindihin o ihinto ang pakikipag-ugnayan sa mga ME pagkatapos ng mga hindi matagumpay na pagtatangka para bawasan ang panganib. Alinsunod dito, ang lahat ng mga pangangailangan ng Module na ito ay pumasa, nasa proseso ng pag-usad, o hindi pumasa na mga pangangailangan.

MODULE 5: Ang mga “NON-ANNEX II” o hindi kabilang sa ANNEX II na matitinding panganib na nangangailangan ng pagpapabuti ay tumutugon sa matitinding panganib na hindi partikular na sinasaklaw ng “Model Supply Chain Policy for a Responsible Global Supply Chain of Minerals from Conflict-Affected and High-Risk Areas” ng OECD DDG. Ang ganitong mga panganib ay karaniwang tinutukoy bilang "mga panganib na hindi kabilang sa Annex II". Bagaman ang mga kinakailangan ng Module 5 ay "aspirational" sa prinsipyo, kung hindi masusuri ang matitinding panganib at mabibigong mapabuti ang mga kalakaran sa trabaho, baka mawalan ng oportunidad sa negosyo ang mga mining entity. Maaaring itigil ng mga mamimili ang pakikipag-ugnayan sa mining entity kung ituturing ng mga mamimili bilang panganib sa kanilang sariling negosyo ang kawalan ng pangangako (commitment) mula sa mining entity.

Source: CRAFT 2.0 (2020).

Ang **CRAFT Schemes** ay mga pagpapatupad ng CRAFT Code ng mga supply chain scheme na sumusunod, gumagamit, naglalahok, o bumubuo mula sa CRAFT para sa sourcing (pagkuha) mula sa ASM o para suportahan ang pag-unlad ng ASM. Ang mga CRAFT Scheme ay maaaring itatag ng mga mamimili (hal. sa pamamagitan ng pagpapasok ng CRAFT sa kanilang mga due diligence protocol), ng mga independent na third party (mga pamahalaan, NGO o tagapagbigay ng mga serbisyo), ng mga proyekto o programa, o iba pang katulad nito. Ang CRAFT Scheme ay may ganap na kontrol sa kanilang scheme o plano.

Source: CRAFT 2.0 (2020).

Ang **Cultural Heritage (Pamanang Kultural)** ay nangangahulugang tangible (pisikal o nahahawakan) at intangible (abstrak o hindi nahahawakan) na pamanang kultural, kabilang na ang mga naigagalaw at hindi naigagalaw na mga bagay, lugar, estruktura, mga natural na

kaanyuan, at mga tanawin na mayroong arkeolohikal, paleontolohikal, historikal, arkitektural, relihiyoso, estetika, o iba pang kahalagahang kultural, na matatagpuan sa urban o rural na mga lugar, sa ibabaw ng lupa, underground (ilalim ng lupa) o underwater (ilalim ng tubig); pati na rin ang mga gawi, representasyon, pagpapahayag, kaalaman, o kasanayan-gayundin ang mga instrumento, bagay, kagamitan at mga espasyong pangkultura na kasama nito-na kinikilala ng mga komunidad, grupo, at sa ilang mga kaso, mga indibidwal, bilang parte ng kanilang minanang tradisyon, na ipinapasa ng bawat henerasyon at patuloy na nililikhang muli ng mga ito bilang tugon sa kalikasan at pinagsasaluhang kasaysayan.

Source: GEF (2018). (Updated Policy on Environmental and Social Safeguards.)

Direkta o hindi direktang pagsuporta sa mga armadong grupo na hindi parte ng estado o public o private security forces sa pamamagitan ng pagkuha, transportasyon, pagbebenta, paghawak o pagluluwas ng mga mineral, na hindi lamang limitado sa, pagkuha ng mga mineral mula sa, pagbabayad sa o hindi kaya ay pagbibigay ng tulong sa logistic o kagamitan sa, mga armadong grupo na hindi parte ng estado o kanilang mga kaanib na:

(a) ilegal na kumontrol sa mga minahan o kaya ay mga ruta ng transportasyon, mga lugar kung saan ibinebenta ang ginto, at mga aktor sa upstream na bahagi ng supply chain;

(b) ilegal na nagpapataw ng buwis o nangingikil ng pera o mineral sa point of access (mga daanan) ng mga minahan, sa mga ruta ng transportasyon o sa mga lugar kung saan ibinebenta ang mga ginto;

(c) at/o ilegal na nagpapataw ng buwis o nangingikil sa mga tagapamagitan, mga export company o mga pandaigdigang mangangalakal.

Source: OECD (2016b). (Due Diligence Guidance for Responsible Supply Chains of Minerals from Conflict-Affected and High-Risk Areas.)

Ang **Downstream** ay ginagamit sa punto kung saan ang gintong nagawa ng ASM ay ibinibenta sa mga aktor na bahagi ng supply chain tulad ng mga refiner at mamimili ng ginto.

Source: CRAFT (2020).

Ang **Due Diligence** ay isang patuloy, maagap at reaktibong proseso kung saan matutukoy, maiiwasan, mababawasan at maitatala ng mga kompanya kung paano nila tinutugunan ang kanilang umiiral at posibleng masasamang epekto bilang mahalagang bahagi ng paggawa ng desisyon sa negosyo at mga sistema ng pamamahala sa panganib. Ang due diligence ay makatutulong sa mga kompanya na matiyak na sumusunod sila sa mga prinsipyo ng pandaigdigang batas at sumusunod sa mga batas sa loob ng bansa, kabilang na ang mga namamahala sa ipinagbabawal na pagbebenta sa mga mineral at mga parusa ng UN.

Source: OECD (2016b). (Due Diligence Guidance for Responsible Supply Chains of Minerals from Conflict-Affected and High-Risk Areas.)

Ang **Economic Displacement** ay ang pagkawala ng lupa, mga ari-arian, o access sa lupain o mga ari-arian, at mga paghihigpit sa paggamit ng lupa at pag-access nito, kabilang na ang

mga nagdudulot ng pagkawala ng mga mapagkukunan ng kita o iba pang paraan ng kabuhayan, permanente man o pansamantala.

Source: GEF (2018). (Updated Policy on Environmental and Social Safeguards.)

Ang **Gender-Based Violence (Karahasan Batay sa Kasarian)** ay nangangahulugan na anumang masasamang gawain na ginagawa na labag sa kagustuhan ng isang tao at nakabatay sa mga pagkakaiba sa pagitan ng lalaki at babae na itinatakda ng lipunan, kabilang ang mga gawain na nagdudulot ng pisikal, mental, o seksuwal na pinsala o paghihirap; mga pagbabanta ng naturang mga gawain; at pamimilit at iba pang pagkakait ng kalayaan, nangyayari man sa publiko o sa pribadong buhay.

Source: GEF (2018). (Updated Policy on Environmental and Social Safeguards.)

Ang **Gender Equality (Pagkakapantay-pantay ng Kasarian)** ay inilalarawan bilang ang pantay na mga karapatan, responsabilidad at oportunidad ng kababaihan at kalalakhian at ng mga batang babae at lalaki. Ang ibig sabihin nito ay ang mga karapatan, responsabilidad at oportunidad ng mga babae at lalaki ay hindi magdedepende sa kung sila ay isinilang na lalaki o babae.

Source: GEF (2018). (Updated Policy on Environmental and Social Safeguards.)

Ang **Grievance Procedure (Paraan ng Pagpaparating ng Hinaing)** ay isang paraan na labas sa korte na nagbibigay ng isang pormal na paraan kung saan makapagpapahayag ang mga indibidwal o grupo ng mga saloobin tungkol sa epekto ng isang negosyo sa kanila - kabilang na, ngunit hindi eksklusibo sa, ang kanilang mga karapatang pantao- at maaaring humingi ng solusyon. Ang mga mekanismong ito ay maaaring gumamit ng adjudicative (paghuhusga), sa pamamagitan ng diyalogo o mga iba pang proseso na angkop sa kultura at akma sa mga karapatan. Ayon sa UN, para maging epektibo ang isang sistema ng pagpaparating ng hinaing, ito ay dapat.

Source: CRAFT (2020)

Ang **Gross human rights abuses (mga matinding pang-aabuso sa karapatang pantao)**, sa paglalarawan ng CRAFT, ay walang malinaw na depinisyon mula sa Universal Declaration of Human Rights at International Humanitarian Law pagdating sa matitinding pang-aabuso sa karapatang pantao. Ang pinakamatitinding krimen na nakababahalala laban sa mga tao ay: (a) krimen ng genocide (pagpatay sa maraming bilang ng tao mula sa isang partikular na grupo); (b) mga krimen laban sa sangkatauhan; (c) mga krimen kaugnay ng giyera; at (d) ang krimen ng pagsalakay.

Sinasabi ng Annex II ng OECD DDG na:

1. **Hinggil sa matitinding pang-aabuso na may kaugnayan sa pagkuha, transportasyon o pagbebenta ng mga mineral:** Habang kumukuha mula sa, o habang nasa operasyon sa, mga lugar na apektado ng hidwaan at matinding panganib, hindi namin hahayaan sa anumang paraan na kumita mula sa, mag-ambag sa, tumulong o maging daan sa komisyon ng alinmang partido.
2. **Hinggil sa pamamahala sa panganib ng matitinding pang-aabuso:** Agad naming sususpindihin o ihihinto ang pakikipag-ugnayan sa mga upstream supplier kung

matutukoy namin ang isang mahalagang panganib (na dapat tugunan) na sila ay kumukuha mula sa, nauugnay sa, anumang partido na gumagawa ng matitinding pang-aabuso gaya ng tinutukoy sa talata 1.³⁴

3. **Hinggil sa direkta o hindi direktang suporta sa mga armadong grupo na hindi parte ng estado:**³⁵ Hindi namin hahayaan ang anumang direkta o hindi direktang suporta sa mga armadong grupo na hindi parte ng estado sa pamamagitan ng pagkuha, transportasyon, pagbebenta, paghawak o pagluwas ng mga mineral. Ang “direkta o hindi direktang suporta” sa mga armadong grupo na hindi parte ng estado sa pamamagitan ng pagkuha, transportasyon, pagbebenta, paghawak o pagluwas ng mga mineral ay kinabibilangan ng, ngunit hindi limitado sa, pagkuha ng mga mineral mula sa, pagbabayad sa o hindi kaya ay pagbibigay ng tulong sa logistics o kagamitan sa, mga armadong grupo na hindi parte ng estado o kanilang mga kaanib.
4. **Hinggil sa pamamahala sa panganib ng direkta o hindi direktang suporta:** Agad naming sususpindihin o ihihinto ang pakikipag-ugnayan sa mga upstream supplier kung matutukoy namin ang isang mahalagang panganib (na dapat tugunan) na sila ay kumukuha sa, nauugnay sa, anumang partido na nagbibigay ng direkta o hindi direktang suporta sa mga armadong grupo na hindi parte ng estado gaya ng tinutukoy sa talata 3.³⁶
5. Hinggil sa mga public o private security force: Sumasang-ayon kami na alisin, alinsunod sa talata 10³⁷, ang direkta o hindi direktang suporta sa mga public o private security force na ilegal na kumokontrol sa mga minahan, mga ruta ng transportasyon at upstream actors sa supply chain; ilegal na nagpapataw ng buwis o nangingikil ng pera o mineral sa point of access (mga daanan) ng mga minahan, sa mga ruta ng transportasyon o sa mga lugar kung saan ibinebenta ang mga mineral; o ilegal na nagpapataw ng buwis o nangingikil sa mga tagapamagitan, mga export company o mga pandaigdigang mangangalakal.

Source: CRAFT 2.0 (2020); (ICC 2002) (Statue of Rome.); OECD (2016b). (Due Diligence Guidance for Responsible Supply Chains of Minerals from Conflict-Affected and High-Risk Areas.)

Ang **Indigenous Peoples (IPs)** ay mga taong kabilang sa isang natatanging panlipunan at kultural na grupo na kinikilala (magkakaibang antas) sa pamamagitan ng (i) pagkilala sa sarili bilang mga kasapi ng isang natatanging katutubong pangkat panlipunan at kultura at pagkilala ng iba sa identidad na ito; (ii) kolektibong pagkakaugnay sa mga natatanging heograpikal na Habitat (tirahan), ancestral domain (lupaing ninuno), o mga lugar na pana-panahong ginagamit o inookupa gayundin sa mga likas na yaman sa mga lugar na ito; (iii) mga nakaugaliang institusyong pangkultura, pang-ekonomiya, panlipunan, o pampolitika na naiiba o hiwalay mula sa mainstream (pangkaraniwan) na lipunan o kultura; at (iv) isang natatanging wika o diyalekto, kadalasang naiiba sa opisyal na wika o mga wika ng bansa o rehiyon kung saan sila naninirahan. Pinapakita sa mga salitang "magkakaibang antas" ang katunayan na ilan sa mga katangian na ito ay maaaring

³⁴ Tungkol sa mga matitinding pang-aabuso na nauugnay sa pagkuha, transportasyon o pagbebenta ng mga mineral (OECD 2016b, Annex II, par. 1)

³⁵ Upang matukoy ang mga armadong grupo na hindi parte ng estado, dapat sumangguni ang mga kompanya sa mga naayong resolusyon ng UN Security Council (OECD 2016b, ANNEX II, par.3)

³⁶ Tungkol sa direkta o hindi direktang pagsuporta sa mga armadong grupo na hindi parte ng estado (OECD 2016b, Annex II, par. 3)

³⁷ Tungkol sa pamamahala sa panganib ng mga public o private security forces (OECD 2016b, Annex II, par. 10)

mas kaunti, o hindi na malinaw, ngunit naroroon na at may kaugnayan sa pagtukoy sa mga Katutubo.

Source: GEF (2018). (Updated Policy on Environmental and Social Safeguards.)

Ang **Involuntary Resettlement** (Pag-alis nang hindi kusa papunta sa ibang lugar para manirahan) ay nangangahulugang kawalan ng karapatan ng mga apektadong tao na tumanggi sa Acquisition (Paggamit ng lupain para sa pampublikong kapakinabangan) o Restrictions on Land Use (Mga Paghihigpit sa Paggamit ng Lupain) na nagdudulot ng Pisikal (relokasyon o pagkawala ng tirahan) o Economic Displacement (pagkawala ng access sa kabuhayan), permanente man o pansamantala.

Source: GEF (2018). (Updated Policy on Environmental and Social Safeguards.)

Ang **komunidad** ay grupo ng mga tao na nagsasalo-salo sa parehong espasyong heograpikal o mayroong parehong interes na nagbubuklod-buklod sa kanilang lahat. Ang mga miyembro ng komunidad ay karaniwang may iisang mga paniniwala at pag-uugali. Ang komunidad ay anumang grupo ng mga tao na maaaring nakararanas ng positibo o negatibong mga epekto ng malalapit na operasyon.

Source: RJC (2019). (Code of Practices).

Ang mga **Kritikal na Habitat (Tirahan)** ay Habitat na may mataas na halaga ng Biodiversity (Pagkakaiba-iba ng buhay), kabilang na ang (i) Mga Habitat na may malaking kahalagahan sa Critically Endangered (kritikal na nanganganib) o Endangered (nanganganib) na mga uri, gaya ng nakalista sa Red List ng International Union for the Conservation of Nature (IUCN) ng mga nanganganib na uri o mga katumbas na mga pamamaraan sa bansa, (ii) Mga tirahan na may malaking kahalagahan sa endemiko o restricted-range species (mga uri na nasa partikular na espasyo lamang), (iii) Mga tirahan na sumusuporta sa mahahalagang konsentrasyon ng mga migratory (palipat-lipat) o congregatory (nagtitipon-tipon) na uri sa mundo o sa bansa, (iv) lubhang nanganganib o natatanging ekosistema, at (v) mga ekolohikal na silbi o katangian na kailangan upang mapanatili ang kakayahang mabuhay ng mga halaga ng Biodiversity na inilarawan sa (i) at (v).

Source: GEF (2018). (Updated Policy on Environmental and Social Safeguards.)

Legal na ASGM: Ang mga aktor ng ASGM ay kinikilala ng mga pambansang batas, mayroong mga pag-aaring lisensiya at permit sa pagmimina, at sumusunod sa iba pang mga pamantayan na hinihingi ng mga pambansang regulasyon.

Source: UNEP (2018). (Handbook: Developing National ASGM Formalization Strategies Within National Action Plans.)

Ang **Legalisasyon** ay isang proseso na nagtitiyak na ang mga aktor ng ASGM ay mayroong pag-aaring mga lisensiya at permit na kinakailangan ng mga pambansang batas.

Source: UNITAR & UN Environment (2018).

Ang **Makabuluhang Konsultasyon** ay isang proseso na may dalawang bahagi: (a) nagsisimula nang maaga sa proseso ng pagpapalano ng proyekto o programa upang mangalap ng mga paunang saloobin sa proyekto o proposal ng programa at ipaalam ang disenyo nito; (b) hikayatin ang tugon ng Stakeholder (interesadong partido), partikular na bilang isang paraan ng pagbibigay-alam sa disenyo ng proyekto o programa at Pakikipag-ugnayan sa Stakeholder (interesadong partido) sa pagtukoy at pagbawas sa mga Environmental and Social Risks and Impacts (Mga Panganib at Epekto sa Kapaligiran at Lipunan); (c) isinasagawa nang tuluy-tuloy; habang lumilitaw ang mga Environmental and Social Risks and Impacts (Mga Panganib at Epekto sa Kapaligiran at Lipunan); (d) batay sa mga naunang pagbabahagi at diseminasyon ng mahalaga, transparent, obhetibo, makabuluhan at madaling maabot na impormasyon sa isang timeframe na nakatutulong sa mga konsultasyon kasama ang mga Stakeholder (interesadong partido); ito ay nasa isang format na angkop sa kultura at ipinadadaan sa mga lokal na wika, at naiintindihan ng mga Stakeholder; (e) kinokonsidera at tinutugunan ang mga feedback o tugon; (f) sumusuporta sa aktibo at inklusibong pakikipag-ugnayan sa mga partidong apektado ng proyekto; (g) walang manipulasyon mula sa labas, panghihimasok, pamimilit, diskriminasyon, at pananakot; at (h) dokumentado at ipinapaalam ng ahensyang nagsasagawa nito.

Source: GEF (2018). (Updated Policy on Environmental and Social Safeguards.)

Ang **Minamata Convention on Mercury** ay pinagtibay noong Agosto 2017 bilang isang pandaigdigang kasunduan na naglalayong protektahan ang kalusugan ng tao at kapaligiran mula sa masamang epekto ng mercury. Ang pagkontrol sa anthropogenic (mga tao ang sanhi) na pagpapalabas ng mercury sa buong lifecycle nito ay isang mahalagang bahagi sa paghubog ng mga obligasyon sa ilalim ng Kumbensiyon.

Source: mercuryconvention.org

Ang **Mitigation Hierarchy** ay isang set ng mga prayoridad na hakbang upang maibsan ang pinsala sa kapaligiran hangga't maaari sa pamamagitan ng pag-iwas, pagpapaliit (o pagbabawas) at pagsasaayos ng mga mapaminsalang epekto sa biodiversity (pagkakaiba-iba ng buhay). Ang biodiversity offsetting ay kinokonsidera lamang upang tugunan ang mga residual impact (natitirang epekto) pagtapos na maisagawa ang naaangkop na pag-iwas, pagpapaliit, at pagsasaayos.

Source: (IFC Performance Standard 6); and ([Webpage: The Mitigation Hierarchy: No net loss and net positive impact](#))

Ang **Money laundering** ay ang pagpoproseso ng mga nalikom mula sa mga kriminal na gawain upang itago ang kanilang mga ilegal na pinagmulan. Kritikal ang halaga ng prosesong ito dahil nahahayaan nito ang kriminal na tamasahin ang mga kinitang ito nang hindi nailalagay sa panganib ang kanilang pinanggalingan.

Ang mga ilegal na pagbebenta ng armas, smuggling (pagpupuslit), at mga aktibidad ng organisadong krimen, kabilang na halimbawa ang kalakalan ng droga at mga prostitution ring, ay nakalilikha ng malaking halaga ng kita. Ang embezzlement (paglustay ng hindi pag-aari), insider trading (pagbabahagi ng mga impormasyon ng kompanya o organisasyon), panunuhol

at mga gawain ng panloloko gamit ang computer ay nakagagawa rin ng malaking kita at nakalilikha ng insentibo upang “isalehitimo” ang mga ill-gotten wealth (yaman galing sa ilegal na paraan) sa pamamagitan ng money laundering.

Kung ang isang kriminal na aktibidad ay nakalilikha ng malaking kita, kinakailangang humanap ng paraan ng indibidwal o grupong nasasangkot na makontrol ang pondo nang hindi umaakit ng atensyon para sa itinatagong gawain o sa mga nasasangkot na tao. Ginagawa ito ng mga kriminal sa pamamagitan ng pagkukunwari ng mga pinagmulan, pagpapalit ng anyo, o paglipat ng mga pondo sa isang lugar kung saan hindi sila makaaakit ng atensyon.

Source: FATF (2019). ([Webpage: Money Laundering](#))

Ang **Non-state armed groups (mga armadong grupo na hindi parte ng estado)** ay tinutukoy bilang mga grupo na posibleng gumamit ng mga armas sa paggamit ng puwersa upang makamit ang mga layuning pampolitika, ideolohikal (pinaniniwalaan), o pang-ekonomiya; ito ay wala sa loob ng mga opisyal na pangmilitar na estruktura ng mga Estado, mga alyansa ng Estado o mga organisasyong namamagitan sa bawat pamahalaan; at wala sa ilalim ng kontrol ng mga Estado kung saan sila may operasyon o sumusunod sa isang chain of command (pormal o di-pormal).

Source: CRAFT 2.0 (2020).; UNOCHA (2006). (Human Negotiations with armed groups.)

Ang **OECD Due Diligence Guidance (DDG) for Responsible Supply Chains of Minerals mula sa mga Lugar na Apektado ng Hidwaan at Matinding Panganib** ay naglalayon na tulungan ang mga kompanya na kilalanin ang mga karapatang pantao at maiwasan ang kontribusyon sa mga hidwaan mula sa kanilang mga gawain sa pagkuha ng mineral. Nilalayan din ng Guidance na maglinang ng transparent na supply chain ng mineral at sustainable corporate engagement sa sektor ng mineral upang bigyang daan ang mga bansa na makinabang mula sa kanilang mga yamang mineral at maiwasan ang pagkuha at pagbebenta ng mga mineral bilang dahilan ng hidwaan, mga pang-aabuso sa karapatang pantao, at kawalan ng seguridad.

Source: CRAFT 2.0 (2020).

Ang **OECD Due Diligence Guidance (DDG) Annex II na mga panganib** ay ang mga listahan ng mga matitinding pang-aabuso sa karapatang pantao at kontribusyon sa hidwaan na hindi tinatanggap sa Responsible Supply Chains of Minerals. May malalaki at masasamang epekto ang mga panganib na maiuugnay sa pagkuha, pagbebenta, paghawak at pagluw as ng mga mineral mula sa mga lugar na apektado ng hidwaan at mga matitinding panganib.

Source: CRAFT 2.0 (2020).

Ang **Pagpopondo sa Terorista** ay ang pagpopondo sa mga gawaing terorista, at mga terorista at teroristang organisasyon.

Source: [Glossary of the Financing of Terrorism & Proliferation Recommendations](#)

Ang **panunuhol sa mga pambansang opisyal ng pamahalaan** ay ang pangangako, pag-aalok o pagbibigay, sa isang opisyal ng pamahalaan, direkta o hindi direkta para sa hindi makatuwirang kapakinabangan, sa opisyal mismo o ibang tao o entidad, nang sa gayon ay

kumilos o umiwas ang opisyal sa paggampan ng kanyang mga opisyal na tungkulin; ang paghingi o pagtanggap ng opisyal ng pamahalaan, direkta o hindi direkta ng hindi makatuwirang kapakinabangan para sa kanya o ibang tao o entidad, nang sa gayon ay kumilos o umiwas siya sa paggampan ng kanyang mga opisyal na tungkulin.

Ang **panunuhol sa mga dayuhang opisyal ng pamahalaan at mga opisyal ng mga pandaigdigang organisasyon** ay pagkakasala sa batas, kung ginawa nang may intensyon, ang pangangako, pag-aalok o pagbibigay sa dayuhang opisyal ng pamahalaan o opisyal ng pandaigdigang organisasyon, direkta o hindi direkta, ng hindi makatuwirang kapakinabangan, para sa opisyal mismo o sa ibang tao o entidad, nang sa gayon ay kumilos o umiwas siya sa paggampan ng kanyang mga opisyal na tungkulin, nang sa gayon ay makakuha o mapanatili ang negosyo o iba pang hindi makatuwirang kapakinabangan na may kaugnayan sa pagsasagawa ng mga pandaigdigang negosyo.

Source: CRAFT 2.0 (2020); United Nations Convention against Corruption (2004).

Ang **pinakamasasamang anyo ng child labor** na tinutukoy ng International Labor Organization Convention 182 ay:

- Lahat ng anyo ng pang-aalipin o mga gawaing katulad ng pang-aalipin, gaya ng pagbebenta at trafficking (pagbebenta) ng mga bata, pagkakaalipin dahil sa utang at serfdom at sapilitan o puwersahang pagpapatrabaho, kabilang ang sapilitan o puwersahang pangangalap ng mga bata para gamitin sa armadong tunggalian.
- Ang paggamit, pagkuha o pag-aalok ng isang bata para sa prostitusyon, para sa paggawa ng pornograpiya o para sa pornograpikong pagtatanghal;
- Ang paggamit, pagkuha o pag-aalok ng isang bata para sa mga ipinagbabawal na aktibidad, lalo na para sa produksiyon at trafficking (pagbebenta) ng mga ilegal na droga na isinasaad ng mahahalagang pandaigdigang kasunduan; at
- Trabaho na maaaring makapaminsala sa kalusugan, kaligtasan o mga moral ng mga bata. Kabilang dito ang mga **hazardous work** o mapanganib na trabaho tulad ng tinukoy sa itaas.

Source: ILO (1999.) (C182-Worst Forms of Child Labour Convention (No. 182).)

Ang **Pisikal na Displacement (Pisikal na Paglipat)** ay ang relokasyon, pagkawala ng lupang tinitirhan, o pagkawala ng tirahan, permanente man o pansamantala.

Source: GEF (2018). (Updated Policy on Environmental and Social Safeguards.)

Ang **Polusyon** ay nangangahulugan na mapanganib at hindi mapanganib na mga kemikal na pollutant sa solido, likido, o gas na mga estado; pati na rin ang thermal discharge sa tubig (pagtatapon sa anyong tubig ng mga discharge na may mataas na temperatura), mga emisyon ng short (pansamantala) at long-lived (tumatagal) na mga pollutant sa klima, hindi kanais-nais

na amoy, ingay, vibration o pagyanig, radiation, enerhiyang electromagnetic, at ang paglikha ng mga maaaring makaapekto sa paningin, kabilang na ang liwanag.

Source: GEF (2018). (Updated Policy on Environmental and Social Safeguards.)

Ang **Pormalisasyon** ay isang proseso na nagtitiyak na ang mga aktor ng ASGM ay lisensiyado at nakaorganisa bilang kinatawan ng mga entidad na kumakatawan sa kanilang mga pangangailangan; ang mga patakaran ay isinasagawa, sinusubaybayan, at ipinatutupad; at ang mga aktor ng ASGM ay nakatatanggap ng teknikal, administratibo, at pinansiyal na suporta na tumutulong sa kanila na makasunod sa mga pangangailangan na itinakda ng mga pambansang regulasyon.

Source: UNITAR & UN Environment (2018). (Handbook for Developing National ASGM Formalization Strategies within National Action Plans.)

Ang mga **Protektadong Lugar** ay malinaw na tinutukoy na heograpikal na espasyo, kinikilala, inilalaan at pinamamahalaan, sa bisa ng legal o iba pang epektibong pamamaraan, upang makamit ang pangmatagalang pangangalaga sa kalikasan na mayroong kaugnay na ecosystem services (mga serbisyo o silbi ng ekosistema) at mga halagang pangkultura.

Source: CRAFT 2.0 (2020); IUCN (2018). (What is a protected area?)

Ang mga **tailing** ay intermediate (nasa mga pagitan) o pinal na produkto mula sa pagpoproseso ng mineral na may non-economic na konsentrasyon ng mineral (walang sapat na halagang pang-ekonomiko para mapakinabangan). Ang mga tailing ay iniimbak sa mga tailing dump o sa mga tailing pond. Sa ilang mga kaso, maipoprosesong muli ang mga tailing para makuha pa ang mga natitirang mineral.

Source: CRAFT 2.0 (2020).

Ang **Tortyr o Pagpapahirap** ay anumang gawain kung saan ang matinding sakit o pagdurusa, pisikal man o mental, ay sinasadyang ibinibigay sa isang tao o sa iba pa (third party) para sa mga dahilan tulad ng pagkuha ng impormasyon o confession (pagtatapat), pagpaparusa sa kanila o sa iba pa (third party) para sa kanilang mga gawain o pinaghihinalaang mga gawain, o panananakot o pagpipilit sa kanila o sa iba pa (third party), o para sa anumang dahilan batay sa anumang uri ng diskriminasyon, kung saan ang sakit o pagdurusa ay ibinibigay o sa udyok ng, o sa pagsang-ayon o pagpayag ng isang opisyal ng pamahalaan o ibang tao na gumagampan ng mga opisyal na tungkulin. Hindi kasama dito ang sakit o paghihirap na nagmumula lamang sa inherent (kadikit) o insidental sa mga kaparusahang naaayon sa batas.

Source: CRAFT (2020); (OHCHR 1984); (UN Convention against Torture and Other Cruel, Inhuman or Degrading Treatment or Punishment)



planet**GOLD**

Making a world of difference
in small-scale gold mining.

A GEF Initiative

Supported by:



Led by:



In partnership with:



CONSERVATION
INTERNATIONAL

