

# Análisis de la presencia del COVID-19 en la MAPE de Arequipa, Piura y Puno

**Este reporte analiza los casos de contagios del COVID-19 y su evolución, entre los meses de junio y julio del 2020, correlacionando la información con zonas de pequeña minería y minería artesanal (MAPE) con el propósito de brindar información a las autoridades y líderes mineros para que adopten mecanismos de prevención ante la propagación potencial del virus en las comunidades mineras.**

## Introducción

Desde el 16 de marzo del 2020, el Perú se encuentra en estado de emergencia sanitaria por la pandemia del COVID-19 en todo el territorio nacional. Desde ese momento, se promulgó un paquete<sup>i</sup> de normas de emergencia para hacer frente a la pandemia. Con el estado de emergencia y la cuarentena ampliada hasta el 07 de setiembre del 2020, todas las actividades económicas en el país se vieron paralizadas, y en mayo el Gobierno publicó el Decreto Supremo N° 080-2020-PCM para la reactivación económica del país en cuatro fases en el marco de la Emergencia Sanitaria Nacional.

Asimismo, el Ministerio de Energía y Minas (MINEM) promulgó un Protocolo Sanitario (RM N°128-2020-MINEM/DM) para la reactivación de los subsectores Minería, Hidrocarburos y Energía, donde se incluía la reactivación de la pequeña minería y minería artesanal. Esta reactivación de la MAPE fue proyectada por el Ministerio de la Producción (PRODUCE) para agosto del 2020 en la cuarta fase de reactivación económica. En este sentido, de acuerdo con las disposiciones del Decreto Supremo N° 101-2020-PCM se incluyó la reactivación de actividades de la pequeña minería, sus actividades conexas y minería artesanal formalizadas, previamente acreditadas por la autoridad regional competente (Direcciones y/o Gerencias Regionales de Energía y Minas).<sup>ii</sup>

Para el reinicio de actividades de los titulares mineros MAPE formalizados, en caso de ser personas jurídicas tendrán que presentar un Plan de Vigilancia, Prevención y Control en el Trabajo en el sistema integrado para COVID-19 (SICOVID-19) del Ministerio de Salud (MINSA).<sup>iii</sup> En caso sean personas naturales, no requieren este registro, sin embargo, deberán comunicar ante la Dirección Regional de Salud (DIRESA) que su actividad es formal y cumple con los lineamientos dictados por el MINSA para su reactivación.

Desde julio del presente año las regiones de Arequipa, Piura y Puno vienen reactivando las actividades de la MAPE bajo protocolos sanitarios que deben ser incorporados en todas sus operaciones mineras. Cabe mencionar que, según datos del MINEM, para agosto del 2020 las tres regiones concentran más de 20,000 mineros en proceso de formalización ante el Estado.

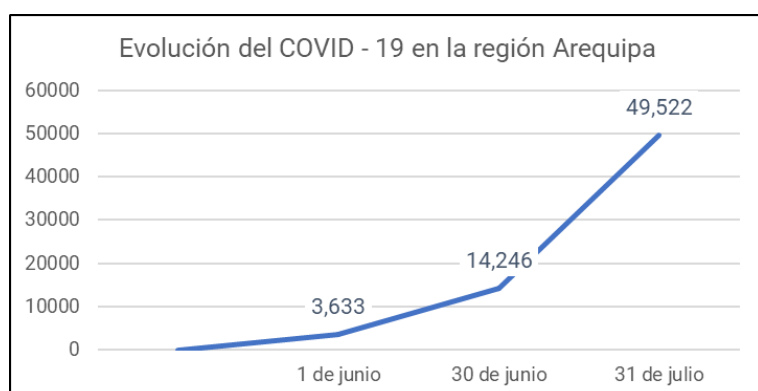
## MAPE y casos de COVID-19 en Arequipa

La región Arequipa ha sufrido un incremento galopante de casos registrados por el COVID-19. Del 1 al 30 de junio, la región pasó de 3,633 a 14,246 casos de contagio, para subir a 49,522 casos al 31 de julio, **siendo este último una escalada de más del 1300% comparado con el registro del 1 de junio**. Por ello, a nivel nacional, la región hoy en día es la más golpeada por el COVID-19 después de Lima (incluida Lima Metropolitana y región) y la provincia constitucional del Callao (según la Sala Situacional del COVID-19 Perú).

Mes	Total de muestras (Pruebas moleculares y rápidas)	Casos positivos	Casos negativos	Defunciones	Personas dadas de alta	Letalidad (%)
Junio	193,916	14,246	179,626	352	6,310	2.47%
Julio	385,241	49,522	335,646	950	24,252	1.92%

**Tabla 1. Situación del COVID-19 en la región Arequipa, Junio/Julio 2020. Fuente: Gerencia Regional de Salud de Arequipa, 30 de junio y 31 de julio del 2020. Elaboración: planetGOLD Perú.**

Se han realizado un total de 385,241 pruebas de detección de COVID-19 (entre pruebas rápidas y moleculares). Se dieron 352 defunciones en el mes de junio, y 950 en julio, siendo esto un registro alto de personas fallecidas por COVID-19 para un lapso de 30 días. La letalidad<sup>iv</sup> por esta enfermedad en junio fue de 2.47%, bajando a un 1.92% al 31 de julio.

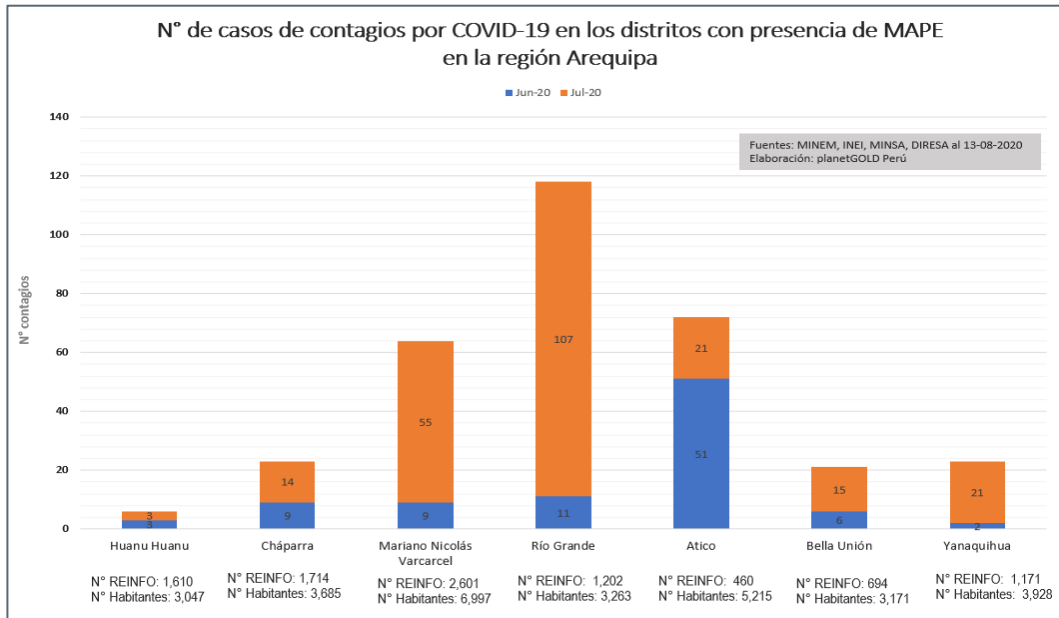


**Gráfico 2. Evolución del COVID-19 en la región Arequipa. Fuente: Gerencia Regional de Salud de Arequipa, 30 de junio y 31 de julio del 2020. Elaboración: planetGOLD Perú.**

En el gráfico 2 se muestra la curva de contagios ascendente que ha sufrido la región desde inicios de junio hasta finales de julio. Es importante resaltar que la mayoría de los casos registrados por COVID-19 se han dado en la capital de la Región, la cual registra **54,976 casos de coronavirus al 07 de agosto de 2020**, según datos actualizados de la Gerencia Regional de Salud de Arequipa. La zona urbana registra los mayores casos de contagios por coronavirus en la región.

Un panorama distinto se da en los distritos y provincias de la región, donde los casos registrados por coronavirus han sido mucho menores entre los meses de junio y julio. Así se tiene que en los distritos de Mariano Nicolás Valcárcel (Camaná), Río Grande y Yanaquihua (Condesuyos) o Cháparra y Huanuhuanu (Caravelí), los casos de COVID-19 se han dado en menor número. A la fecha, algunas bases mineras, ubicadas en estos distritos, han reiniciado sus actividades tomando en cuenta los controles sanitarios exigidos por las autoridades.

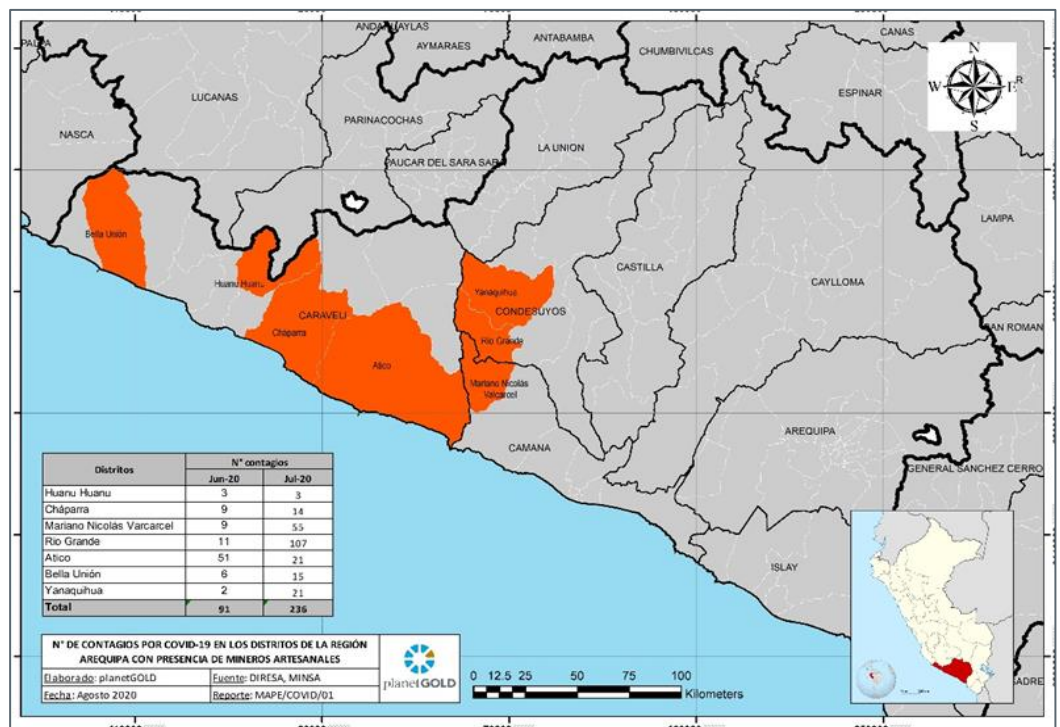
En el gráfico 3 se puede apreciar cuál ha sido el comportamiento de los casos de COVID-19 registrados entre junio y julio en los distritos con mayor presencia de la MAPE. Se aprecia que en el distrito de Mariano Nicolás Valcárcel - provincia de Camaná, donde están las bases Secocha y Posco Misky con un total 2,601 mineros inscritos en el Registro Integral de Formalización (REINFO), se han registrado 9 casos de COVID-19 en junio y 55 en julio. En el distrito de Cháparra (bases mineras Cháparra y Pampahuara, provincia de Caravelí con 1,714 mineros inscritos en el REINFO) se registraron 9 casos positivos en junio y 14 en julio.



**Gráfico 3. Número de casos de contagios por COVID-19 en los distritos con presencia de MAPE en la región Arequipa.** Fuente: Gerencia Regional de Salud de Arequipa, 30 de junio y 31 de julio del 2020, MINEM e INEI, Censo Nacional de Población, Vivienda y Comunidades Indígenas - 2017. Elaboración: planetGOLD Perú.

En los distritos de Río Grande (bases Alto Molino y San Juan de Chorunga - con 1,202 mineros inscritos en el REINFO) y Atico (460 inscripciones en el REINFO) se han dado los casos más altos por COVID-19 en julio. Se registraron 118 casos en Río Grande y 72 casos para la jurisdicción de Atico.

En el mapa 1 se presenta información comparativa de los registros totales de casos de COVID-19 por cada uno de los distritos con presencia de MAPE en la región Arequipa, entre los meses de junio y julio.



**Mapa 1. N° de contagios por COVID-19 en los distritos de la región Arequipa con presencia de MAPE.** Elaboración: planetGOLD Perú.

No se puede establecer una correlación directa entre el número de mineros y el número de contagios en todas las jurisdicciones descritas debido a que la información estadística es a nivel distrital y no por cada base minera, pero con esta información se puede inferir que el virus está en cada distrito y consecuentemente hay una probabilidad latente de contagio y expansión de este.

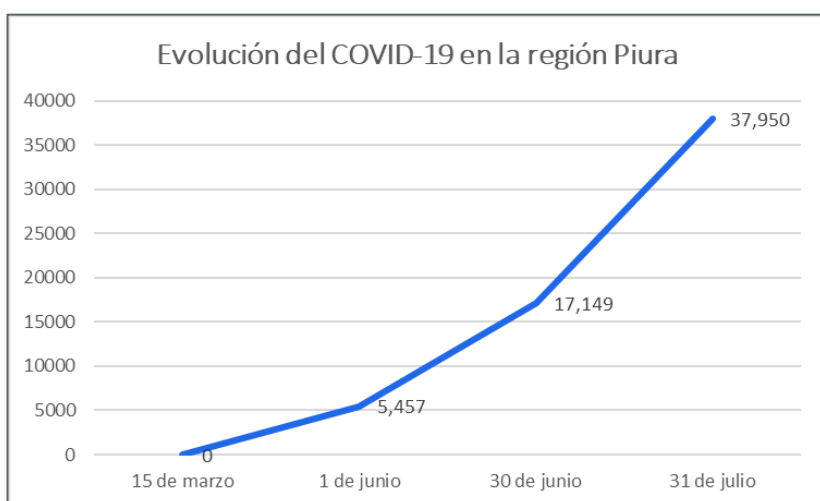
## MAPE y casos de COVID-19 en Piura

En el mes de junio, la región Piura registró un total de 17,149 casos de COVID-19, hubo 759 personas fallecidas y una letalidad de 4.43%. Para julio, estas cifras se incrementaron considerablemente: se registraron 37,950 casos de contagios, 1,762 personas fallecidas y una letalidad de 4.64% en toda la región, producto de la pandemia por el coronavirus. Estas comparaciones de cifras generadas por COVID-19 entre los meses de junio y julio en la región se muestran en la tabla 3.

Mes	Total de muestras (Pruebas Moleculares y Rápidas)	Casos positivos	Casos negativos	Defunciones	Personas dadas de alta	Letalidad (%)
Junio	39,018	17,149	21,869	759	5,001	4.43%
Julio	85,887	37,950	47,937	1,762	5,665	4.64%

**Tabla 2. Situación del COVID-19 en la región Piura, Junio/Julio 2020. Fuente: Dirección Regional de Salud de Piura, 30 de junio y 31 de julio del 2020. Elaboración: planetGOLD Perú.**

Debido a que la región contó con altos índices de personas recuperadas por COVID-19, desde el 1 de julio el Gobierno Central levantó la cuarentena total<sup>v</sup> que regía en Piura desde marzo (sólo quedaron 7 regiones con cuarentena total, entre ellas Arequipa), y se reactivaron progresivamente las principales actividades económicas, entre las que se destaca la MAPE.



**Gráfico 6. Evolución del COVID-19 en la región Piura. Fuente: DIRESA Piura, 30 de junio y 31 de julio del 2020. Elaboración: planetGOLD Perú.**

En el gráfico 6 se muestra la evolución del COVID-19 en la región Piura durante junio y julio. La región pasó de registrar 5,457 casos de COVID-19 el 1 de junio a 37,950 casos para finales de julio.

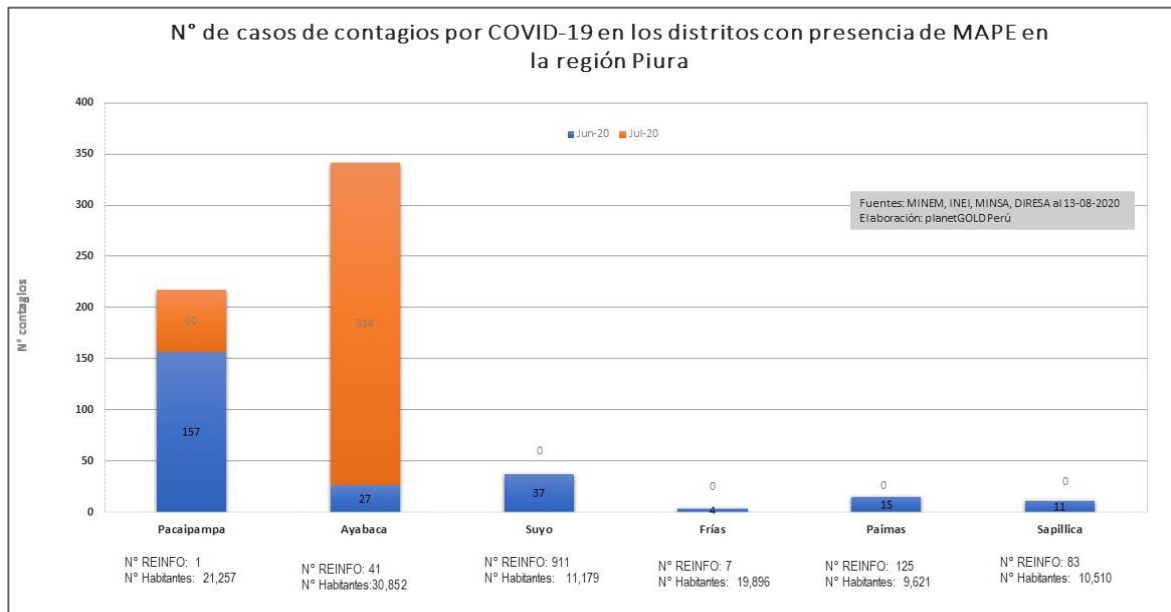
La presencia de la pequeña minería y minería artesanal en las provincias de la región, de acuerdo con los datos del REINFO a agosto del 2020, es de 1,711 inscripciones vigentes.

La provincia con mayor número de mineros con inscripción en el REINFO es Ayabaca (1,201), seguida de Piura (235), Sullana (116) y Paita (52). Estas cuatro (04)

provincias concentran el 84% de las inscripciones del registro en la región. Al ser Ayabaca la provincia donde se concentra la MAPE de la región, se analizarán los casos de contagios registrados en sus distritos.

En el reporte epidemiológico de la DIRESA Piura para el mes de julio, no figura la estadística distrital de casos registrados de COVID-19 en la provincia de Ayabaca, como sí sucedió en junio.

Con la finalidad de ubicar una estadística más actualizada e identificar información de casos de contagios por COVID-19 en los distritos de Ayabaca, se cruzó información con el reporte de la Sala de Situación COVID-19 en Piura el 9 de agosto del 2020. Se encontró que se han registrado nuevas cifras solamente en los distritos de Ayabaca (314 casos) y Pacaipampa (217 casos); en los demás distritos de interés para el presente análisis no se ha podido actualizar los casos de registros por COVID-19.

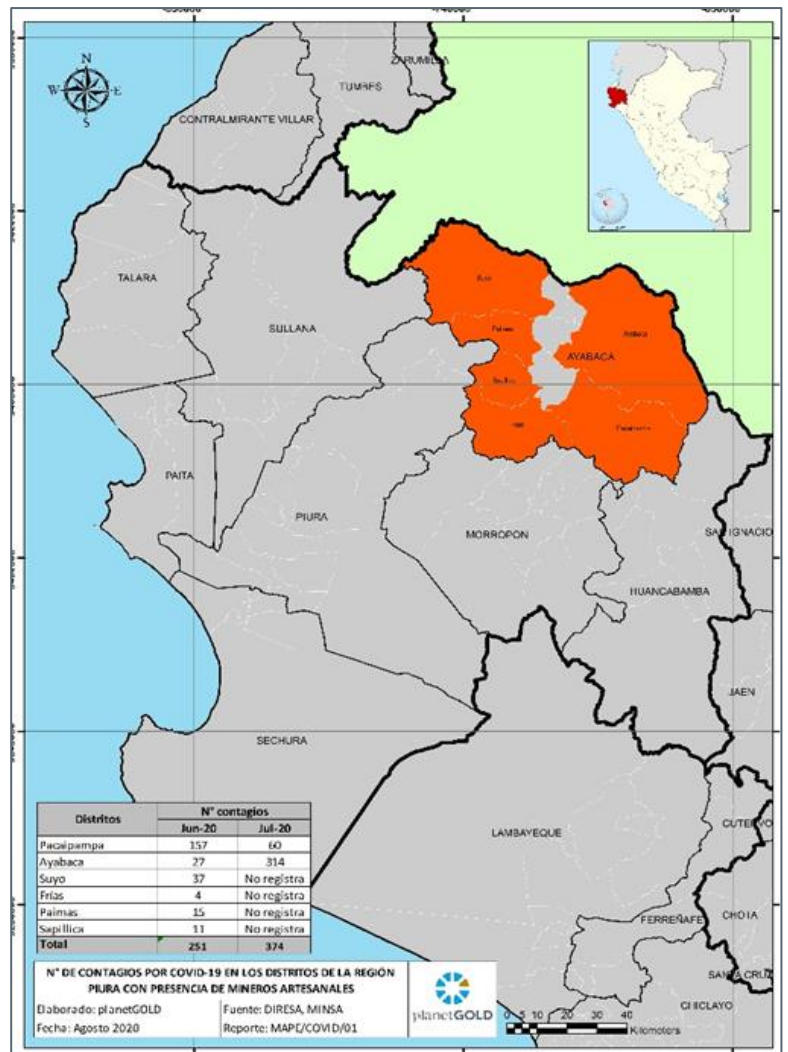


**Gráfico 7. Número de casos de contagios por COVID-19 en los distritos con presencia de MAPE en la región Piura. Fuente: DIRESA Piura, 30 de junio, 31 de julio y 9 de agosto del 2020, MINEM e INEI, Censo Nacional de Población, Vivienda y Comunidades Indígenas-2017. Elaboración: planetGOLD Perú.**

Lo que sí se puede estimar es que los casos registrados en el mes de junio terminaron siendo bajos en los distritos analizados; siendo un tema de preocupación que, para inicios del mes de agosto, en los distritos de Ayabaca y Pacaipampa se hayan registrado 314 y 217 casos por COVID-19 respectivamente, reflejando que la tendencia, al menos en estos dos distritos, está en crecimiento y podría expandirse a jurisdicciones como Suyo, Paimas o Sapillica por la cercanía existente.

Para tener un resumen de los datos estadísticos descritos en este acápite del informe, se muestra el Mapa 3 con información comparativa de los casos de contagios por COVID-19 en los distritos de la provincia de Ayabaca.

Cabe resaltar que, no se puede establecer una correlación directa entre el número de mineros y el número de contagios en todas las jurisdicciones descritas, pues la información estadística es a nivel distrital y no por cada base minera, **pero se puede inferir que el virus está en cada distrito analizado y consecuentemente hay una probabilidad latente de contagio y expansión de este.**



**Mapa 2. N° de contagios por COVID-19 en los distritos de la región Piura con presencia de MAPE. Elaboración: planetGOLD Perú.**

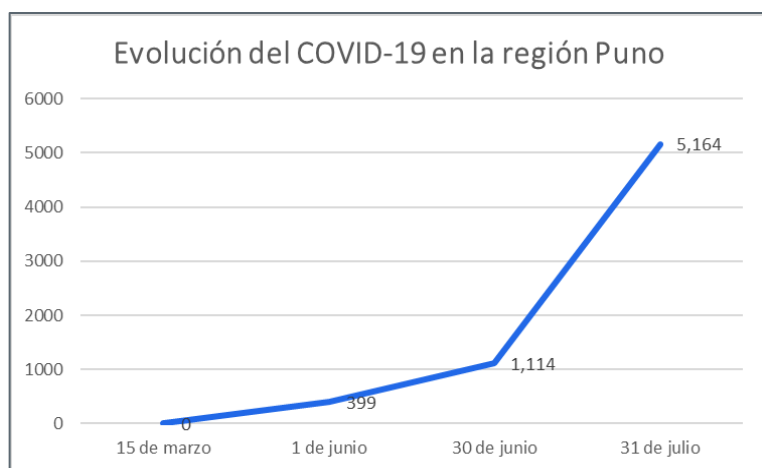


## MAPE y casos de COVID-19 en Puno

Hasta junio del 2020, Puno había sido una de las regiones menos golpeadas por el COVID-19 pero en el mes de julio empezaron a crecer exponencialmente el número de casos registrados por esta enfermedad. Para el mes de junio se totalizaron 1,114 casos positivos de COVID-19 y 28 defunciones, teniendo una letalidad de 2.51%. En julio, las cosas cambiaron considerablemente, puesto que se registraron 5,164 casos positivos de COVID-19 y 172 personas fallecieron por la enfermedad y se tuvo una letalidad de 3.33% (ver en la Tabla 2).

Mes	Casos positivos	Defunciones	Personas dadas de Alta	Letalidad (%)
Junio	1114	28	551	2.51%
Julio	5,164	172	996	3.33%

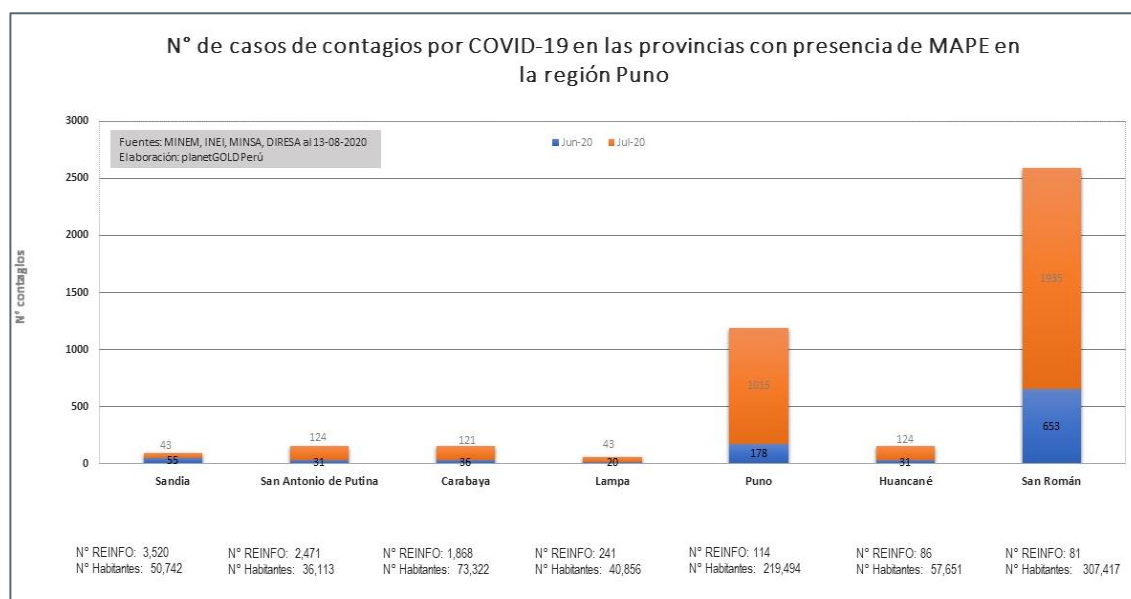
**Tabla 3. Situación del COVID-19 en la región Puno, junio-julio 2020. Fuente: DIRESA Puno, 30 de junio y 31 de julio del 2020. Elaboración: planetGOLD Perú.**



**Gráfico 4. Evolución de la curva de contagios por COVID-19 en la región Puno. Fuente: Dirección Regional de Salud de Puno, 30 de junio y 31 de julio del 2020. Elaboración: planetGOLD Perú.**

En el gráfico 4 se muestra la curva de contagios ascendente que ha sufrido la región Puno, pasando de 399 casos de COVID-19 registrados el 1 de junio a 5,164 casos a fines de julio. Este fuerte incremento podría estar ligado al levantamiento de la cuarentena total dada en ese mes, y que relajaron las medidas sanitarias de prevención que sí se aplicaron en el período marzo-junio.

Las provincias con mayor número de mineros con inscripción vigente en el REINFO son las localidades de Sandia (3,520), San Antonio de Putina (2,471), Carabaya (1,868) y en menor medida Lampa (241), Huancané (86), Puno (114) y San Román (81).



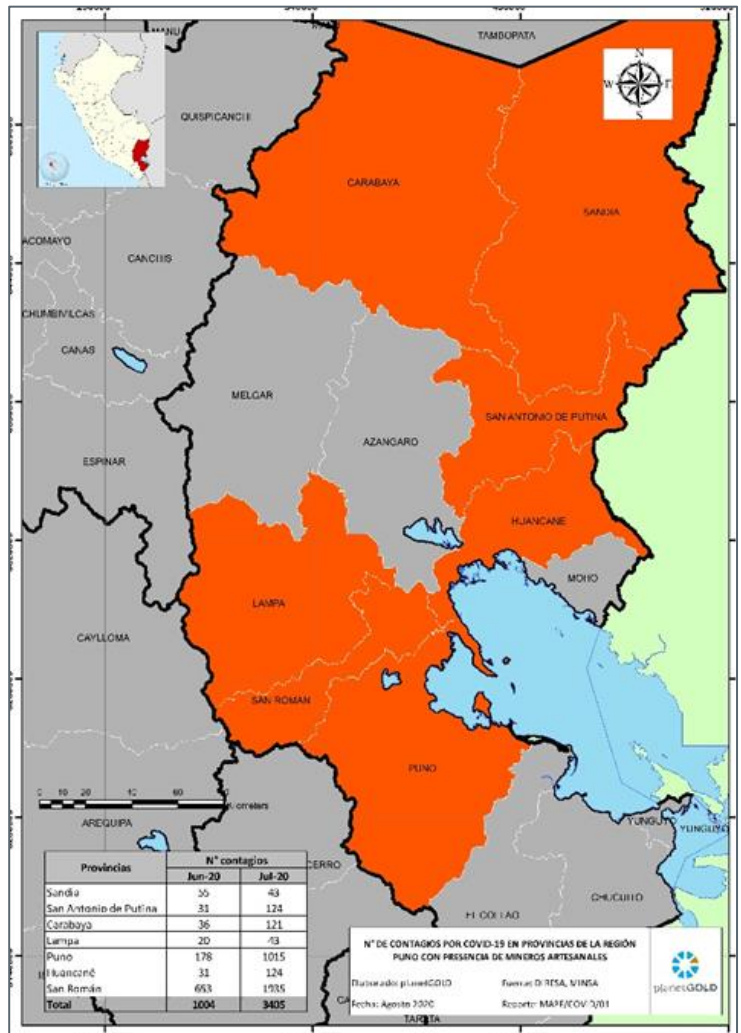
**Gráfico 5. Número de casos de contagios por COVID-19 en las provincias con presencia de MAPE en la región Puno. Fuente: DIRESA Puno, 30 de junio y 31 de julio del 2020, MINEM e INEI, Censo Nacional de Población, Vivienda y Comunidades Indígenas-2017. Elaboración: planetGOLD Perú.**

Los casos de COVID-19 registrados a nivel de las provincias con presencia de pequeña minería y minería artesanal se han concentrado en San Román y Puno. En San Román se registraron 1,935 casos de COVID-19 en julio, cifra que fue de 653 casos en junio. En la provincia de Puno, en junio se registraron 178 casos, subiendo la cifra a 1,015 en julio.

Las provincias donde el número de mineros con inscripción vigente en el REINFO es alto, han presentado los siguientes registros por COVID-19: San Antonio de Putina presentó 31 casos en junio y 124 en julio, Sandia registró 55 en junio y 43 en julio. En Carabaya, se detectaron 36 casos en junio y 121 en julio (ver gráfico 5).

El mapa 2 muestra información comparativa de junio y julio sobre los registros totales de casos por COVID-19 de cada provincia con presencia de la MAPE en la región.

La Dirección Regional de Salud de Puno ha publicado los casos de contagios por COVID-19 a nivel provincial para los meses de junio y julio. En tal sentido, no se puede establecer una correlación directa entre el número de mineros y el número de contagios en todas las jurisdicciones descritas, pues la información estadística es a nivel provincial y no de cada base minera, pero se puede inferir que el virus está en cada provincia con presencia de MAPE en la región y consecuentemente hay una probabilidad latente de contagio y expansión de este.



Mapa 3. N° de contagios por COVID-19 en las provincias de la región Puno con presencia de MAPE. Elaboración: planetGOLD Perú.

## A modo de conclusión

Los casos del COVID-19 registrados y analizados en el período de junio-julio en las regiones de Arequipa, Puno y Piura establecen lo siguiente:

- En la región de Arequipa los casos por COVID-19 registrados entre junio y julio muestran una curva ascendente que está siendo difícil de controlar. La propagación del virus viene impactando gravemente la salud de la población y la economía de esta región. Dentro de este escenario negativo, existen varios hallazgos para la MAPE: el epicentro de la pandemia por COVID-19 se encuentra en las zonas urbanas más no en las rurales, lo cual es una ventaja momentánea, que debe ser controlada mediante protocolos comunitarios. En las zonas MAPE, sólo el distrito de Río Grande ha presentado un incremento de casos, medianamente considerable, pasando de 11 casos en junio a 118 en julio. Hay que tomar en cuenta que en esta zona se ubica uno de los asentamientos mineros con mayor proyección aurífera en la MAPE regional: Alto Molino, que junto con la base San Juan de Chorunga registran a 965 mineros en el REINFO.

- ▶ En Puno, la situación generada por el COVID-19 está en progresivo aumento, y al igual que en Arequipa, se está concentrando en la zona urbana (provincias de Puno y San Román), mas no en la zona rural. En la provincia de San Antonio de Putina será clave continuar monitoreando la evolución de los casos de contagios por COVID-19, tomando en cuenta que en el distrito de Ananea y el centro poblado La Rinconada se concentran 1,998 mineros con inscripción en el REINFO y son los dos asentamientos auríferos más grandes de la región. Según la información de los reportes de la DIRESA Puno, en esta provincia se han detectado 155 casos por coronavirus. No se especifica en qué distritos se han dado los contagios, pero hay que tomar en cuenta la variable a nivel provincial con la que se cuenta a la fecha.
- ▶ En la región Piura, los casos de contagios por COVID-19 se han registrado en su mayoría en la provincia del mismo nombre y en las provincias de Sullana, Paita y Sechura. En la provincia de Ayabaca, los casos detectados por coronavirus en junio han sido relativamente bajos (254 casos registrados), pero en julio el registro en los distritos de Ayabaca y Paicapampa ha mostrado que la curva de contagios está en ascenso. Sólo en el distrito de Ayabaca se ha superado la estadística de toda la provincia para el mes de junio, con 314 casos.
- ▶ En los distritos con presencia de MAPE, en las tres regiones analizadas, se puede observar un nivel bajo-intermedio de contagios; sin embargo, debido a que no se cuenta con cifras actualizadas de contagios por COVID-19 que provengan de las propias bases mineras, no se puede precisar si la curva de contagios va en ascenso. Por ello es importante considerar la información distrital de las Direcciones y Gerencias Regionales de Salud para tomar decisiones respecto a la reactivación de la MAPE y su monitoreo en cada región.

## Recomendaciones

- ▶ Implementar capacitaciones virtuales dirigidas a los mineros de las regiones de Arequipa, Piura y Puno sobre los lineamientos para la prevención, diagnóstico y tratamiento frente al COVID-19 y para la vigilancia de aquellos trabajadores/as que presenten riesgo de exposición al coronavirus.
- ▶ Difusión de materiales de comunicación para sensibilizar a los mineros sobre el impacto de la COVID-19 en la MAPE. Se recomienda los spots radiales y la Cartilla Sanitaria para la MAPE – Recomendaciones del proyecto planetGOLD para frenar el COVID-19 en Perú.
- ▶ Desarrollar planes de contingencia sanitaria para la MAPE en Arequipa, Piura y Puno y concatenarlas con los planes de respuesta frente al COVID-19 que el Gobierno ha establecido para las regiones a través de los Comandos de Operaciones COVID-19.

Para más información contáctanos a [franco.arista@undp.org](mailto:franco.arista@undp.org) o visita [planetgold.org/es/peru](https://planetgold.org/es/peru)

i D.S. N° 044 – 2020-PCM; D.S. N° 051 – 2020-PCM; D.S. N° 064-2020-PCM; D.S. N° 075-2020-PCM; R.S. N° 239 – 2020-MINSA.

ii Anexo - Actividades Económicas de la Fase 2, Decreto Supremo N° 117-PCM-2020.

iii Comunicado de la Dirección General de Formalización Minera (DGFM) – MINEM, 11 de junio de 2020.

iv Letalidad se refiere al cociente de fallecimientos con relación a las personas que se han contagiado de dicha enfermedad, cuyo resultado se suele multiplicar por 100 para mostrar el porcentaje. Fuente: OMS.

v Decreto Supremo N° 116-2020 PCM, publicado el 26 de junio de 2020 en el diario oficial El Peruano.

