

# Évaluation du projet global

PHASE 1 (2019-2025)



SOUTENU PAR



DIRIGÉ PAR



## TABLE DES MATIÈRES

Remerciements.....	4
Liste des acronymes .....	5
<b>Résumé analytique .....</b>	<b>6</b>
Finance et sensibilisation des investisseurs .....	7
Gestion des connaissances .....	8
Communications .....	8
Avantages d'une approche programmatique.....	9
Résumé des observations et des enseignements tirés .....	10
Résumé des recommandations.....	12
Conclusions et prochaines étapes .....	14
<b>Introduction .....</b>	<b>15</b>
<b>Composants principaux du projet global.....</b>	<b>18</b>
Volet 1 : Finance et sensibilisation des investisseurs .....	19
Volet 2 : Gestion des connaissances .....	19
Volet 3 : Communications .....	20
<b>Sensibilisation financière .....</b>	<b>21</b>
Sensibilisation du secteur financier à l'EMAPE de l'or.....	21
Sensibilisation des investisseurs .....	21
Études de cas sur les mécanismes de financement et séries de webinaires pédagogiques.....	22
Boîte à outils de l'investisseur .....	23
Soutien aux projets nationaux sur l'engagement du secteur financier .....	25
Sensibilisation des ISR aux questions et opportunités liées à l'EMAPE de l'or.....	26
Supprimer les risques de la chaîne d'approvisionnement de l'EMAPE de l'or.....	27
Sensibilisation des acheteurs d'or.....	27
Critères planetGOLD pour des exploitations responsables sur le plan environnemental et social pour l'EMAPE de l'or .....	29
<b>Gestion des connaissances .....</b>	<b>31</b>
Collecte et organisation des ressources existantes .....	31
Création de rapports de synthèse .....	32
Rapports et documents techniques .....	32
Rapports relatifs aux chaînes d'approvisionnement et au devoir de diligence .....	33
Rapports financiers.....	34
Formalization and communications: .....	34
Diffusion et partage des connaissances .....	35
Site web du programme .....	35
Forums mondiaux planetGOLD .....	36
Autres événements de partage des connaissances.....	37
Favoriser l'échange de connaissances entre les programmes .....	38
Échange de connaissances/coordination entre les projets nationaux .....	38
Engagement avec la direction du programme et les conseillers .....	39
Réunions du comité directeur du programme (CDP) : .....	40
Base principale de planetGOLD .....	40
Mécanismes de documentation des résultats du projet .....	40
Indicateurs transversaux .....	40
Documentation et évaluation des résultats entre les programmes .....	41

<b>Communications</b> .....	<b>43</b>
<b>Marque et identité du programme</b> .....	<b>43</b>
<b>Créer une stratégie de communication globale coordonnée</b> .....	<b>44</b>
<b>Lignes directrices en matière de communication</b> .....	<b>45</b>
Lignes directrices en matière de style .....	45
Lignes directrices en matière de messages .....	45
Boîte à outils pour la communication .....	45
<b>Mise en œuvre d'une stratégie de communication globale</b> .....	<b>46</b>
Histoires et articles .....	46
Expériences interactives à 360° .....	46
Production vidéo .....	47
Bulletins d'information par courrier électronique .....	48
Sensibilisation des médias .....	48
Sensibilisation des médias sociaux .....	49
Sensibilisation et soutien aux événements .....	49
<b>Soutenir les équipes de communication des projets nationaux</b> .....	<b>50</b>
<b>Avantages d'une approche programmatique</b> .....	<b>51</b>
Avantages globaux .....	51
Financement .....	52
Gestion des connaissances .....	52
Communications .....	53
<b>Enseignements tirés</b> .....	<b>55</b>
Coordination globale du programme .....	55
Communications .....	56
Gestion des connaissances .....	57
<b>Recommandations</b> .....	<b>59</b>
Coordination globale du programme .....	59
Engagement des parties prenantes externes .....	60
Communications .....	61
Pôle de connaissances .....	62
Rendre compte et saisir les enseignements tirés .....	63
Réunions d'échange de connaissances .....	65
<b>Conclusions</b> .....	<b>67</b>
<b>Perspectives d'avenir</b> .....	<b>68</b>

## REMERCIEMENTS

Ce rapport a bénéficié des idées et des contributions d'un grand nombre de chercheurs, de membres du personnel du projet et de praticiens. Outre les personnes énumérées ci-dessous, nous tenons à remercier les nombreux collaborateurs et experts des pays participant à la première phase du programme planetGOLD qui nous ont fait part de leurs commentaires pour cette publication.

### Auteur principal

Paul Cordy, PhD, consultant en exploitation minière et en environnement

### Autres travaux de rédaction et d'édition

Susan Keane ; Jennifer Wilmore Scroggins ; Mona Avalos – NRDC (Natural Resources Defense Council, Conseil de protection des ressources naturelles)

### Conception et illustration

Words by Design

© 2025 Programme des Nations unies pour l'environnement. Tous droits réservés.



Cette publication est placée sous licence de CC BY-NC-SA 4.0. Pour voir une copie de cette licence,

[consultez le site https://creativecommons.org/licenses/by-nc-sa/4.0/.](https://creativecommons.org/licenses/by-nc-sa/4.0/)

Ce document a été rédigé et publié dans le cadre du programme global planetGOLD financé par le Fonds pour l'environnement mondial, dirigé par le Programme des Nations unies pour l'environnement (PNUE) et mis en œuvre en partenariat avec l'Organisation des Nations unies pour le développement (PNUD), l'Organisation des Nations unies pour le développement industriel (ONUDI) et Conservation International. Pour plus d'informations, consultez le site [www.planetgold.org](http://www.planetgold.org).



## LISTE DES ACRONYMES

<b>RAP</b>	Réunion de programme annuelle
<b>ASGM/ EMAPE de l'or</b>	Artisanal and Small-Scale Gold Mining (Exploitation minière artisanale et à petite échelle de l'or)
<b>ASM/EMAPE</b>	Artisanal and Small-Scale Mining (Exploitation minière artisanale et à petite échelle)
<b>COP</b>	Conférence des parties
<b>CRAFT</b>	Code of Risk-mitigation for ASM engaging in Formal Trade (Code d'atténuation des risques pour l'exploitation minière artisanale et à petite échelle s'engageant dans le commerce formel)
<b>AE</b>	Agence d'exécution
<b>CPLCC</b>	Consentement préalable, donné librement et en connaissance de cause
<b>FEM</b>	Fonds pour l'environnement mondial
<b>AMO</b>	Agence de mise en œuvre
<b>LBMA</b>	London Bullion Market Association (Association londonienne du marché de l'or)
<b>PAN</b>	Plan d'action national
<b>OCDE</b>	Organisation de coopération et de développement économiques
<b>SST</b>	Sécurité et santé au travail
<b>GCP</b>	Groupe consultatif du programme
<b>ACPE</b>	Association canadienne des prospecteurs et des entrepreneurs
<b>CDP</b>	Comité directeur du projet
<b>RJC</b>	Responsible Jewellery Council (Conseil de la joaillerie responsable)
<b>ISR</b>	Investisseurs socialement responsables
<b>SSM/EMPE</b>	Small-Scale Mining (Exploitation minière à petite échelle)
<b>ODD</b>	Objectif de développement durable
<b>SOCAP</b>	Social Capital Markets (Marchés des capitaux sociaux)
<b>PNUD</b>	Programme des Nations unies pour le développement
<b>PNUE</b>	Programme des Nations unies pour l'environnement
<b>ONUDI</b>	Organisation des Nations unies pour le développement industriel
<b>WGC</b>	World Gold Council (Conseil mondial de l'or)

# Résumé analytique

Le programme planetGOLD, soutenu par le Fonds pour l'environnement mondial (FEM), dirigé par le Programme des Nations unies pour l'environnement (PNUE) et mis en œuvre par le Programme des Nations unies pour le développement (PNUD), l'Organisation des Nations unies pour le développement industriel (ONUDI) et Conservation International (CI), travaille en partenariat avec les gouvernements, le secteur privé et les communautés de l'EMAPE de l'or (exploitation minière artisanale et à petite échelle de l'or) dans le but d'éliminer le mercure de la chaîne d'approvisionnement de l'or produit par les mineurs artisanaux et à petite échelle. Ce rapport présente une analyse et une évaluation du projet global du programme, lancé en février 2019 afin de favoriser la collaboration entre tous les projets nationaux du programme, tout en communiquant les résultats du programme et en soutenant le partage des connaissances et la sensibilisation d'un large éventail de parties prenantes internationales engagées dans l'amélioration du secteur de l'EMAPE de l'or. Le projet global comportait également un volet distinct visant à améliorer le profil de l'EMAPE de l'or au sein de la communauté financière internationale. Ce rapport décrit les activités, les résultats et les enseignements tirés de l'exécution de la première phase du projet global (2019-2025).



Le projet global comprenait des éléments visant à améliorer le profil et la bancabilité de l'EMAPE de l'or au sein de la communauté financière internationale ; améliorer la gestion des connaissances et combler les lacunes et défis communs en matière de connaissances ; et créer des cadres communs pour la communication sur les programmes. Les résultats et les produits attendus pour chacun de ces volets sont résumés dans le Tableau 1.



Résultats attendus	Produits attendus
<b>Volet 1</b> : de nouveaux fournisseurs et investisseurs financiers proposent leurs services au secteur de l'EMAPE de l'or en utilisant les informations et les conseils développés/fournis par le programme planetGOLD	<ul style="list-style-type: none"> <li>Les institutions financières et les investisseurs potentiels, en particulier les membres de la communauté de l'investissement socialement responsable (ISR), sont sensibilisés à l'investissement dans le secteur de l'EMAPE de l'or.</li> </ul>
<b>Volet 2</b> : les pays participant au projet et l'ensemble de la communauté de l'EMAPE de l'or partagent, accèdent et appliquent de plus en plus les connaissances sur les expériences mondiales afin d'aider au développement et à la mise en œuvre de la formalisation, de l'accès au financement et du transfert de technologie	<ul style="list-style-type: none"> <li>Les connaissances tirées de l'expérience mondiale, ainsi que des expériences du programme GOLD du FEM dans les domaines clés de l'EMAPE de l'or (formalisation, financement, accès au marché et transfert de technologie) sont rassemblées et synthétisées.</li> <li>Les informations sont diffusées et partagées entre les parties prenantes concernées.</li> <li>Les résultats des projets nationaux du programme sont collectés et analysés pour fournir des résultats au niveau du programme.</li> </ul>
<b>Volet 3</b> : les gouvernements, les parties prenantes, les communautés minières, le secteur financier et les médias internationaux soutiennent davantage la réduction de l'utilisation du mercure dans l'EMAPE de l'or	<ul style="list-style-type: none"> <li>L'identité du programme GOLD du FEM est établie à l'échelle mondiale.</li> <li>Une stratégie proactive de relations publiques/médias est mise en œuvre, ciblant le grand public, les institutions financières et les agences gouvernementales, afin de créer une perception plus équilibrée des impacts de l'EMAPE de l'or.</li> <li>Les efforts de communication de tous les projets GOLD du FEM sont soutenus et renforcés.</li> </ul>

**TABLEAU 1** : Résultats attendus de la première phase du projet global

## FINANCE ET SENSIBILISATION DES INVESTISSEURS

Compte tenu de l'importance centrale du financement pour le programme, un volet spécifique a été inclus dans le projet global afin de soutenir les efforts visant à améliorer l'accès au financement. L'un des aspects consistait à mener une campagne de formation et de sensibilisation auprès de la communauté internationale des investisseurs, en mettant l'accent sur la communauté de l'investissement socialement responsable, afin d'aider à « démystifier » l'EMAPE de l'or, de mettre en évidence son potentiel en tant que secteur investissable et d'apprendre comment communiquer les informations sur les opportunités d'investissement dans l'EMAPE de l'or dans un langage compréhensible pour les investisseurs. Un autre aspect consistait à soutenir les projets nationaux sur les activités pédagogiques destinées aux entités financières ainsi qu'aux mineurs dans leur pays, par le biais d'un échange ciblé entre pairs et de l'élaboration de boîtes à outils et de matériel de formation, afin d'aider les mineurs et

les financiers à parler un langage financier commun. Enfin, étant donné que le devoir de diligence est à la base d'un investissement fiable dans l'EMAPE de l'or responsable, les critères planetGOLD pour les exploitations responsables sur le plan environnemental et social ont été créés pour soutenir les exploitations minières responsables qui se conforment aux critères afin d'attirer des financements et, en fin de compte, de vendre leurs productions d'or sur les marchés formels.

---

## GESTION DES CONNAISSANCES

Dans le cadre de ce volet, le projet global s'est attaché à rassembler les données issues de décennies de travaux nationaux et internationaux visant à améliorer divers aspects de l'EMAPE, en rassemblant le matériel dans une bibliothèque de ressources consultable, afin que les projets puissent s'appuyer sur les connaissances existantes et accélérer les progrès. En raison du volume important d'informations, le projet a ensuite permis de créer des collections organisées, mettant en évidence les documents les plus utiles pour les projets nationaux dans le cadre de chaque pilier du programme. Dans le cadre du projet, lorsqu'un manque d'informations était observé, de nouveaux supports de connaissance ont été commandés sur divers sujets, notamment sur les chaînes d'approvisionnement responsables, les modèles de financement de l'EMAPE de l'or et l'utilisation du cyanure dans l'EMAPE de l'or. Tout aussi important, l'équipe du projet global a été chargée de veiller à ce que les données générées par les projets nationaux soient prises en compte, en observant comment les différentes approches du transfert de technologie, de la formalisation, du financement et des marchés étaient appliquées dans des circonstances géographiques, sociales, économiques et techniques différentes. Ces données peuvent servir de base à la conception de futurs projets d'intervention dans d'autres pays qui souhaitent réduire l'utilisation du mercure dans le secteur. Toutes les ressources de connaissances, ainsi que les blogs, les nouvelles et les événements, ont été mis à disposition sur le site web du programme planetGOLD. Afin de partager des informations entre les experts des projets nationaux et les praticiens internationaux, des réunions internes et externes, des forums et des webinaires thématiques ont également été organisés dans le cadre du projet.

---

## COMMUNICATIONS

Le projet global a dirigé les communications du programme en fournissant une stratégie cohérente commune qui allait au-delà de la communication des résultats du programme, en vue de donner une image plus équilibrée de l'EMAPE de l'or aux décideurs politiques, aux investisseurs et au public. L'objectif global du volet « communication globale » était de créer une identité visuelle unifiée et un récit stratégique cohérent, ce qui avait fait défaut dans de nombreuses interventions précédentes. Il était important de présenter la marque et le message positifs de planetGOLD de manière cohérente tout au long du programme, afin de promouvoir une nouvelle image du secteur lui-même, en tant qu'antidote aux préjugés entièrement négatifs du public, en particulier des gouvernements et du secteur financier. Le programme visait à présenter un point de vue plus équilibré permettant aux médias, aux gouvernements et aux prêteurs de constater que de nombreux mineurs du secteur s'efforcent d'adopter des pratiques minières toujours plus responsables sur le plan environnemental et social.

## AVANTAGES D'UNE APPROCHE PROGRAMMATIQUE

Le principal avantage de l'approche programmatique est que les pays individuels poursuivent des objectifs communs en utilisant des stratégies alignées, ce qui permet un apprentissage et un impact plus rapides. L'utilisation de méthodes communes pour rendre compte des résultats permet également de mieux comparer les progrès réalisés par les différents projets. Le fait de faire partie d'un programme global confère aux équipes de projets, et à la question de l'EMAPE de l'or, plus de poids que ne pourraient en avoir les équipes de projets individuels.

En ce qui concerne le financement, le projet global a plaidé en faveur de l'EMAPE auprès de la communauté financière internationale, ce que les projets nationaux auraient eu plus de mal à faire eux-mêmes. En outre, le projet global a produit une multitude de ressources et d'outils communs, à la fois pour sensibiliser le secteur financier à l'EMAPE de l'or et pour aider les exploitants de l'EMAPE de l'or à parler le langage commun de la finance mondiale.

En ce qui concerne la gestion des connaissances, en collectant, traduisant, diffusant et socialisant des informations clés sur le secteur de l'EMAPE de l'or, l'équipe de projet global a aidé les équipes de projets nationaux à tirer parti des dernières décennies d'expérience qu'elle a acquise à travers le monde, créant ainsi des gains d'efficacité exponentiels. Le projet global a également synthétisé des documents sur des questions d'importance mondiale, comme le guide des meilleures pratiques pour la gestion du cyanure, une activité qu'il serait inefficace de réaliser individuellement dans chaque projet. La coordination mondiale a également eu de nombreux avantages pratiques, par exemple en créant des modèles standard pour l'établissement des rapports ; des modèles de communication, des guides et des dossiers de presse ; et des outils financiers standard et des ressources de formation.

En ce qui concerne les communications, l'établissement de normes globales pour l'image de marque, les messages et l'engagement auprès des médias a permis aux projets individuels d'économiser beaucoup de temps et d'argent. Le développement d'un réseau entre les responsables de la communication dans l'ensemble du programme s'est révélé particulièrement efficace pour le partage d'expertise, l'apprentissage entre pairs et l'échange de matériel et de méthodes. Enfin, la capacité du projet global à faire connaître les résultats des projets nationaux par le biais de canaux mondiaux a également accru leur visibilité.



## RÉSUMÉ DES OBSERVATIONS ET DES ENSEIGNEMENTS TIRÉS

Cette évaluation du projet global du programme planetGOLD a révélé un certain nombre d'observations et d'enseignements concernant la coordination globale du programme, la communication et la gestion des connaissances.


- **Coordination du programme :** Les normes d'image de marque du programme, les outils de production de rapports, les modèles et les conseils spécifiques aux activités planetGOLD ont été très utiles, mais une plus grande clarté sur ces normes dès le début du programme aurait permis aux pays de gagner du temps et de répondre aux attentes de manière plus complète dès le départ. L'encouragement des échanges régionaux et des visites de sites entre les équipes de projet a favorisé l'adoption/la reproduction des approches au-delà des frontières. L'instauration d'un climat de confiance dans lequel le personnel des projets nationaux pouvait parler ouvertement des défis difficiles à relever a été essentielle pour l'apprentissage dans l'ensemble du programme. L'utilisation de plusieurs langues (interprétation lors des réunions, traduction des documents et ressources clés) était nécessaire pour favoriser une compréhension plus complète du programme par l'ensemble du personnel, pour soutenir un échange de connaissances significatif et pour créer un sentiment d'inclusion.
- **Communications :** Le fait de se concentrer sur les représentations positives des mineurs responsables dans les médias a permis à des publics tels que les fonctionnaires, les financiers et d'autres décideurs clés de reconnaître la façon dont le secteur peut s'améliorer, avec le soutien adéquat. La vidéo et d'autres supports visuels se sont révélés être les médias les plus efficaces pour raconter une histoire percutante. L'engagement actif des journalistes en faveur d'une couverture plus nuancée de l'EMAPE de l'or, notamment en organisant des ateliers et en agissant en tant que source fiable d'informations générales, a permis d'obtenir une couverture plus nuancée dans la presse internationale.
- **Gestion des connaissances :** La promotion de la collecte et du partage d'informations sur le secteur de l'EMAPE dans son ensemble, par le biais du pôle de connaissances et de l'échange direct d'informations, a contribué à maintenir un flux d'informations dans la communauté de pratique et a encouragé d'autres praticiens à considérer planetGOLD comme un partenaire utile dans leur propre travail. La probabilité de maintenir le site web planetGOLD au-delà de la durée du programme a été accrue par le maintien d'un lien permanent avec la Convention de Minamata et par l'hébergement du site web au sein du PNUE. Le suivi et l'échange de connaissances sur les questions émergentes ont encouragé l'intégration des activités du projet planetGOLD dans des efforts plus larges visant à traiter les dimensions environnementales et sociales de l'EMAPE de l'or. L'implication des mineurs et de leurs histoires dans tous les événements d'échange de connaissances a enraciné les discussions dans les préoccupations pratiques des mineurs et le soutien dont ils ont besoin pour passer à des pratiques plus responsables.


- **Tirer les leçons de l'expérience :** L'élaboration et le suivi clairs d'un petit ensemble d'indicateurs transversaux ont permis de mieux comprendre l'impact et les avantages de l'ensemble du programme ; l'établissement de rapports en ligne a permis aux équipes de projets nationaux de remplir plus facilement leurs rapports réguliers et de regrouper les résultats. Néanmoins, la caractérisation des indicateurs dans chaque pays planetGOLD a nécessité une interprétation continue et un soutien individuel permanent, ce qui indique que la socialisation de ces mesures est un effort permanent. Enfin, au-delà des indicateurs, le projet global planetGOLD a mis l'accent sur le partage du récit de la mise en œuvre du projet, en saisissant les expériences, les processus, les progrès et les échecs, les conditions favorables, les relations avec les parties prenantes et les résultats détaillés, de sorte que les conditions affectant le succès et l'échec puissent être bien comprises. Toutefois, à la fin de la durée de vie du projet, plusieurs équipes de projets nationaux ont dû passer du temps à rassembler rétroactivement des informations essentielles sur les activités, les résultats, les défis et les solutions du projet, ce qui suggère que des rapports plus réguliers et continus sur les enseignements tirés au cours de l'exécution auraient pu contribuer à éviter la course à la fin du projet.





## RÉSUMÉ DES RECOMMANDATIONS

Cette évaluation du projet global planetGOLD a suggéré des bonnes pratiques et propose des recommandations pour renforcer les activités futures de planetGOLD ainsi que d'autres programmes liés à l'EMAPE de l'or :

 **Coordination globale du programme :** Dans la mesure du possible, développer les atouts de l'image de marque, les méthodes et outils standard de production de rapports, les mécanismes de réclamation types et les stratégies de communication bien avant la mise en œuvre de la plupart des projets nationaux, et coordonner leur utilisation avec les projets nationaux le plus tôt possible. Promouvoir des environnements d'apprentissage et de partage inclusifs et favorables en proposant des réunions et des documents multilingues ainsi que des espaces sûrs et privés pour un dialogue ouvert. Fournir des conseils et/ou un modèle de stratégie de sortie dès le début afin d'aider les projets à planifier la durabilité, l'impact à long terme et l'intégration institutionnelle dès le départ. Continuer à produire des évaluations transversales périodiques et à tirer les leçons des activités réalisées dans le cadre des projets.

 **Engagement des parties prenantes externes :** Utiliser la portée internationale du projet global pour faciliter l'accès des équipes de projets nationaux aux parties prenantes internationales et créer des opportunités d'engagement par le biais d'événements tels que les réunions du groupe consultatif du programme et les forums mondiaux, ainsi que par le biais de connexions directes, le cas échéant.

 **Communications :** Promouvoir des perceptions positives de l'EMAPE de l'or par le biais de médias créatifs (par exemple, la radio, les podcasts, les campagnes) pour la présenter comme une solution de subsistance. Partager la boîte à outils de communication dès le début du projet afin de garantir la cohérence et l'adaptabilité des messages, et impliquer les médias dès le début afin de façonner la perception du public. Élaborer un contenu multilingue attrayant, comme l'expérience 360 et les expositions, afin d'élargir la portée de l'action. Encourager le journalisme axé sur les solutions par le biais d'initiatives telles que des ateliers pour les journalistes. Renforcer le réseau de communication pour partager les outils, renforcer les capacités et favoriser la collaboration.

 **Pôle de connaissances :** Utiliser le site web planetGOLD pour partager les ressources de planetGOLD et du secteur mondial de l'EMAPE de l'or, en encourageant une plateforme centralisée et organisée qui soutient la communauté de l'EMAPE de l'or dans son ensemble. Inclure des documents provenant de parties prenantes externes, mettre en avant l'actualité du secteur et inviter des voix diverses à contribuer au contenu. En outre, à mesure que le programme se développe et que de nouveaux pays sont ajoutés, des efforts pourraient être nécessaires pour rendre le site web plus accessible aux personnes parlant d'autres langues que l'anglais, le français et l'espagnol. Mettre régulièrement à jour le site web pour qu'il reste pertinent et aborde des sujets émergents tels que la biodiversité, le changement climatique et les nouvelles technologies, et offrir des espaces d'engagement et de dialogue entre les experts et les autres partenaires sur ces questions. Poursuivre le développement de la bibliothèque de formation avec des modules standard (par exemple, éducation financière, chaînes d'approvisionnement) en vue de leur adaptation par les projets nationaux. Examiner les moyens d'assurer la durabilité du site web, par exemple

en le maintenant sous l'égide du PNUE, en préservant sa valeur à long terme et son lien avec la Convention de Minamata.



**Établissement de rapports et saisie des enseignements tirés :** Développer un portail web dynamique pour automatiser les mises à jour des indicateurs au fur et à mesure que les pays saisissent des données. Fournir des méthodologies standard, des formations et des orientations multilingues, tout en veillant à ce que chaque pays dispose d'un personnel spécialisé pour une application précise. Aller au-delà du suivi des résultats en documentant le contexte, les expériences et les enseignements tirés tout au long du projet. Utiliser des formats structurés et allouer les ressources nécessaires à la production de rapports détaillés. Perfectionner les outils pour saisir les impacts plus larges, y compris la biodiversité, le climat et les résultats liés au genre, et continuer à partager largement les idées et les résultats par le biais du site web, des médias sociaux, des institutions universitaires et d'autres amplificateurs de connaissances afin de promouvoir l'apprentissage au sein de la communauté de l'EMAPE de l'or.



**Intégration dans les PAN et les processus RIA :** Fournir des orientations aux pays sur la manière de suivre la réduction du mercure et les autres résultats des interventions de planetGOLD, même après la clôture du projet, afin de démontrer les progrès accomplis dans la réalisation des objectifs et des cibles des plans d'action nationaux des pays. Ce guide peut être utilisé par les pays lors de la préparation de leur examen de la mise en œuvre de l'article 7 (RIA).



**Échange de connaissances :** Encourager l'apprentissage entre pairs par le biais de jumelages de pays et de réunions régionales ou linguistiques régulières, en particulier lors du lancement d'un nouveau projet. Compléter les réunions en présentiel par des plateformes en ligne afin d'élargir la portée et l'accès. Concevoir des événements pluridisciplinaires et interactifs, couvrant des sujets émergents tels que la biodiversité, les droits de la personne et les moyens de subsistance des femmes, et utilisant des études de cas pour approfondir l'apprentissage. Continuer à faire entendre la voix des mineurs pour s'assurer que les discussions reflètent les expériences du monde réel. Développer les webinaires techniques pour aborder les questions émergentes, en utilisant des formats dirigés par des experts, visuels et attrayants.

---

## CONCLUSIONS ET PROCHAINES ÉTAPES

Les initiatives du projet global planetGOLD ont permis d'améliorer l'accès aux ressources financières, de coordonner les ressources et le partage des connaissances, de canaliser les pratiques de communication positives dans l'ensemble du programme et au-delà. Le projet global a offert un soutien et une coordination internationaux qui ont amplifié l'efficacité des projets nationaux et contribué à leurs efforts pour réduire l'utilisation du mercure dans les EMAPE de l'or à l'échelle mondiale.

En ce qui concerne la deuxième phase du programme, les travaux sur les piliers fondamentaux se poursuivront, mais des activités supplémentaires sur la dégradation des sols, la biodiversité et le changement climatique seront incorporées. Le projet global continuera à offrir aux pays la possibilité de partager leurs expériences, leurs résultats et les enseignements tirés sur ces sujets, et encouragera une communication équilibrée sur l'évolution du secteur de l'EMAPE de l'or. Le programme mettra également davantage l'accent sur les échanges régionaux par le biais de réunions régulières et d'événements d'apprentissage.

Fidèle à la culture de partage des connaissances du programme, le projet global continuera à collecter, évaluer et diffuser ces connaissances au sein de la famille planetGOLD, ainsi qu'auprès d'un plus large éventail d'acteurs internationaux engagés dans la promotion d'une exploitation minière artisanale et à petite échelle de l'or plus responsable et sans mercure dans le monde entier.

# Introduction

L'exploitation minière artisanale et à petite échelle (EMAPE) de l'or fournissent environ 15-20 pour cent de l'or mondial. Elle est une source importante d'emploi pour 10 à 20 millions de mineurs dans environ 80 pays, dont la plupart ont un développement économique limité. Elle apporte aussi indirectement un soutien économique à environ 100 millions de femmes, d'hommes et d'enfants par le biais de l'économie secondaire. En raison des possibilités de subsistance limitées ou d'un manque de sensibilisation aux dangers, bon nombre de ces petites exploitations minières utilisent du mercure, un produit chimique hautement toxique, pour extraire leur or, ce qui fait de ce secteur la plus grande source de pollution anthropique par le mercure au monde. L'exposition au mercure résultant de cette méthode de traitement de l'or vieille de 3 000 ans a de graves conséquences sur l'environnement et la santé, notamment sur la santé des mineurs, de leurs familles et des communautés environnantes. La pollution par le mercure a également des répercussions à grande échelle, car les émissions peuvent parcourir de longues distances autour du globe, pénétrer dans les écosystèmes aquatiques et contaminer les poissons consommés par des millions de personnes.

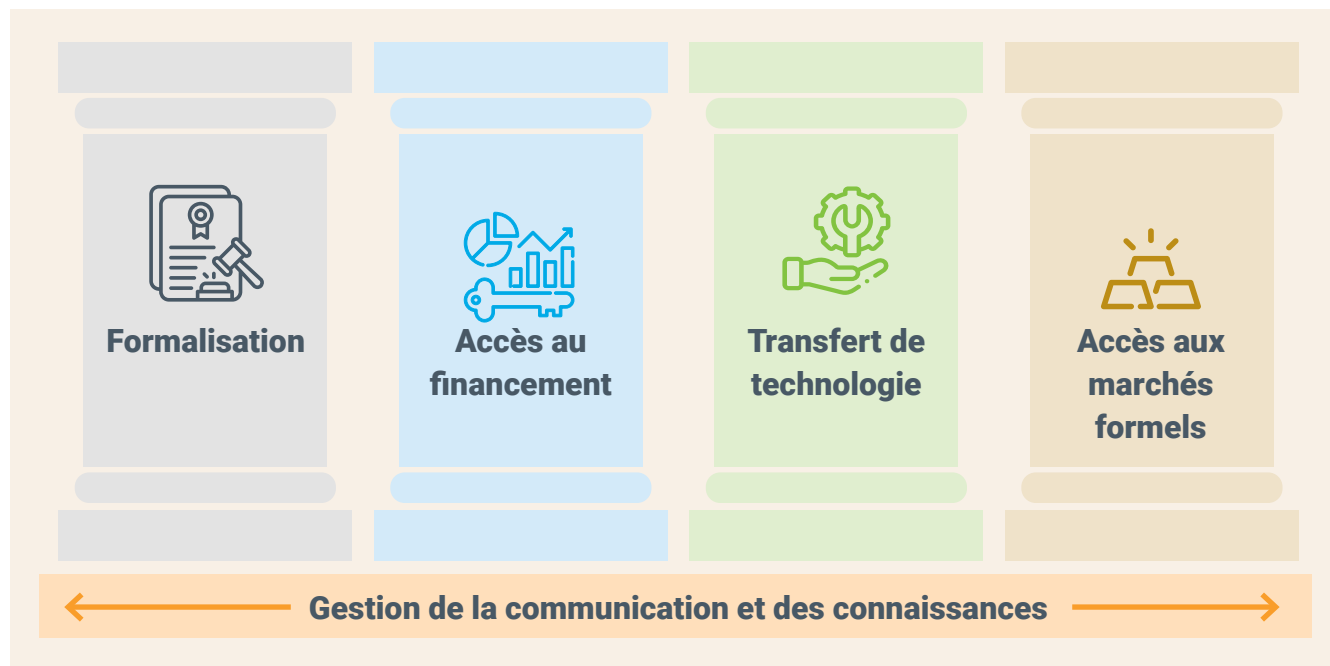


La Convention de Minamata sur le mercure, ratifiée par 152 pays, vise à protéger la santé humaine et l'environnement des effets néfastes de l'exposition au mercure. Afin d'aider les pays à respecter leurs engagements au titre de la Convention de Minamata pour lutter contre la pollution par le mercure provenant de l'EMAPE de l'or, le programme planetGOLD a été créé en tant que principal mécanisme disponible pour aider les parties à respecter leurs obligations en matière de réduction ou d'élimination de l'utilisation du mercure provenant de l'EMAPE de l'or, en particulier par le biais de stratégies identifiées dans leurs plans d'action nationaux (PAN). Financé par le Fonds pour l'environnement mondial (FEM) et dirigé par le Programme des Nations unies pour l'environnement, le programme est mis en œuvre en collaboration avec le Programme des Nations unies pour le développement, l'Organisation des Nations unies pour le développement industriel et Conservation International. La première phase du programme planetGOLD a débuté en 2018 et a été exécutée par des agences gouvernementales et d'autres organisations au Burkina Faso, en Colombie, au Guyana, en Indonésie, au Kenya, en Mongolie, au Pérou et aux Philippines. Le programme a également collaboré avec un projet existant financé par le FEM en Équateur, dont les buts et les objectifs sont similaires à ceux de planetGOLD, et a inclus ce projet dans les activités du programme.

Le programme planetGOLD, soutenu par le Fonds pour l'environnement mondial, travaille en partenariat avec les gouvernements, le secteur privé et les communautés de l'exploitation minière artisanale et à petite échelle (EMAPE) de l'or partout dans le monde afin d'améliorer les pratiques de production et l'environnement de travail des mineurs artisanaux et à petite échelle. En s'efforçant de combler le déficit de financement, en soutenant la formalisation, en sensibilisant et en connectant les communautés minières à des technologies sans mercure

et à des marchés formels, le programme vise à montrer une voie vers des pratiques minières de l'or à petite échelle plus propres et plus efficaces qui profitent à tous, de la mine au marché.

**FIGURE 1 : Piliers du programme planetGOLD**



Comme le montre la Figure 1, les projets nationaux faisant partie du programme planetGOLD comprenaient chacun quatre piliers techniques :



**Formalisation** – Faciliter les efforts d'intégration du secteur de l'EMAPE de l'or dans l'économie formelle, la société et le système réglementaire



**Accès au financement** – Piloter une série de modèles d'accès à l'investissement et au financement pour les mineurs à petite échelle et leurs communautés



**Transfert de technologie** – Introduire et faciliter l'accès aux technologies sans mercure et aux meilleures pratiques dans le domaine de l'EMAPE de l'or



**Accès aux marchés formels** – Faciliter l'accès des mineurs aux chaînes formelles d'approvisionnement en or en partenariat avec les acheteurs d'or et les utilisateurs industriels

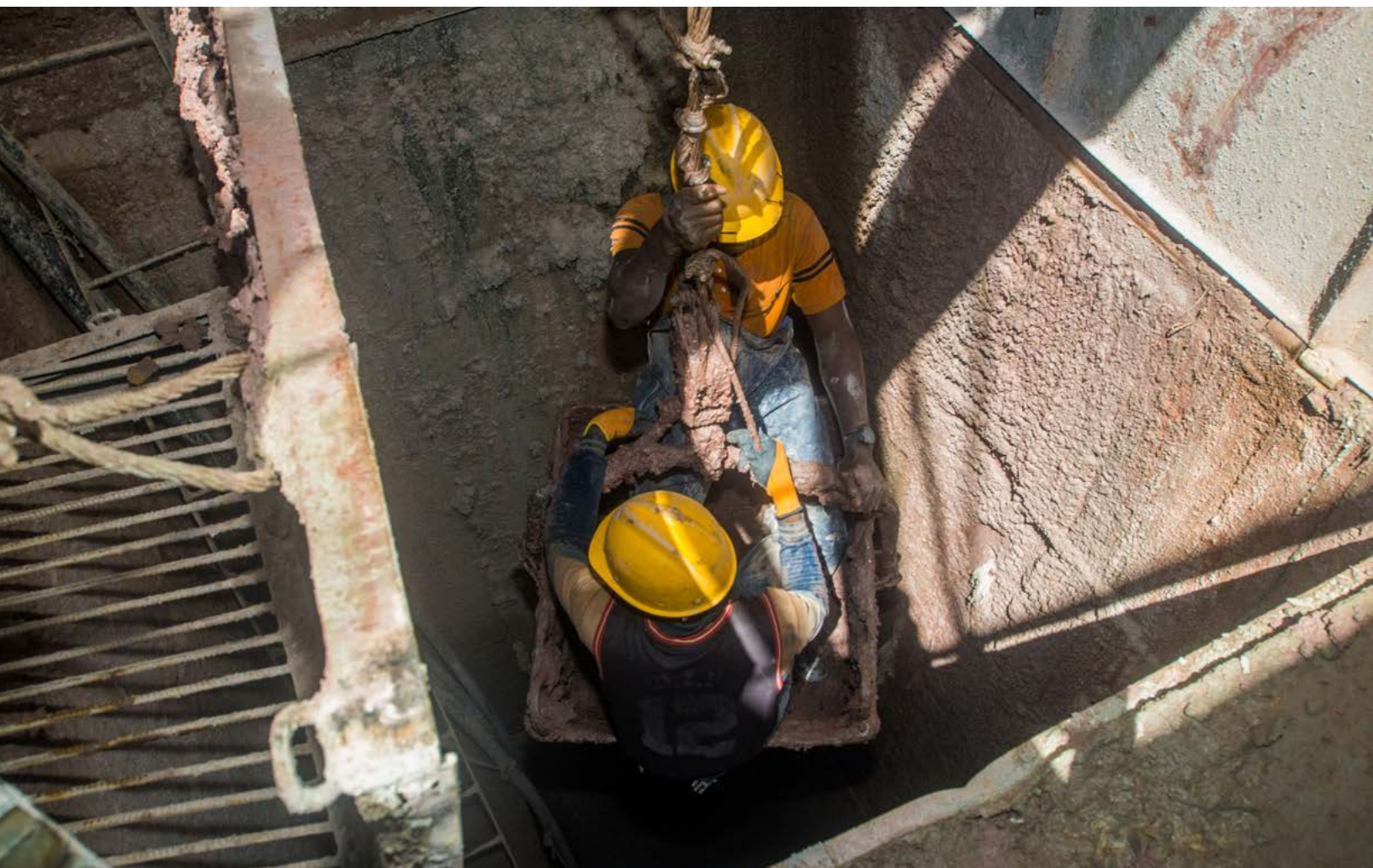
L'inclusion de ces piliers repose sur une théorie du changement qui reconnaît que la réduction du mercure passe par l'adoption d'améliorations techniques et opérationnelles. Ces améliorations nécessitent des investissements dans l'achat de nouveaux équipements, ainsi qu'un soutien à la formation et à d'autres mesures visant à promouvoir une production plus responsable. La capacité à démontrer une production responsable peut à son tour améliorer l'accès aux marchés formels de l'or, créant une plus grande stabilité et des prix de l'or potentiellement plus élevés pour les mineurs. Toutefois, l'accès aux nouvelles technologies et à la formation, au financement et aux marchés formels dépend fondamentalement des mineurs opérant de manière formelle, avec la reconnaissance juridique nécessaire, les droits fonciers et miniers

## INTRODUCTION

et les permis. Tous les projets planetGOLD ont inclus des activités visant à aborder chaque aspect de cette théorie du changement.

Tous les projets ont également inclus la communication et la gestion des connaissances afin d'améliorer la compréhension et la perception du potentiel de l'EMAPE de l'or tout en partageant les connaissances pour maximiser l'impact.

Compte tenu des similitudes de conception entre les projets, un projet global, exécuté par les agences chefs de file de la zone d'EMAPE de l'or du Partenariat mondial sur le mercure du PNUE (c'est-à-dire le Natural Resources Defense Council, le PNUE et l'ONUDI), a été inclus dans la conception du programme planetGOLD, afin de favoriser l'apprentissage en commun et la collaboration entre les équipes de projets du programme. Le projet global planetGOLD favorise la collaboration et la communication entre toutes les équipes de projets du programme, tout en soutenant le partage des connaissances et la sensibilisation d'un large éventail de parties prenantes internationales engagées dans l'amélioration du secteur de l'EMAPE de l'or. Ce rapport décrit les activités, les résultats et les enseignements tirés de l'exécution de la première phase du projet global (2019-2025).



# Composants principaux du projet global

Le projet global comprenait des éléments visant à améliorer le profil et la bancabilité de l'EMAPE de l'or au sein de la communauté financière internationale ; améliorer la gestion des connaissances et combler les lacunes et défis communs en matière de connaissances ; et créer des cadres communs pour la communication. Les résultats et les produits attendus pour chacun de ces volets sont résumés dans le Tableau 1 :

Résultats attendus	Produits attendus
<b>Volet 1 :</b> de nouveaux fournisseurs et investisseurs financiers proposent leurs services au secteur de l'EMAPE de l'or en utilisant les informations et les conseils développés/fournis par le programme planetGOLD	<ul style="list-style-type: none"> <li>Les institutions financières et les investisseurs potentiels, en particulier les membres de la communauté de l'investissement socialement responsable (ISR), sont sensibilisés à l'investissement dans le secteur de l'EMAPE de l'or.</li> </ul>
<b>Volet 2 :</b> les pays participant au projet et l'ensemble de la communauté de l'EMAPE de l'or partagent, accèdent et appliquent de plus en plus les connaissances sur les expériences mondiales afin d'aider au développement et à la mise en œuvre de la formalisation, de l'accès au financement et du transfert de technologie	<ul style="list-style-type: none"> <li>Les connaissances tirées de l'expérience mondiale, ainsi que des expériences du programme GOLD du FEM dans les domaines clés de l'EMAPE de l'or (formalisation, financement, accès au marché et transfert de technologie) sont rassemblées et synthétisées.</li> <li>Les informations sont diffusées et partagées entre les parties prenantes concernées.</li> <li>Les résultats des projets nationaux du programme sont collectés et analysés pour fournir des résultats au niveau du programme.</li> </ul>
<b>Volet 3 :</b> les gouvernements, les parties prenantes, les communautés minières, le secteur financier et les médias internationaux soutiennent davantage la réduction de l'utilisation du mercure dans l'EMAPE de l'or	<ul style="list-style-type: none"> <li>L'identité du programme GOLD du FEM est établie à l'échelle mondiale.</li> <li>Une stratégie proactive de relations publiques/médias est mise en œuvre, ciblant le grand public, les institutions financières et les agences gouvernementales, afin de créer une perception plus équilibrée des impacts de l'EMAPE de l'or.</li> <li>Les efforts de communication de tous les projets GOLD du FEM sont soutenus et renforcés.</li> </ul>

**TABLEAU 1 :** Résultats attendus de la première phase du projet global

## Volet 1 : Finance et sensibilisation des investisseurs



Compte tenu de l'importance centrale du financement pour le programme, un volet spécifique a été inclus dans le projet global afin de soutenir les efforts visant à améliorer l'accès au financement. L'un des aspects consistait à mener une campagne de formation et de sensibilisation auprès de la communauté internationale des investisseurs, en mettant l'accent sur la communauté de l'investissement socialement responsable, afin d'aider à « démystifier » l'EMAPE de l'or, de mettre en évidence son potentiel en tant que secteur investissable et d'apprendre comment communiquer les informations sur les opportunités d'investissement dans l'EMAPE de l'or dans un langage compréhensible pour les investisseurs.

Un autre aspect consistait à soutenir les projets nationaux sur les activités pédagogiques destinées aux entités financières ainsi qu'aux mineurs dans leur pays, par le biais d'un échange ciblé entre pairs et de l'élaboration de boîtes à outils et de matériel de formation, afin d'aider les mineurs et les financiers à parler un langage financier commun. Enfin, étant donné que le devoir de diligence est à la base d'un investissement fiable dans l'EMAPE de l'or responsable, les critères planetGOLD pour les exploitations responsables sur le plan environnemental et social ont été créés pour soutenir les exploitations minières responsables qui se conforment aux critères afin d'attirer des financements et, en fin de compte, de vendre leurs productions d'or sur les marchés formels.

## Volet 2 : Gestion des connaissances



Dans le cadre de ce volet, le projet global s'est attaché à rassembler les données issues de décennies de travaux nationaux et internationaux visant à améliorer divers aspects de l'EMAPE, en rassemblant le matériel dans une bibliothèque de ressources consultable, afin que les projets puissent s'appuyer sur les connaissances existantes et accélérer les progrès. En raison du volume important d'informations, le projet a ensuite permis de créer des collections organisées, mettant en évidence les documents les plus utiles pour les projets nationaux dans le cadre de chaque pilier du programme. Dans le cadre du projet, lorsqu'un manque d'informations était observé, de nouveaux supports de connaissance ont été commandés sur divers sujets, notamment sur les chaînes d'approvisionnement responsables, les modèles de financement de l'EMAPE de l'or et l'utilisation du cyanure dans l'EMAPE de l'or.

Tout aussi important, l'équipe du projet global a été chargée de veiller à ce que les données générées par les projets nationaux soient prises en compte, en observant comment les différentes approches du transfert de technologie, de la formalisation, du financement et des marchés étaient appliquées dans des circonstances géographiques, sociales, économiques et techniques différentes. Ces données serviraient alors de base à la conception de futurs projets d'intervention dans d'autres pays qui souhaitent réduire l'utilisation du mercure dans le secteur. Toutes les ressources de connaissances, ainsi que les blogs, les nouvelles et les événements, ont été mis à disposition sur le site web du programme planetGOLD, qui sera maintenu par le PNUE au-delà de la fin du programme. Le projet a également permis d'organiser des réunions internes et externes, des forums et des séminaires en ligne afin de partager des informations entre les pays et avec des praticiens internationaux.

## Volet 3 : Communications

Le projet global a dirigé les communications du programme en fournissant une stratégie cohérente commune qui allait au-delà de la communication des résultats du programme, en vue de donner une image plus équilibrée de l'EMAPE de l'or aux décideurs politiques, aux investisseurs et au public. L'objectif global du volet « communication globale » était de créer une identité visuelle unifiée et un récit stratégique cohérent, ce qui avait fait défaut dans de nombreuses interventions précédentes.



Il était important de présenter la marque et le message positifs de planetGOLD de manière cohérente tout au long du programme, afin de promouvoir une nouvelle image du secteur lui-même, en tant qu'antidote aux préjugés entièrement négatifs du public, en particulier des gouvernements et du secteur financier. Le programme visait à présenter un point de vue plus équilibré permettant aux médias, aux gouvernements et aux prêteurs de constater que de nombreux mineurs du secteur s'efforcent d'adopter des pratiques minières toujours plus responsables sur le plan environnemental et social.



planetGOLD Colombie/Juan Manuel Chavarria

# Sensibilisation financière

## Sensibilisation du secteur financier à l'EMAPE de l'or

Les activités de l'EMAPE de l'or s'appuient généralement sur des financiers informels, qui offrent souvent des conditions défavorables et/ou achètent l'or produit à un prix inférieur à sa valeur marchande. Le financement informel n'exige généralement pas ou n'inclut pas d'incitations à la production responsable dans les conditions de financement. Cependant, les sources nationales de financement commercial formel sont souvent difficiles, voire impossibles d'accès pour les mineurs, en raison des perceptions négatives du risque qu'entretiennent les institutions financières, des taux d'intérêt élevés ou des exigences en matière de garanties. Des financements sont parfois disponibles sous la forme de microfinancements, mais les montants des prêts sont souvent trop modestes pour couvrir les investissements minimaux nécessaires à l'achat d'équipements sans mercure.

En raison de ces défis, chaque projet national comprenait un volet visant à améliorer l'accès au financement pour les mineurs. Pour compléter les activités du projet national, le projet global a fait appel à la communauté internationale des investisseurs pour étudier la possibilité d'attirer les capitaux importants qui seraient nécessaires pour révolutionner véritablement le secteur. Au début du projet, la plupart des investisseurs internationaux ne connaissaient pas l'EMAPE de l'or, et ceux qui en avaient entendu parler avaient une opinion négative. Si l'on voulait améliorer l'accès au financement pour l'EMAPE de l'or, l'ensemble du secteur devait être informé des véritables risques et opportunités liés au partenariat avec l'EMAPE de l'or. Le projet global visait à déterminer ce qui pourrait susciter l'intérêt des investisseurs internationaux pour le secteur, à évaluer leur appétit potentiel, à les informer sur les possibilités offertes par le secteur et à s'attaquer aux préjugés courants à l'encontre de l'EMAPE de l'or. Le projet global a également aidé les projets nationaux en tirant parti de son pouvoir de rassemblement et de son budget pour la création de connaissances et la sensibilisation afin d'entrer en contact avec le secteur financier mondial et de l'influencer.



### SENSIBILISATION DES INVESTISSEURS

L'une des principales stratégies du projet global consistait à mener des actions de sensibilisation auprès de groupes d'investisseurs dont les objectifs d'investissement pouvaient être alignés sur ceux de l'EMAPE de l'or. Les investisseurs intéressés par le secteur minier, ainsi que les investisseurs socialement responsables (ISR) désireux d'avoir un impact environnemental et social sur leurs investissements, étaient particulièrement visés. Une méthode courante de sensibilisation consistait à faire des présentations, à participer à des tables rondes et à parrainer des stands lors de conférences sur l'exploitation minière et l'ISR. L'un des lieux les plus importants où les investisseurs et les exploitations minières potentielles ou actuelles se rencontrent et concluent des accords est l'assemblée annuelle de l'Association canadienne des prospecteurs et entrepreneurs (ACPE). Chaque année, l'équipe de projet global a parrainé un stand planetGOLD afin d'exposer le programme aux financiers du secteur minier du

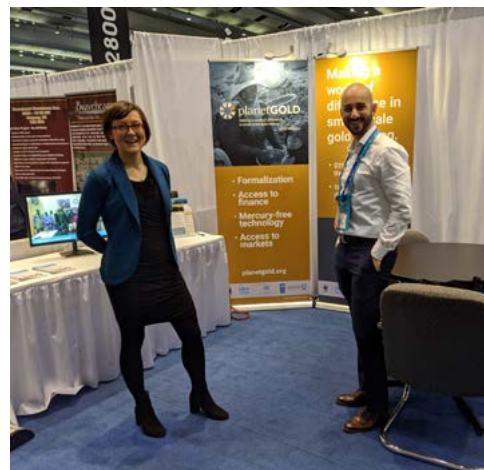
monde entier, de les éduquer et d'apprendre d'eux face à face. Le stand était animé par des experts et contenait des documents sur le programme et sur l'EMAPE de l'or en général. Par exemple, le projet a permis d'élaborer et de distribuer un [petit guide](#) sur les liens entre l'EMAPE de l'or responsable et les objectifs de développement durable (ODD) et sur la manière dont le soutien des investisseurs aux mineurs responsables peut permettre d'atteindre ces objectifs.

Lors de cette manifestation et d'autres événements similaires, l'équipe du projet s'est entretenue avec des centaines d'investisseurs, y compris de grands investisseurs institutionnels, des fonds de capital de petite taille, des gestionnaires de patrimoine personnel, et bien d'autres encore. Ils ont appris à connaître leurs perceptions de l'EMAPE de l'or, le type de message qui trouverait un écho auprès des prêteurs et ce qu'ils voudraient voir de la part de l'EMAPE de l'or comme preuve des opportunités et des risques. De même, à trois reprises, des représentants du projet ont participé à la conférence SOCAP (Social Capital Markets, marchés des capitaux sociaux), l'un des plus grands rassemblements de la communauté de l'investissement socialement responsable en Amérique du Nord, organisant une séance de discussion sur l'EMAPE de l'or la première année de participation et accueillant plusieurs discussions éducatives individuelles avec des investisseurs socialement responsables. Le projet a participé à PERUMIN, un rassemblement d'investisseurs miniers au Pérou, en 2023, en mettant l'accent sur les opportunités d'exploitation minière responsable dans ce pays.

Ces efforts de sensibilisation ont permis d'observer plusieurs problèmes communs qui constituent des obstacles à l'investissement et qui doivent être pris en compte et surmontés lorsque l'on tente d'attirer des investissements dans le secteur. Tout d'abord, les investissements dans l'EMAPE de l'or doivent s'aligner sur les mandats existants des financiers, car il est difficile de modifier ces mandats et le changement peut entraîner une perte de capital. En outre, l'EMAPE de l'or représente une courbe d'apprentissage abrupte pour les gestionnaires de portefeuille, qui ne sont généralement pas familiarisés avec le secteur. Parmi les principaux obstacles à l'investissement figurent l'absence de propriété claire des droits miniers, les courtes durées d'occupation et l'incertitude quant à l'extension des droits miniers. L'ampleur des opérations dans le secteur de l'EMAPE de l'or constitue souvent un défi pour l'investissement. La plupart des projets de l'EMAPE de l'or sont trop modestes pour intéresser les grands fonds d'investissement et doivent être regroupés afin d'atteindre la taille requise. Cependant, l'effort requis pour le devoir de diligence reste élevé, quelle que soit la taille du projet. Il est souvent nécessaire de faire appel à un intermédiaire ou à un investisseur partenaire pour combler le fossé entre les exploitations à petite échelle et les besoins d'investissement importants.

## ÉTUDES DE CAS SUR LES MÉCANISMES DE FINANCEMENT ET SÉRIES DE WEBINAIRES PÉDAGOGIQUES

Afin d'encourager l'échange d'expériences et l'apprentissage tiré des efforts passés, le projet global a commandé une série d'études de cas documentant les efforts réalisés pour accéder au financement en Amérique du Sud, en Afrique et en Asie dans les programmes planetGOLD et autres. Les études de cas, une analyse transversale et une note d'information [ont été publiées](#) dans la bibliothèque de ressources en ligne planetGOLD.



Représentants présentant du matériel sur le stand planetGOLD lors de la réunion de l'ACPE en 2020

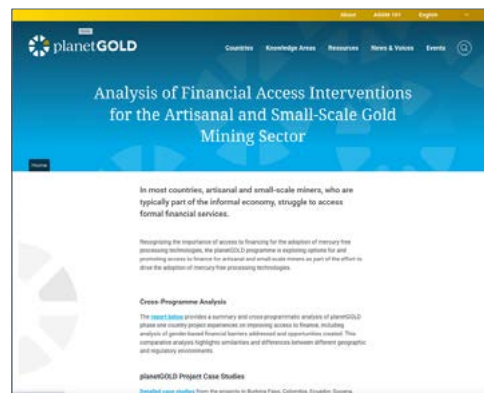
Pour mieux diffuser ces informations, l'équipe de projet a organisé une série de webinaires sur l'investissement dans l'EMAPE de l'or, ceci afin d'améliorer le dialogue entre les mineurs et les banquiers, dans l'espoir de promouvoir une meilleure compréhension mutuelle. La première session s'est tenue lors du Forum mondial planetGOLD 2024 sur l'EMAPE de l'or, qui a réuni des représentants d'institutions financières et de l'EMAPE de l'or afin qu'ils puissent partager leurs besoins respectifs pour établir de nouvelles relations de prêt. La réunion en présentiel a été suivie de trois webinaires :

- Le premier a permis aux mineurs de partager leur point de vue sur le financement formel, notamment les goulets d'étranglement potentiels ou les réserves concernant les conditions offertes par les prêteurs formels, par rapport au financement informel auquel de nombreuses personnes ont actuellement accès.
- Le second s'est concentré sur les institutions financières locales, avec des représentants de banques et de sociétés de microfinance qui ont partagé leurs expériences en matière d'ouverture de services au secteur de l'EMAPE de l'or.
- Le dernier webinaire a présenté des financements alternatifs tels que le microfinancement par le biais de groupements villageois d'épargne et de crédit (GVEC) et d'entreprises sociales, ainsi que des modèles de location d'équipement.

En réponse aux souhaits des participants au webinaire, le projet mondial a conduit à la création d'une [brochure](#) qui donne aux prêteurs une vue d'ensemble des opportunités et de l'atténuation des risques liés à l'EMAPE de l'or responsable. Elle explique non seulement ce qu'est l'EMAPE de l'or, mais propose également des produits et des stratégies concrets que les prêteurs peuvent proposer aux EMAPE de l'or. Par exemple, elle explique l'importance de commencer modestement en ouvrant des comptes bancaires pour les mineurs (car beaucoup d'entre eux n'ont jamais eu de compte bancaire). Dans certains cas, les banques ont créé des polices d'assurance-vie sur mesure pour les mineurs et ont ensuite accordé quelques petits prêts pour s'habituer à travailler avec le secteur de l'EMAPE de l'or. D'autres innovations adaptées sont discutées, telles que l'extension des délais de grâce temporaires pour les périodes où les mines sont inondées, ainsi que d'autres suggestions pratiques.

## BOÎTE À OUTILS DE L'INVESTISSEUR

Les investisseurs sont habitués à avoir accès à des informations significatives sur les opérations commerciales, y compris des informations sur la production, mais les exploitations minières artisanales et à petite échelle tiennent rarement des registres suffisants et n'ont pas les capacités techniques d'obtenir ou de conserver des données essentielles telles que celles-ci. En réponse, le projet global a développé un ensemble d'outils qui peuvent être utilisés par les investisseurs pour évaluer les projets de l'EMAPE de l'or en vue d'un investissement potentiel et que les mineurs peuvent utiliser pour organiser les informations concernant leurs activités en utilisant un langage et des paramètres familiers aux investisseurs. Les outils développés sont les suivants :



*Visitez cette page web pour découvrir les études de cas sur le financement, l'analyse transversale des programmes et les enregistrements des séminaires en ligne*

**Outil/modèle d'évaluation financière :** cet outil/modèle d'évaluation financière de l'EMAPE de l'or basé sur Excel peut aider les opérations à budgétiser et à planifier, ainsi qu'aider les investisseurs potentiels à évaluer la rentabilité potentielle de l'investissement.

**Modèle de plan d'affaires et « Guide pratique » :** ce produit a été élaboré pour adapter les ressources et les capacités des groupes de l'EMAPE de l'or. Le modèle de plan d'affaires montre aux mineurs comment utiliser le rapport technique et d'autres données fondamentales pour démontrer la viabilité économique de l'exploitation minière. Les plans d'affaires qui en résultent sont conçus pour fournir toutes les informations qui sont nécessaires lors d'une décision d'investissement, avec des sections décrivant la gestion, les perspectives du marché, les risques du projet, l'utilisation du produit de l'investissement, les conditions de l'accord et la création de valeur.

**Guide de rédaction de rapports techniques :** l'aspect le plus innovant de la boîte à outils est sans doute le guide permettant de créer un rapport technique qui imite, dans la mesure du possible, les documents techniques conventionnels reconnus par les investisseurs miniers. Ce « rapport technique » pour l'EMAPE de l'or s'inspire du rapport NI 43-101 de l'industrie minière canadienne, un instrument de réglementation des valeurs mobilières conçu pour assurer la transparence, l'exactitude et la cohérence des rapports des investisseurs sur les projets miniers potentiels. Alors que la norme 43-101 exige des informations que la plupart des EMAPE de l'or ne peuvent pas reproduire en raison de leurs ressources limitées, le projet visait à montrer qu'il était possible d'utiliser les informations en matière de géologie, de production et autres déjà disponibles pour les zones où est exercée l'EMAPE de l'or pour démontrer la viabilité économique de leurs activités. L'équipe du projet a distillé les informations géologiques et autres disponibles pour élaborer un dossier d'investissement (cadre géologique, durée de vie de la mine, teneur en minerai et production minière). Par exemple, alors qu'un rapport 43-101 utilise la cartographie géologique et le forage pour montrer la rentabilité potentielle d'un bien minier, un rapport technique peut utiliser les données disponibles sur l'extraction passée et récente du minerai, les rendements en or et/ou les ventes d'or au fil du temps. En outre, comme de nombreuses zones minières de l'EMAPE de l'or intéressent ou ont intéressé le secteur minier formel, il est souvent possible de trouver des données publiques sur l'exploration minière industrielle pour ces zones. Le guide de rédaction des rapports techniques a été adapté pour tenir compte des budgets limités des exploitations de l'EMAPE de l'or, en veillant à ce que les rapports puissent être rédigés par de récents diplômés en géologie et par des talents locaux ayant une expérience pertinente.

L'approche des rapports techniques a été testée dans six pays (Burkina Faso, Guyana, Kenya, Mongolie, Pérou et Philippines) :

- [Projet EMAPE de l'or de Djarkadougou, Burkina Faso, Afrique de l'Ouest](#)
- [Exploitations artisanales de Tunkhel et Mandal, province de Selenge, Mongolie](#)
- [Exploitation EMAPE de l'or de Mahdia, district minier de Potaro, Guyana](#)
- [Exploitations artisanales de Minahang Bayan, Barangay Casalugan, municipalité de Paracale, Philippines](#)
- [Activités de l'EMAPE de l'or au lac Victoria, région du lac Victoria, Kenya](#)
- [Informe Tecnico Sobre La OMB Agustin Pachari Flores, Pérou:](#) (publié en espagnol)



Ceux-ci ont été associés à des plans d'affaires spécifiques à l'exploitation afin de créer des exemples concrets de dossiers d'information destinés aux investisseurs pour de véritables activités de l'EMAPE de l'or. À des fins pédagogiques, les exploitations minières participant à ces projets pilotes ont bénéficié d'un accompagnement et d'un retour d'information sur leurs rapports, ce qui les a aidées à mettre en évidence les possibilités d'investissement et les retombées économiques positives des investissements dans des systèmes de traitement des minerais sans mercure. Les rapports ont été distribués aux investisseurs potentiels lors de plusieurs conférences (ACPE, SOCAP et PERUMIN) et ont également été fournis aux directeurs d'EMAPE de l'or pour qu'ils les partagent avec les investisseurs et les prêteurs locaux.

## SOUTIEN AUX PROJETS NATIONAUX SUR L'ENGAGEMENT DU SECTEUR FINANCIER

**Réunions de contrôle :** Des réunions bimestrielles ou mensuelles ont été organisées avec les experts financiers nationaux de planetGOLD afin de s'assurer que les outils financiers et les rapports produits par le projet global étaient alignés sur les besoins actuels et les retours d'expérience sur le terrain. Les projets de rapports techniques et de guides de rédaction des plans d'affaires ont été communiqués aux experts avant les réunions afin qu'ils puissent les examiner. Les rapports ont été discutés lors des réunions et les commentaires ont été intégrés dans les versions finales des rapports.

Ces sessions ont également servi de plateforme pour le partage des meilleures pratiques, la présentation de nouveaux produits de connaissance produits par planetGOLD, et la recherche d'idées pour mieux servir le secteur de l'EMAPE de l'or dans le cadre du mandat de planetGOLD. Cette approche a non seulement facilité l'introduction de nouveaux outils financiers et de nouvelles ressources pédagogiques, mais elle a également permis de s'assurer qu'ils étaient continuellement améliorés pour répondre aux besoins évolutifs du secteur de l'EMAPE de l'or. Ces activités bénéficient également des nouveaux projets qui ont rejoint le programme dans le cadre de la phase 2. Par exemple, l'équipe de projet planetGOLD Burkina Faso a partagé en détail avec les équipes de projets nationaux de la phase 2 son travail fondamental avec Coris Bank International pour établir un programme de prêt formel pour les mineurs artisanaux en utilisant un modèle de partage des risques. L'équipe a présenté la banque à d'autres équipes de projets dans la région, ce qui, potentiellement, donne à ces pays de la phase 2 de planetGOLD une longueur d'avance en termes d'obtention de nouvelles sources de financement de l'EMAPE de l'or.

**Cours destiné aux financiers :** Dans le cadre des projets nationaux, il a couramment été observé que les financiers manquaient de connaissances de base et de compréhension du secteur de l'EMAPE de l'or, ce qui s'est avéré être un véritable obstacle à l'amélioration de l'accès au financement. Pour résoudre ce problème, un [cours de courte durée](#) a été conçu pour les projets nationaux afin d'initier les financiers à l'espace de l'EMAPE de l'or. Le matériel pédagogique est accompagné d'un guide d'enseignement complet pour les formateurs. Le cours a été testé à distance au Guyana et au Kenya.

**Renforcement des capacités financières des mineurs :** Sensibiliser le secteur financier à l'EMAPE de l'or est certes important, mais il est peut-être encore plus crucial de renforcer les connaissances des mineurs en matière de finances et de commerce. L'équipe de projet global a créé un [cours d'éducation financière de base](#) en 8 modules pour les mineurs, basé sur un examen du matériel créé et fourni dans



le cadre de certains projets nationaux individuels. Ce cours a pour but d'aider les familles qui comptent sur l'EMAPE de l'or comme activité génératrice de revenus à planifier, épargner et investir leurs gains, ce qui permettra au secteur de mieux servir de catalyseur pour le développement rural. Disposer de compétences commerciales est également essentiel pour s'engager dans l'économie formelle et mettre en place l'infrastructure de base nécessaire à l'investissement. Les ressources d'apprentissage sont conçues pour être disponibles en « open source », c'est-à-dire qu'elles sont mises gratuitement à la disposition des programmes, organisations et institutions de toutes sortes travaillant dans le secteur de l'exploitation minière artisanale et à petite échelle de l'or.

## Sensibilisation des ISR aux questions et opportunités liées à l'EMAPE de l'or



Les investisseurs socialement responsables (ISR) présentent un intérêt particulier pour le projet global, car ils cherchent à satisfaire des objectifs plus larges, tels que la protection de l'environnement et des droits de l'homme, en plus des objectifs de rendement financier. Afin d'informer les ISR et d'évaluer leurs connaissances, leur intérêt et leur appétence pour l'EMAPE de l'or en tant qu'opportunité d'investissement ayant un impact social, l'équipe de projet s'est adressée à divers ISR individuels, notamment en menant des entretiens individuels et en envoyant des questionnaires en ligne. Le [rapport qui en résulte](#) détaille les différents efforts de sensibilisation, la réponse de la communauté d'ISR et les points de vue des différents types d'investisseurs concernant l'EMAPE de l'or. L'analyse et les recommandations présentées sont fondées sur un examen des entreprises, des investissements et du développement, ainsi que sur plus de 40 entretiens avec des investisseurs d'impact, des banques commerciales, des exploitants de minerais, des institutions de financement du développement, des investisseurs traditionnels dans le secteur minier (y compris des fonds de ressources et des fonds de capital d'investissement) et des praticiens de l'EMAPE de l'or – ainsi que sur l'expérience et l'expertise des auteurs eux-mêmes. L'un des principaux objectifs de la recherche était de comprendre si et comment le développement de l'EMAPE de l'or et les réductions d'utilisation du mercure pouvaient aider les ISR à atteindre leurs objectifs en matière d'impact sur l'environnement et la communauté, et comment ces impacts se situent-ils par rapport à d'autres tels que l'amélioration de l'éducation, l'élimination de la faim chez les enfants et d'autres catégories d'impact avec des indicateurs bien établis.

Le rapport a permis de constater que certains segments de la communauté des ISR, en particulier les nouveaux investisseurs et les investisseurs précoces, ont exprimé un intérêt potentiel pour le secteur. Le rapport a également permis de constater que les projets de l'EMAPE de l'or peuvent être plus attrayants pour les investisseurs s'ils peuvent avoir des impacts significatifs et non linéaires sur l'amélioration de la santé et des moyens de subsistance. Les ISR ont exprimé leur volonté de travailler dans des juridictions à plus haut risque si le risque peut être géré. Des investissements initiaux plus modestes peuvent permettre d'instaurer un climat de confiance, de renforcer les capacités et d'acquérir des antécédents qui permettront d'obtenir des financements complémentaires plus importants.

Notamment, le projet prévoyait à l'origine que les chartes régissant l'ISR comporteraient des restrictions les empêchant effectivement d'investir dans l'exploitation minière, et qu'il serait peut-être possible d'encourager des modifications de ces chartes qui permettraient à l'ISR de travailler avec l'EMAPE de l'or. En fin de compte, la recherche n'a pas trouvé de règles explicites contre l'investissement dans l'exploitation minière formelle artisanale et à petite échelle de l'or, et au lieu de cela, les responsables interprétaient les règles en fonction de

leurs préjugés sur les impacts négatifs du secteur de l'EMAPE de l'or sur l'homme et l'environnement. Les principaux obstacles se trouvaient dans l'esprit des ISR dirigeants.

Pour renforcer l'engagement auprès des ISR, d'autres moyens de sensibiliser la communauté de l'ISR pourraient offrir de nouvelles occasions de toucher un public plus large par l'intermédiaire de groupes professionnels et de réseaux d'investisseurs. Il peut également être utile de créer des environnements favorables pour aider les dirigeants d'EMAPE de l'or à raconter leur histoire directement à la communauté de l'ISR et à exprimer clairement leurs besoins et leur vision pour leurs projets.

## Supprimer les risques de la chaîne d'approvisionnement de l'EMAPE de l'or



Reconnaissant que la réduction des risques liés à l'EMAPE de l'or est nécessaire pour attirer les investisseurs et améliorer l'accès au financement, un objectif secondaire du projet global était de trouver des moyens de démontrer le respect de pratiques environnementales et sociales responsables dans la chaîne d'approvisionnement en or de l'EMAPE. Il s'agissait de s'engager auprès des acheteurs en aval pour comprendre leurs attentes en matière d'approvisionnement responsable en or issu de l'EMAPE et de fournir des outils pour aider les mineurs à montrer leurs progrès en matière de conformité avec les exigences de devoir de diligence des acheteurs d'or responsables.

### SENSIBILISATION DES ACHETEURS D'OR

Avec l'objectif à long terme d'accroître la visibilité de l'or issu de l'EMAPE responsable auprès des consommateurs, le projet global s'est engagé à différents endroits avec les acheteurs d'or (par exemple, les raffineries et les joailleries). Par exemple, le lancement du programme planetGOLD, qui s'est tenu à Londres en 2019, a attiré des représentants de cinq raffineries et de huit marques de joaillerie. Les joailliers et les raffineurs ont souligné la demande croissante des consommateurs en matière d'approvisionnement responsable et de traçabilité, en insistant sur l'importance d'un devoir de diligence approfondi sur le terrain dans les chaînes d'approvisionnement en or, où ils espèrent que les projets nationaux de planetGOLD pourront entrer en jeu. Si les critères d'approvisionnement existants ont été reconnus comme des outils utiles pour promouvoir des pratiques responsables, des inquiétudes subsistent quant à leur capacité à prendre en compte de manière adéquate les questions de biodiversité et de genre. Les raffineurs et les joailliers ont participé à l'ensemble du projet en tant qu'experts du groupe consultatif du programme et/ou se sont engagés dans des projets nationaux sélectionnés sur des questions relatives à la chaîne d'approvisionnement.



*Le coordinateur mondial de planetGOLD avec le personnel des projets nationaux et les partenaires participant au Forum 2025 de l'OCDE sur les chaînes d'approvisionnement en minerais responsables*

Le projet global a également permis de toucher un plus grand nombre de raffineries et de joailleries en participant et en présentant des exposés lors de réunions clés du secteur, telles

que le forum de l'OCDE sur les chaînes d'approvisionnement en minerais responsables, le Cleaner Gold Network et la 13e conférence annuelle sur l'or et le diamant organisée par [Initiatives in Art and Culture \(IAC\)](#). L'équipe de projet global a également participé à deux reprises à la Chicago Responsible Jewelry Conference dans le but d'informer les joailliers motivés et d'identifier les actions possibles que l'industrie de la joaillerie peut entreprendre pour soutenir l'EMAPE de l'or responsable. Pour rendre le lien plus concret, en 2024, l'équipe de projet global a collaboré avec planetGOLD Colombie, qui a envoyé une mineur de l'une de ses mines participantes pour parler de son expérience de la création d'une chaîne d'approvisionnement en or responsable, de la mine à l'exportation, à une raffinerie et enfin à une marque de joaillerie de luxe. Le projet a également rejoint un podcast axé sur les bijoux, appelé Gem Connection, dans leur épisode [« ASGM »](#), pour parler de l'importance de la formalisation du secteur de l'EMAPE de l'or dans le but de réduire et d'éliminer l'utilisation du mercure, et a donné une conférence éducative en ligne avec le Gemologist Institute of America (Institut de gemmologie américain).

Autre exemple, le projet global a également soutenu la participation du PNUE au Festival de Cannes pour son événement de 2021. À l'époque, le directeur du programme planetGOLD, Ludovic Bernaudat (directeur principal du programme, PNUE), a participé à un [événement parallèle « mastermind session »](#) lors du festival mettant en lumière l'or éthique, où il a présenté planetGOLD et son travail visant à promouvoir l'exploitation minière artisanale et à petite échelle de l'or responsable et sans mercure. L'événement organisé par le Better World Endowment Fund a également donné lieu à une table ronde réunissant des représentants d'acheteurs d'or, d'ONG, de l'OCDE et un ministre régional du Ghana.

Bien que le projet ait engagé le secteur de la joaillerie sur ces fronts, réhabiliter la perception des mineurs artisanaux dans l'industrie de la joaillerie nécessitera une attention permanente et des messages cohérents. Pour maintenir l'intérêt des joailliers et nouer des relations avec eux, les mineurs devront atteindre un niveau de performance opérationnelle professionnelle qui ne pose pas de risques pour la marque et fournir un volume d'or suffisant pour répondre aux besoins des joailliers, ce qui demandera du temps et des efforts.

Entre-temps, l'équipe de projet a poursuivi sa collaboration avec d'autres acteurs de l'approvisionnement en or et d'autres initiatives visant à améliorer la chaîne d'approvisionnement en or de l'EMAPE et à acheminer l'or vers des acheteurs formels responsables. Par exemple, l'équipe de projet s'engage avec le [WGC \(World Gold Council, Conseil mondial de l'or\) et ses banques centrales partenaires](#) qui ont formé un programme d'EMAPE (appelé les Principes de Londres) dans le but de créer les meilleures pratiques pour l'achat d'or auprès des petits exploitants miniers dans le cadre de programmes d'achat nationaux. Un représentant du projet participe également au groupe de travail de l'EMAPE de la London Bullion Market Association (LBMA), qui a été créé pour « promouvoir de nouvelles alternatives d'engagement et d'approvisionnement auprès des raffineurs figurant sur la liste des raffineurs de bonne livraison et des fournisseurs de l'EMAPE ».<sup>1</sup>

Le programme planetGOLD lui-même promeut une production d'or issu de l'EMAPE responsable qui adhère aux normes internationales, par l'application des critères planetGOLD (voir ci-dessous).

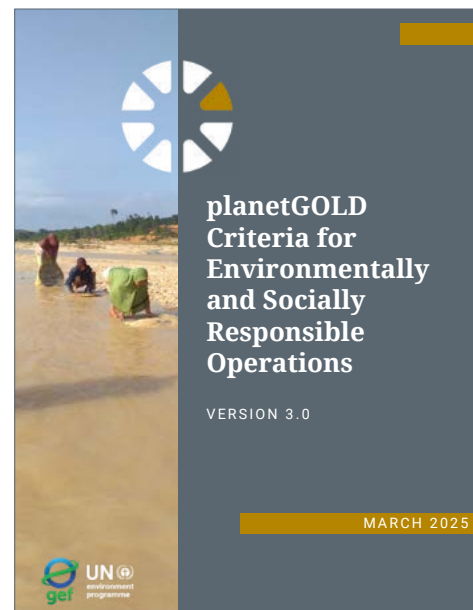
<sup>1</sup> <https://www.lbma.org.uk/publications/lbma-board-response-2022/lbma-board-response-to-asm-feasibility-study>

## CRITÈRES PLANETGOLD POUR DES EXPLOITATIONS RESPONSABLES SUR LE PLAN ENVIRONNEMENTAL ET SOCIAL POUR L'EMAPE DE L'OR

Le projet global a permis de développer et promouvoir une série de critères de responsabilité sur le plan environnemental et social pour les activités de l'EMAPE qui reçoivent le soutien du programme. L'objectif des [critères planetGOLD pour des exploitations responsables sur le plan environnemental et social](#) est de garantir que les entités de l'EMAPE de l'or engagées dans le programme planetGOLD s'efforcent d'éviter, de minimiser, d'atténuer et de compenser les impacts négatifs sur les populations et l'environnement, et aident ainsi les exploitations à attirer des financements et à accéder aux marchés formels.




Les critères planetGOLD sont basés sur un examen des normes existantes en matière d'approvisionnement responsable de l'industrie, telles que le guide de l'or responsable de la London Bullion Market Association (LBMA) et le code du Responsible Jewellery Council (RJC). Le projet global a accordé une attention particulière aux exigences de la Convention de Minamata sur le mercure, aux sauvegardes environnementales et sociales du FEM, au guide de l'OCDE sur le devoir de diligence pour les chaînes d'approvisionnement responsables en minerais provenant de zones de conflit et à haut risque (guide de l'OCDE sur les minerais) et au code d'atténuation des risques pour l'EMAPE s'engageant dans le commerce formel (code CRAFT)<sup>2</sup>. Le code CRAFT constitue la base des critères planetGOLD car il incorpore la plupart des éléments contenus dans d'autres directives et codes clés. L'alignement étroit sur les lignes directrices du CRAFT signifie qu'ils répondent à de multiples normes établies et reconnues au niveau mondial. En outre, le projet global a participé au comité consultatif du code CRAFT pour développer CRAFT 2.1, garantissant ainsi que les opérations de partenariat des projets nationaux de planetGOLD continuent d'observer et de pratiquer des activités responsables et sûres.

Les critères planetGOLD intègrent les modules 1 à 4 du code CRAFT, qui sont alignés sur la « politique de la chaîne d'approvisionnement » prévue à l'annexe II de la directive de l'OCDE sur les minerais. Le module 1 exige que l'entité minière adopte un système de gestion, tandis que le module 2 comprend des exigences et des critères permettant d'évaluer la « légitimité » de l'entité minière. Le module 3 traite des risques graves en matière de droits de la personne et d'autres risques qui, selon l'OCDE, « exigent de suspendre ou d'interrompre immédiatement l'engagement commercial avec les entités minières, si un risque raisonnable n'est pas atténué ». Le module 4 aborde d'autres risques liés aux droits de la personne, à l'environnement et aux finances pour lesquels l'OCDE recommande de suspendre ou d'interrompre l'engagement commercial avec les entités minières « après l'échec des tentatives d'atténuation ».<sup>3</sup> En plus des modules CRAFT, les critères planetGOLD ajoutent trois exigences supplémentaires propres au programme :



<sup>2</sup> [CRAFT 2.1, 2024](#)

<sup>3</sup> OCDE. 2016. Guide OCDE sur le devoir de diligence pour des chaînes d'approvisionnement responsables en minerais provenant de zones de conflit ou à haut risque Troisième édition, OECD Publishing, Paris.

- 
**Critère A :** Éliminer le mercure dans le processus d'exploitation minière et gérer de manière appropriée les résidus contaminés par le mercure, conformément aux objectifs de la Convention de Minamata sur le mercure, annexe C.
- 
**Critère B :** Respecter et protéger les droits des peuples autochtones, conformément aux exigences des sauvegardes environnementales et sociales du FEM. En particulier, les entités minières doivent avoir mené un processus visant à obtenir un solide consentement préalable, donné librement et en connaissance de cause (CPLCC) avec les groupes autochtones, en plus des consultations communautaires.
- 
**Critère C :** Minimiser l'impact sur la biodiversité, en tenant compte des considérations supplémentaires de protection de l'environnement exigées par le FEM, notamment en mettant l'accent sur la protection de la biodiversité et des habitats essentiels.

Pour justifier le critère B, l'équipe de projet global a commandé le rapport « [Agreements and Engagement with Rightsholders in Artisanal and Small-scale Gold Mining: Moving from Common Approaches toward Best Practice](#) » (Accords et engagement avec les titulaires de droits dans l'EMAPE de l'or : passer d'approches communes aux meilleures pratiques). Il s'agit d'un examen des exigences en matière de CPLCC par pays, lorsqu'elles existent, et des outils mis au point par les ONG pour aider à se conformer au CPLCC. Sur la base de ces informations, un guide succinct a été élaboré pour aider les pays à se faire une idée concrète de ce à quoi ressemble l'engagement pris avec les communautés, à l'aide d'exemples, en tenant compte des étapes impliquées dans la consultation, ce qu'est le consentement, et ce que les responsables de projets doivent faire pour s'assurer que leurs opérations sont conformes au CPLCC.

Les critères doivent être appliqués par toutes les exploitations bénéficiaires de l'EMAPE de l'or dans le cadre des projets nationaux de planetGOLD. Pour soutenir la mise en œuvre, le projet global a créé une série de webinaires de formation, en anglais, en espagnol et en français, visant à aider les mineurs et les équipes de projets à comprendre et à appliquer les critères planetGOLD. Ces formations ont également appris aux participants comment cartographier les acteurs de la chaîne d'approvisionnement, comment mettre en relation les exportateurs et les agrégateurs, et comment les pratiques responsables peuvent améliorer l'accès au marché, entre autres choses. Le projet a également testé une application mobile dans laquelle les exploitations peuvent saisir leurs données concernant la conformité aux critères et produire des rapports de synthèse agrégés sur leur statut en matière de conformité et les aspects clés à améliorer.



# Gestion des connaissances

Le volet « Gestion des connaissances » du projet global avait deux objectifs principaux : (a) créer une source continuellement mise à jour de : publications et documents synthétiques, nouvelles et informations sur les événements, et partage de nouvelles données issues des activités des projets nationaux, et (b) soutenir une communauté de partage des connaissances et de soutien mutuel, en créant des liens directs et une coopération ouverte entre les projets nationaux ainsi qu'avec la communauté mondiale de pratique de l'EMAPE de l'or. Le projet global a cherché à favoriser un environnement de confiance dans lequel les équipes de projets pouvaient partager ouvertement les défis difficiles auxquels elles étaient confrontées et les solutions éprouvées qu'elles avaient trouvées.



Le projet global a mis l'accent sur l'acquisition des connaissances générées par les projets nationaux afin d'enrichir la base de données sur les interventions visant à améliorer l'EMAPE de l'or, ce qui constitue l'un des principaux avantages d'une approche programmatique. En documentant l'expérience des projets planetGOLD, l'équipe de projet global visait à soutenir et à accélérer les progrès des nouvelles équipes qui ont rejoint le programme. Pour ce faire, l'équipe de projet global a collaboré avec les équipes de projets nationaux afin d'élaborer des outils de collecte de données transversales et des normes d'établissement de rapports pour les indicateurs clés, ainsi que des modèles communs pour la documentation des activités. L'équipe de projet a également collaboré avec les pays pour produire une évaluation transversale de la première phase d'activités, y compris les enseignements tirés et les recommandations pour la programmation future.

## Collecte et organisation des ressources existantes



La conception et la mise en œuvre de nouveaux projets d'EMAPE de l'or s'appuient sur des décennies de recherche et d'expériences de mise en œuvre de projets. Cependant, à l'exception d'éléments de l'actuelle plateforme Delve (une plateforme d'échange de connaissances sur l'EMAPE hébergée par la Banque mondiale) et de l'ancienne initiative Communities and Small-scale Mining (CASM) (une initiative de développement de l'EMAPE également dirigée par la Banque mondiale), il n'existait pas, avant planetGOLD, de pôle de connaissances permanent regroupant des informations pertinentes sur l'EMAPE de l'or et la réduction de l'utilisation du mercure en un seul endroit. Pour commencer à créer ce pôle de connaissances, le projet global a d'abord recherché et rassemblé des informations pertinentes sur les piliers du programme (formalisation, accès au financement et aux marchés, solutions techniques et sensibilisation) ainsi que sur d'autres sujets connexes, et les a organisées en une bibliothèque de ressources consultable. Le projet permet d'enrichir continuellement la bibliothèque et de promouvoir de nouvelles ressources au fur et à mesure qu'elles sont générées au cours des projets nationaux, du projet global et par l'ensemble de la communauté de l'EMAPE de l'or.

Pour faciliter la découverte des produits les plus populaires et/ou les plus pertinents de la bibliothèque, le projet a créé des collections organisées sur des sujets clés. L'organisation ajoute de la valeur en regroupant et en étiquetant des ressources clés pour faciliter la découverte, mais elle met également en évidence la façon dont les sujets sont liés et, dans certains cas, la façon dont différentes régions peuvent avoir des problèmes similaires. Étant donné que l'EMAPE de l'or est une activité en pleine évolution, où de nouvelles questions surgissent constamment, les collections organisées permettent au projet de mettre en évidence et de devenir une plateforme de discussion pour les sujets émergents (tels que la biodiversité et l'EMAPE de l'or, etc.). Outre les collections sur les quatre piliers, les collections organisées actuellement disponibles sur le site web portent notamment sur le devoir de diligence et les critères de l'or responsable, le genre, la gestion des données géospatiales dans l'EMAPE de l'or, la biodiversité, la santé, la sécurité au travail, la surveillance de l'environnement et les relations avec l'exploitation minière de l'or à grande échelle.



Bibliothèque de ressources consultable sur le site web du programme

## Création de rapports de synthèse

Bien qu'il existe une multitude de ressources sur l'EMAPE de l'or, le projet a permis de constater que certaines questions clés étaient sous-représentées dans la littérature existante, ou que les questions ne faisaient pas l'objet de synthèses expliquant les points les plus saillants. Le projet global a cherché à combler les lacunes en matière de connaissances, en créant des rapports de recherche originaux axés sur des aspects critiques des piliers du programme.



## RAPPORTS ET DOCUMENTS TECHNIQUES

- [Best Management Practices for Cyanide Use in the Small-Scale Gold Mining Sector](#) (Meilleures pratiques de gestion pour l'utilisation du cyanure dans le secteur de l'exploitation minière à petite échelle de l'or) : Cette publication passe en revue les meilleures pratiques en matière de transport, de stockage, d'utilisation et d'élimination du cyanure dans le cadre de l'exploitation minière à petite échelle, lorsque la loi l'autorise. Avant cette publication, les projets nationaux ont noté qu'il n'y avait pas d'orientation spécifique sur le cyanure dans l'exploitation minière à petite échelle, bien qu'il s'agisse de la méthode d'extraction de l'or la plus courante dans le secteur minier à grande échelle, et qu'elle soit déjà utilisée dans de nombreuses zones d'exploitation minière à petite échelle. Le projet a également organisé un séminaire en ligne qui a permis à l'ensemble de la communauté de dialoguer avec des experts sur le sujet.
- *Sécurité et santé au travail* : La prise en compte des risques en matière de sécurité et santé au travail (SST) dans l'EMAPE de l'or permet d'améliorer le bien-être des travailleurs, d'accroître la productivité et d'encourager des pratiques minières responsables. L'équipe de projet global a commandé un ensemble de documents pour aider les projets nationaux, notamment un [guide rapide sur la santé et la sécurité au travail dans les mines d'or artisanales et à petite échelle](#) et une [analyse documentaire](#), ainsi que des [études de cas](#) et d'autres ressources sur le [matériel de formation à la santé et à la sécurité au travail](#).

- [Matériel de sensibilisation au COVID-19 pour les mineurs et les communautés locales](#) : Cette page a été lancée au plus fort de la pandémie pour centraliser et partager les ressources créées par les projets travaillant avec le programme planetGOLD. Ce site web a été largement utilisé et de nombreux pays ont bénéficié des premiers travaux réalisés par d'autres.

## RAPPORTS RELATIFS AUX CHAÎNES D'APPROVISIONNEMENT ET AU DEVOIR DE DILIGENCE

- [Agreements and Engagement with Rightsholders in ASGM: Moving from Common Approaches toward Best Practice](#) (Accords et engagement avec les titulaires de droits dans l'EMAPE de l'or : passer d'approches communes aux meilleures pratiques) : Ce document fournit des conseils pour que les entités de l'EMAPE de l'or travaillant avec planetGOLD consultent et obtiennent le consentement préalable, donné librement et en connaissance de cause (CPLCC) de toute communauté indigène ou tribale dont les droits ou les terres peuvent être affectés. Le personnel des projets nationaux a plaidé en faveur de la création de ce guide sur le CPLCC pour compléter le code CRAFT.
- [Overcoming Practical Barriers for Integrating Responsible Artisanal and Small-Scale Mined Gold into International Supply Chains](#) (Surmonter les obstacles pratiques à l'intégration de l'or artisanal et à petite échelle dans les chaînes d'approvisionnement internationales) : Ce rapport étudie l'impact des redevances et de la fiscalité sur le commerce transnational de l'or et les implications sur la formalisation dans les pays voisins.
- [Supply Chain Technology Solutions for planetGOLD Projects](#) (Solutions technologiques pour la chaîne d'approvisionnement des projets planetGOLD) : Cette étude examine le rôle que peuvent jouer les technologies de la chaîne d'approvisionnement pour faciliter la transparence du marché de l'or. L'étude se penche sur des types spécifiques de solutions pour la chaîne d'approvisionnement, notamment le devoir de diligence, la traçabilité et la chaîne de blocs, et analyse leur capacité à établir et à renforcer les liens avec le marché.



## RAPPORTS FINANCIERS

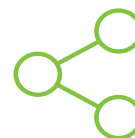
- [\*Improving Access to Formal Finance in Artisanal and Small-scale Gold Mining\*](#) (Améliorer l'accès au financement formel dans l'extraction aurifère artisanale et à petite échelle) : Cette note d'information fournit une brève introduction à la question de l'accès au financement dans le secteur de l'EMAPE de l'or, en définissant les concepts et les questions clés, en résumant les expériences passées en matière de prestations de services financiers disponibles pour le secteur de l'EMAPE de l'or et en décrivant les modèles qui sont actuellement mis à l'essai. Le rapport passe en revue les obstacles existants et énumère des recommandations pour attirer davantage de financements et d'investissements formels. Publié à l'origine en 2020, le rapport a été mis à jour en juillet 2024 et est également disponible en français et en espagnol. La publication du rapport original a été accompagnée d'un [webinaire technique](#).
- [\*Access to Finance: Options for Artisanal and Small-Scale Mining\*](#) (Accès au financement : options pour l'exploitation minière artisanale et à petite échelle) : Ce rapport de recherche sur l'expérience mondiale en matière de financement de l'exploitation minière artisanale et à petite échelle passe en revue les expériences passées en matière de prestation de services financiers et connexes et formule des recommandations concernant les meilleures pratiques et les pistes possibles pour améliorer l'accès au financement sur la base de cette expérience. Également publié en français et en espagnol.
- [\*Unlocking Finance for Artisanal and Small-Scale Gold Mining: A Frontier Investment Sector\*](#) (Déverrouiller l'accès au financement pour l'exploitation minière artisanale et à petite échelle de l'or : un secteur d'investissement frontalier) : Ce rapport de recherche complète la recherche sur l'accès au financement en se concentrant spécifiquement sur l'opportunité pour les investisseurs privés de s'engager dans le secteur de l'EMAPE de l'or. Le document se concentre sur la manière d'identifier les sources de financement appropriées en fonction des différents types d'opérations et fournit des recommandations et des outils préliminaires aux groupes travaillant avec des EMAPE de l'or pour les aider à concevoir des programmes qui amélioreront la probabilité d'accéder à l'investissement. Également publié en français et en espagnol.

## FORMALIZATION AND COMMUNICATIONS:

- [\*Taxes, Fees, Royalties and the Formalisation of ASGM Producers and Exporters\*](#) (Formalisation et communication : Taxes, droits, redevances et formalisation des producteurs et exportateurs de l'EMAPE de l'or) : Ce rapport traite de la relation entre les régimes fiscaux nationaux et la formalité du secteur de l'exploitation minière artisanale et à petite échelle (EMAPE) de l'or. Plus précisément, l'auteur de l'étude tente de déterminer si le régime fiscal d'un pays – l'ensemble des taxes, droits et redevances – constitue un facteur important qui incite les producteurs et les exportateurs de l'EMAPE à se tourner vers l'informalité, et dans quelle mesure. Également publié en français et en espagnol.
- [\*Communicating about ASGM: Emerging trends, barriers, and recommendations\*](#) (Communiquer sur l'EMAPE de l'or : tendances émergentes, obstacles et recommandations) : Cette note d'information analyse l'état des lieux de la communication sur l'EMAPE de l'or (y compris les obstacles à une communication efficace) et les tendances émergentes, ainsi que les recommandations destinées aux communicateurs et aux décideurs. L'objectif est d'encourager l'apprentissage et l'adoption de pratiques de communication stratégiques et inclusives qui peuvent contribuer à renforcer le soutien au secteur et à reconnaître les nombreux cas où le secteur contribue au développement durable, tout en inspirant d'autres personnes à faire de même. Également publié en français et en espagnol.

## Diffusion et partage des connaissances

Les produits de la connaissance ne représentent que la moitié de l'histoire de la gestion de la connaissance. L'aspect le plus important de la connaissance est peut-être sa dimension sociale : la manière dont elle est partagée et la façon dont les gens interagissent avec elle. Le projet global a utilisé plusieurs approches pour s'assurer que les connaissances recueillies étaient diffusées, partagées et utilisées pour soutenir les activités et l'impact du programme.

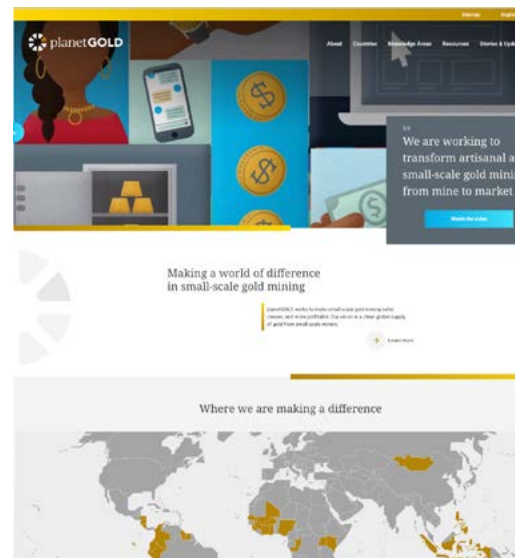


### SITE WEB DU PROGRAMME

Le site web [planetGOLD](#) est le centre de communication des informations sur le programme et de mise en ligne des produits de la connaissance, des publications, des informations sur les projets, des calendriers et des résumés d'événements, ainsi que des liens vers les organisations partenaires. Il s'agit d'une collection définitive, complète et organisée de ressources d'information sur l'EMAPE de l'or, y compris sur planetGOLD et les ressources de la communauté de l'EMAPE de l'or à l'échelle mondiale. Il a été développé et est géré par le Programme des Nations unies pour l'environnement, ce qui contribuera à assurer la pérennité du site au-delà de la durée de vie du programme.

Le site web comprend des informations générales et des FAQ sur l'EMAPE de l'or destinées au grand public, met en évidence les activités, les événements et les communications du programme, et héberge la bibliothèque de ressources et les collections conservées. Le site web comprend une page distincte pour chaque projet national, qui utilise ces pages pour le partage des connaissances et les communications spécifiques au pays. Le site web planetGOLD continue de se développer, avec des ressources et des pages supplémentaires au fur et à mesure que de nouveaux projets nationaux sont ajoutés au programme. En juin 2025, la bibliothèque de ressources comptait plus de 1 000 publications pertinentes issues de la littérature mondiale et de projets de l'EMAPE de l'or dans le monde entier. Le site comporte 27 pages web nationales contenant des informations et des mises à jour sur ces projets, 60 pages web indépendantes supplémentaires sur différentes questions pertinentes, et 17 collections organisées sur des sujets clés de l'EMAPE de l'or, qui mettent collectivement en évidence environ 70 des ressources les plus pertinentes de la bibliothèque.

Depuis le lancement du site web en 2019, le nombre total de visiteurs uniques s'élève à ce jour à plus de 250 000. Les États-Unis sont le pays à avoir accueilli le plus grand nombre de visiteurs (environ 27 500 visites). Les principaux pays du projet planetGOLD à partir desquels les visiteurs du site web se sont connectés sont les Philippines (environ 25 300 visites), le Pérou (environ 16 900), la Mongolie (environ 9 400), la Colombie (environ 8 400), le Burkina Faso (environ 8 300) et le Kenya (environ 8 100).



Le site web du programme

## FORUMS MONDIAUX PLANETGOLD

L'événement phare du programme planetGOLD est le Forum mondial bisannuel sur l'EMAPE de l'or. L'objectif du forum est de faciliter l'échange de connaissances avec la communauté mondiale de l'EMAPE de l'or sur toute une série de sujets. En raison de la pandémie de COVID-19, le [premier Forum mondial](#) a été organisé virtuellement à l'aide d'un logiciel de conférence spécialisé. Pendant trois jours, plus de 600 participants se sont connectés au Forum mondial virtuel et ont eu accès à 18 sessions techniques en trois langues. L'événement en ligne était conçu pour permettre aux participants d'assister simultanément aux sessions et de passer d'une session à l'autre pour écouter les intervenants qui les intéressaient le plus. Des fenêtres de messagerie ont été utilisées pour recueillir efficacement les questions et ont permis aux participants de discuter entre eux. Le succès du forum en ligne a démontré l'efficacité, l'inclusion et l'efficacité des événements en ligne en tant que moyen d'échange de connaissances.

Le premier Forum mondial planetGOLD sur l'EMAPE de l'or s'est tenu à Batangas, aux Philippines, du 3 au 5 juin 2024. Plus de 170 participants y ont assisté, parmi lesquels des membres du personnel des projets nationaux, des mineurs, des représentants du gouvernement et des experts du secteur. [L'événement](#) a proposé

treize sessions portant sur le financement, la biodiversité, la criminalité et les droits de la personne dans l'EMAPE de l'or, les moyens de subsistance des femmes, la formalisation et la technologie, ainsi que la nécessité de communiquer efficacement sur le sujet complexe de l'EMAPE de l'or. L'événement a également donné lieu à un concours de photos mettant en lumière les meilleures pratiques en matière d'EMAPE de l'or. Le dernier jour de l'événement a été consacré à des ateliers interactifs au cours desquels les participants ont appliqué les connaissances acquises au cours de la semaine à des scénarios régionaux spécifiques, afin de suggérer des approches d'intervention appropriées. Les participants ont indiqué que ces ateliers étaient l'un des aspects les plus utiles de l'événement, car ils permettaient une interaction et une discussion approfondies avec d'autres personnes, et ils ont recommandé que les événements futurs incluent davantage d'opportunités d'engagement entre pairs, de mise en réseau et d'échange de connaissances.

Tout a été mis en œuvre pour créer un programme équilibré et complet couvrant une grande variété de sujets et pour réunir des acteurs nombreux et diversifiés du monde entier. L'un des aspects les plus uniques et les plus attendus du Forum mondial a été l'intégration complète des mineurs et de leurs histoires dans tous les événements et toutes les discussions. Il y avait toujours au moins un mineur dans chaque panel, un panel était entièrement composé d'intervenants de l'EMAPE de l'or, et les femmes mineurs ont également joué un rôle de premier plan. Afin d'ancrer l'esprit des participants dans la pratique, chaque journée commençait par un panel différent de mineurs qui donnaient leur point de vue personnel sur le thème du jour.



*Participants au Forum mondial 2024 sur l'EMAPE à Batangas, Philippines*

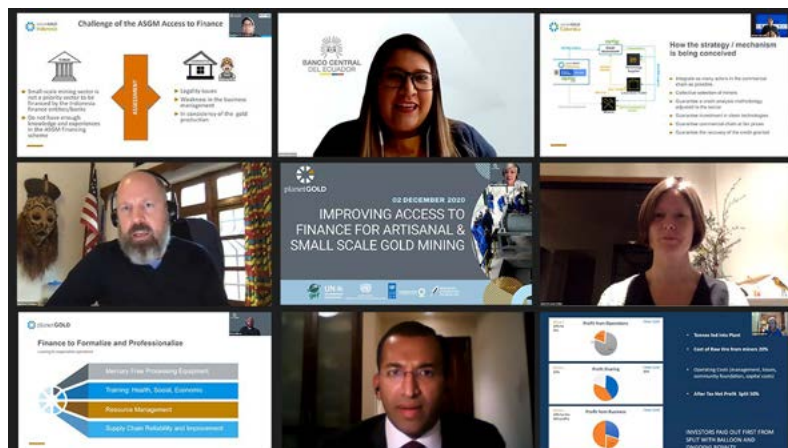
## AUTRES ÉVÉNEMENTS DE PARTAGE DES CONNAISSANCES

**Lancement du programme (2019) et bilan de planetGOLD (2021) :** L'événement de lancement du programme planetGOLD 2019 a présenté aux parties prenantes le programme planetGOLD et a créé un espace d'échange d'idées avec des membres de la communauté financière, des acheteurs et des utilisateurs d'or, des experts en politique d'exploitation minière artisanale et à petite échelle, et des gouvernements, concernant des opportunités spécifiques de collaboration, d'investissement et de création de chaînes d'approvisionnement en or responsables.

L'intention était de maintenir l'engagement de ces parties prenantes lors des forums mondiaux ultérieurs. Toutefois, en raison de l'annulation du premier Forum mondial en présentiel à cause de la pandémie de COVID-19, un événement d'information a été organisé pour tenir les parties prenantes au courant, tandis que la planification d'un Forum mondial virtuel était en cours. L'événement planetGOLD In Review 2021 a permis de passer en revue les réalisations des deux premières années du programme et de se projeter dans l'avenir, notamment en ce qui concerne l'expansion de planetGOLD. Les chefs de projet de chaque pays ont détaillé les progrès réalisés dans les principaux domaines programmatiques et les objectifs pour l'avenir, ainsi que leurs réflexions sur la lutte contre la pandémie de COVID-19 et sur leur appartenance à l'équipe globale de planetGOLD.

**Webinaires techniques :** Entre 2020 et 2021, alors que les projets du programme étaient lancés, l'équipe de projet global a organisé deux grands webinaires techniques afin de partager avec les équipes de projets nationaux l'expérience acquise en matière de financement et de technologie au niveau mondial. Pour compléter la publication de la note de synthèse « Améliorer l'accès au financement pour l'extraction d'or artisanale et à petite échelle », planetGOLD a organisé un [webinaire](#) de 2 heures sur l'accès au financement, au cours duquel des experts ont discuté des expériences passées en matière de fourniture de services financiers au secteur, des modèles actuels qui sont pilotés dans les pays participants et d'une vue d'ensemble des obstacles existants qui entravent l'attraction du financement formel et de l'investissement.

L'un des événements les plus innovants organisés par planetGOLD a été une [foire technologique virtuelle](#) de deux jours, à laquelle ont participé environ 200 personnes par jour. Les experts proposant des solutions sans mercure ont été invités à soumettre leur candidature pour participer à l'événement. L'équipe du projet global a ensuite travaillé en étroite collaboration avec les experts sélectionnés pour créer des présentations très visuelles de leur technologie, afin d'imiter l'expérience d'un salon professionnel en présentiel.



*Intervenants au webinaire de décembre 2020 sur l'accès au financement*

## Favoriser l'échange de connaissances entre les programmes



### ÉCHANGE DE CONNAISSANCES/COORDINATION ENTRE LES PROJETS NATIONAUX

Les ressources et les activités du projet global, ainsi que la promotion d'une communauté de soutien entre les projets, ont créé une atmosphère d'assistance mutuelle dans laquelle les projets ont appris les uns des autres et ont adopté des produits et des stratégies efficaces, évitant ainsi la duplication des efforts et empêchant les pays d'avoir l'impression de travailler de manière isolée. Ceci a créé un sentiment de camaraderie, de solidarité et, dans certains cas, de compétition amicale, parmi le personnel des projets nationaux. La promotion de ce type de soutien, de la part du projet global et des projets nationaux, a facilité le développement des capacités des professionnels des agences d'exécution situées dans ces pays, améliorant ainsi leur aptitude à diriger les projets et à fournir les activités techniques associées.

Le projet global a accueilli divers forums réguliers d'échanges entre pairs. Les appels bimensuels des chefs de projet ont permis à ces derniers de se connaître personnellement et de se sentir à l'aise pour partager leurs succès et leurs difficultés. Ces contacts réguliers ont fortement encouragé la coopération entre les programmes, et les projets ont souvent profité de l'occasion pour apprendre les uns des autres et échanger des produits et des stratégies qui pourraient être copiés dans leurs propres activités. En outre, chaque année, le programme planetGOLD organise une réunion de programme annuelle (RPA) interne qui permet aux projets nationaux de présenter des informations spécifiques sur l'avancement de leur projet aux agences de mise en œuvre et au comité directeur du projet. En raison de la pandémie de COVID-19, les deux premières réunions se sont tenues virtuellement. La première RPA en présentiel s'est tenue en 2022 à Kisumu, au Kenya. Des responsables nationaux de planetGOLD, des membres du secrétariat du FEM, des agences de mise en œuvre, des experts en communication et en sujets d'actualité, ainsi que des représentants locaux ont participé à la réunion. La réunion comprenait non seulement des sessions sur les activités du projet, mais aussi des discussions approfondies sur les expériences nationales spécifiques liées aux piliers du programme. La réunion comprenait des visites de systèmes de production sans mercure dans des mines de roche dure et des mines alluviales dans le comté de Vihiga et sur les rives de la rivière Yala.



Réunion de programme annuelle 2022 à Kisumu, Kenya

Le deuxième RPA en présentiel s'est déroulée sur une journée, juste après le Forum mondial 2024. La RPA s'est concentrée sur le partage des principaux défis liés à l'exécution de planetGOLD et sur la documentation des avantages environnementaux globaux et d'autres indicateurs transversaux, tels que la réduction de l'utilisation du mercure. Les discussions ont également porté sur les engagements des parties prenantes des projets nationaux planetGOLD, qu'ils soient réussis ou difficiles, y compris les stratégies efficaces d'engagement politique avec les

gouvernements et les difficultés liées aux engagements de cofinancement. La réunion s'est terminée par un débriefing de la réunion secondaire sur la communication, au cours de laquelle les agents ont partagé leurs expériences sur le terrain, l'engagement des jeunes et les stratégies de communication.

Étant donné que les projets nationaux exécutent des composantes communes, le projet global a soutenu, sur une base ad hoc, un échange interne entre les spécialistes des projets nationaux planetGOLD ayant un domaine d'expertise particulier. Par exemple, le projet a organisé une réunion virtuelle entre les experts techniques du projet responsables du développement et de la promotion des technologies de l'EMAPE de l'or sans mercure. Les intervenants ont été invités à présenter les types de minerais qu'ils ont rencontrés, les capacités techniques des organisations de l'EMAPE de l'or dans leurs pays, les technologies sans mercure proposées et envisagées, ainsi que les difficultés rencontrées lors de la mise en œuvre. Le projet global a également organisé des réunions virtuelles avec des spécialistes nationaux de l'égalité des sexes afin de partager des activités liées à l'égalité des sexes, telles que l'élaboration de plans d'action pour l'égalité des sexes, la collaboration avec des réseaux locaux de femmes, l'évaluation des lacunes en matière d'études sociales pour les mineurs artisanaux et la conception de subventions pour les femmes, pour n'en citer que quelques-unes.

## ENGAGEMENT AVEC LA DIRECTION DU PROGRAMME ET LES CONSEILLERS

**Groupe consultatif du programme :** Le projet mondial a constitué un groupe consultatif du programme (GCP) composé de parties prenantes et d'experts parmi les acheteurs d'or en aval (raffineries, joailleries), les organismes donateurs et les gouvernements, les entités financières, les praticiens de l'EMAPE de l'or et les universitaires. Le GCP joue un rôle clé en guidant et en encourageant les efforts du programme, afin de s'assurer que l'orientation du travail est pertinente pour les préoccupations pratiques des partenaires externes travaillant avec l'EMAPE de l'or. Au cours des réunions trimestrielles, organisées par le projet global, les membres du GCP ont fourni des conseils sur les domaines pertinents des activités du programme GOLD et ont échangé des informations sur les progrès et les résultats des activités en cours de leurs groupes constitutifs ; et ont servi de mécanisme de coordination en identifiant les domaines dans lesquels des efforts communs sont entrepris. Au cours de ces réunions, les projets nationaux ont eu l'occasion de présenter les points forts de leurs programmes et de dialoguer avec les membres du GCP.

Le projet global a travaillé en étroite collaboration avec le GCP pour le tenir informé des progrès réalisés dans les pays planetGOLD et intégrer ses commentaires. À une occasion, un membre du GCP a collaboré directement à une activité du projet : Italtreasures, un raffineur italien, s'est associé à planetGOLD Colombie pour s'approvisionner auprès d'une exploitation bénéficiaire. Par conséquent, en 2021, une chaîne d'approvisionnement a été conçue pour acheminer de l'or sans mercure depuis l'exploitation minière Mina La Gabriela jusqu'à Grupo Altea (anciennement « Anexpo »), puis jusqu'à Italtreasures, pour finalement atteindre une entreprise de produits de luxe.

## RÉUNIONS DU COMITÉ DIRECTEUR DU PROGRAMME (CDP) :

Environ deux fois par an, le projet global se réunit avec le **comité directeur du programme (CDP)**, qui comprend le secrétariat du FEM, le PNUE en tant qu'agence chef de file et d'autres agences de mise en œuvre (Conservation International, PNUD et ONUDI). Ces réunions portent sur les réalisations de haut niveau du projet global et les plans pour l'année à venir, les préoccupations ou les suggestions (par exemple un système de rapport en ligne permettant aux projets nationaux de saisir leurs données), et les mises à jour administratives, telles que l'examen et l'approbation du budget et du plan de travail. Ces réunions se tiennent soit virtuellement, soit en marge d'un rassemblement en présentiel tel que la Conférence des parties de la Convention de Minamata ou le Forum mondial.

## BASE PRINCIPALE DE PLANETGOLD

Cette **page web subsidiaire** a été créée en tant que page de référence interne pour les participants au programme, afin de localiser les principaux documents, formulaires et autres informations dont les participants au programme planetGOLD pourraient avoir besoin au cours de la mise en œuvre du projet. Elle permet de partager de manière privée des produits intermédiaires et des rapports internes, des modèles et des conseils pour les activités de planetGOLD, des enregistrements de webinaires et de formations internes, des informations sur les critères planetGOLD, des kits d'outils de communication et des lignes directrices, et d'autres produits planetGOLD visant à soutenir la mise en œuvre, contrairement au matériel destiné au public que l'on trouve sur le site web principal de planetGOLD.

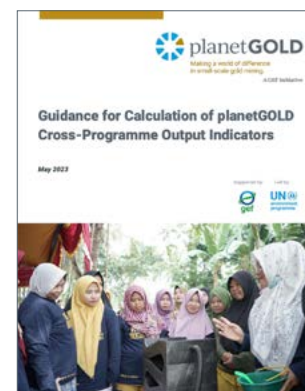
## Mécanismes de documentation des résultats du projet



### INDICATEURS TRANSVERSAUX

Le projet global a guidé l'établissement et l'application de normes communes pour la collecte et la communication de données sur quatre indicateurs transversaux qui représentent les progrès réalisés dans les quatre piliers du programme :

- **Réduction de l'utilisation du mercure** : Les projets rendent compte de la quantité de mercure réduite et/ou éliminée des exploitations existantes fondées sur le mercure. Les projets rendent également compte la quantité de mercure dont l'utilisation a été évitée pendant la durée de vie du projet grâce à la mise en place d'une nouvelle capacité de traitement sans mercure, ainsi que de la quantité de mercure dont l'utilisation a été évitée grâce à l'utilisation de cette nouvelle capacité pendant sa durée de vie.
- **Formalisation** : Nombre de mineurs recevant de l'aide dans les processus de formalisation, ventilé par genre.
- **Accès aux marchés** : Pour représenter les améliorations dans l'accès au marché, les projets rapportent à la fois la quantité d'or produite de manière responsable et conforme aux critères de planetGOLD, ainsi que la quantité d'or produite de manière responsable qui a été vendue sur les marchés formels.



*Document d'orientation élaboré pour les indicateurs transversaux de planetGOLD*

- **Accès au financement** : Les équipes de projets indiquent le montant des fonds mis à disposition grâce au développement de nouveaux mécanismes financiers, le montant auquel les mineurs/exploitations minières ont effectivement accès et le nombre de mineurs/exploitations minières recevant des fonds. Ces données sont ventilées par sexe et par statut autochtone, dans la mesure du possible.

Le projet a soutenu l'établissement de rapports sur ces indicateurs grâce à des conseils et à une formation portant sur leur calcul et au développement d'outils d'établissement de rapports en ligne. Le système mondial intégré de déclaration des données en ligne (iGOLD) a été créé sous la forme d'une application de base de données unique que toutes les équipes de projets nationaux doivent utiliser pour rendre compte de ces indicateurs. Ce système facilite le suivi continu et la production de rapports trimestriels et annuels sur l'état d'avancement du programme planetGOLD, afin d'aider à comprendre la contribution du programme aux efforts mondiaux de réduction de la pollution par le mercure.

- **Rapport trimestriel** : Chaque équipe de projet présente tous les trimestres des résumés des principales activités. À l'aide de ces données, l'équipe de projet global produira tous les trimestres des résumés présentant les principales activités et les progrès accomplis dans l'ensemble du programme.
- **Rapport annuel en ligne et rapport annuel d'avancement** : Les projets nationaux soumettent un rapport annuel qui comprend un rapport narratif sur les réalisations du projet ainsi qu'un rapport quantitatif et cumulatif sur les indicateurs transversaux. Ce rapport est utilisé pour créer un rapport annuel sur l'état d'avancement du programme, qui résume les progrès réalisés par le programme par rapport aux indicateurs, aux activités clés des différents piliers, ainsi qu'aux activités du projet global.

---

## DOCUMENTATION ET ÉVALUATION DES RÉSULTATS ENTRE LES PROGRAMMES

Le projet global s'est toujours efforcé de veiller à ce que les produits et ressources de connaissance produits par chaque pays soient partagés sur le site web du programme et avec d'autres participants au programme dès leur publication. Ceci est particulièrement important vers la fin de la période de mise en œuvre de chaque projet, afin de s'assurer que les résultats et l'analyse produits ont été saisis et diffusés, dans le cadre de la stratégie de sortie du pays. De telles données sont indispensables pour comprendre les voies menant à la réussite et pour façonner le processus de reproduction des futurs projets planetGOLD.

Afin de garantir une documentation comparable des activités du projet, le projet global a préparé une série de modèles (en anglais, en français et en espagnol) pour guider la description des activités du projet d'une manière cohérente : (1) les modèles de rapport de transfert de technologie invitent l'utilisateur à rassembler toutes les informations relatives à la prise de décision, à la mise en œuvre de l'équipement et à la formation ; (2) les modèles de rapport d'intervention financière recommandent des protocoles communs pour documenter les modèles d'accès financier testés et pour analyser les facteurs qui ont influencé leur succès ou leur échec ; et (3) les modèles de rapport sur la chaîne d'approvisionnement invitent les projets nationaux à rendre compte des activités et des résultats de la mise en œuvre des interventions visant à soutenir l'accès aux marchés formels pour l'EMAPE de l'or. Tous ces outils ont été conçus en collaboration avec les projets nationaux afin de faciliter la saisie de leurs progrès.

Pour faciliter la documentation des activités du projet, le projet global a commandé une série de rapports pour documenter les expériences nationales en matière de formalisation, d'accès financier, de mécanismes de la chaîne d'approvisionnement et d'interventions de communication. Les expériences de transfert de technologie ont également été consignées dans un document d'information préparé à la demande du secrétariat de la Convention de Minamata sur le mercure et soumis à la 5e conférence des parties. Ces rapports, ainsi que la collecte de données supplémentaires et les mises à jour finales des pays, ont été utilisés pour résumer et analyser les résultats des projets nationaux et préparer une [évaluation transversale](#). L'évaluation a porté sur les facteurs internes et externes de réussite et de difficultés, et a examiné la manière dont ces éléments varient en fonction des circonstances propres à chaque pays et les raisons de ces variations. L'évaluation comprenait également une analyse des interactions entre les activités relevant des principaux piliers du programme, en notant comment les succès ou les difficultés rencontrés dans un pilier ont pu favoriser ou limiter les succès dans d'autres piliers. Le rapport reflète également la manière dont les activités du projet global ont contribué/soutenu le programme planetGOLD dans son ensemble.



*Étudier l'évaluation transversale de la phase 1 du programme planetGOLD*



# Communications

L'objectif global du volet « communication » du projet global était de créer une identité visuelle unifiée, un récit stratégique cohérent et une coopération entre les projets nationaux. Il était important de présenter le message et la marque planetGOLD de manière cohérente tout au long du programme, afin de contrer les perceptions totalement négatives à l'égard des mineurs de l'EMAPE de l'or. Les communications du programme visaient à aider les médias, les gouvernements et les prêteurs à avoir un point de vue plus équilibré du secteur et à comprendre que les mineurs responsables s'efforcent d'adopter des pratiques minières toujours plus responsables sur le plan environnemental et social. Le projet global va au-delà de la simple communication des résultats du programme ; son objectif stratégique est de faire évoluer les mentalités.



## Marque et identité du programme

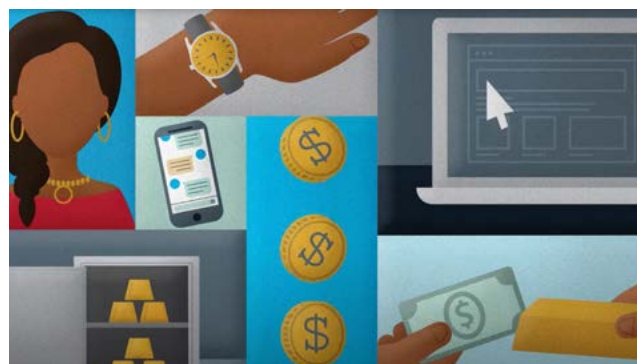
La première tâche de l'équipe de communication du projet global a été de diriger le développement collaboratif de la marque du programme. Parmi une série d'options, le comité directeur du projet (CDP) a choisi le nom de marque planetGOLD, avec le slogan « making a world of difference in small-scale gold mining » (Faire toute la différence pour les petites exploitations aurifères). Le projet global a également élaboré les déclarations de mission et de vision du programme, afin de refléter au mieux l'approche positive du programme et son désir de réhabiliter la réputation de l'EMAPE de l'or, en particulier dans le secteur financier :



**Mission de planetGOLD** : rendre l'exploitation minière de l'or à petite échelle plus sûre, plus propre et plus rentable

**Vision de planetGOLD** : un approvisionnement mondial en or propre provenant de petits exploitants miniers

Une fois l'identité de la marque et les lignes directrices du style visuel établies, l'équipe de projet global a créé une série de modèles pour différents types de produits de communication : fiches d'information, bannières, rapports, présentations, signatures électroniques, papier à en-tête, iconographie, graphiques et autres – essentiellement tous les outils susceptibles d'aider les projets à diffuser leurs messages en maintenant une image de marque cohérente dans l'ensemble du programme. En outre, un compte partagé sur le site web « Canva » a permis à toutes les équipes nationales d'utiliser des modèles numériques, des logos et des polices de caractères prédéfinis, ce qui a été largement utilisé par tous les projets.



Vidéo « explicative » créée par l'équipe de communication pour définir le récit et les objectifs du programme

## Créer une stratégie de communication globale coordonnée



Le projet global a permis de créer une stratégie de communication à l'échelle du programme pour donner un ton commun et guider les communications à travers planetGOLD. Le plan de communication stratégique reflète l'objectif principal du programme, qui est d'améliorer la perception du secteur de l'EMAPE et d'aider le public à reconnaître qu'avec de l'aide, le secteur peut opérer de manière responsable. Le plan stratégique décrit la manière dont la production de contenu est exécutée au niveau mondial et fournit un schéma directeur pour les stratégies de communication au niveau national. Les principaux objectifs stratégiques sont d'influencer les perceptions positives des mineurs au sein du public et du secteur financier, et de construire une base de communication solide qui puisse favoriser l'application généralisée des connaissances. Chaque projet national du programme a été chargé d'élaborer son propre plan de communication au niveau national en s'inspirant des stratégies et des messages décrits dans le plan de communication au niveau mondial.

La stratégie vise à recadrer le débat sur l'EMAPE de l'or autour de solutions, en soulignant les avantages sociaux, environnementaux et économiques des améliorations apportées dans le secteur. Dans la plupart des pays, les gens vivent dans les grands centres urbains ou à proximité, et les médias sont leur seule source d'information dont ils disposent sur les affaires rurales et lointaines comme l'EMAPE de l'or. Il est donc essentiel de fournir aux journalistes et aux médias des récits qui offrent une alternative aux descriptions faciles typiques des impacts négatifs et aux récits désordonnés autour de l'EMAPE de l'or. Plutôt que d'aborder les problèmes du secteur de l'EMAPE de l'or, la stratégie met l'accent sur les messages relatifs aux possibilités qu'offre une gestion plus responsable de l'EMAPE de l'or pour soutenir davantage les moyens de subsistance, contribuer à la croissance économique et rapporter des bénéfices aux investisseurs. Cette approche permet immédiatement au public de voir une voie à suivre, ce qui permet d'éviter de renforcer les récits négatifs ou de créer involontairement un sentiment plus négatif à l'égard de l'EMAPE.

La stratégie de production de contenu est axée sur la création de médias visuels humanisants dans lesquels les mineurs racontent comment l'exploitation minière améliore leur vie et comment ils améliorent à leur tour les méthodes qu'ils utilisent. Chaque article se concentre sur un ou plusieurs thèmes d'actualité définis dans le plan de communication stratégique.

### UNE APPROCHE NARRATIVE :



#### Aller au-delà des problèmes

Présentation du développement de l'EMAPE de l'or et des opportunités d'investissement



#### Les champions de la transition

Profil des expériences et de la vie des mineurs d'or artisanaux et à petite échelle



#### Technologies propres

Examen de la technologie nécessaire à l'élimination du mercure



#### Comblent le fossé financier

Comment des modèles financiers innovants peuvent aider les mineurs à se reconverter



#### Un secteur plus durable

Des communautés bénéficiaires tout en protégeant les écosystèmes et la biodiversité



#### Intégration de la dimension de genre

Promouvoir l'équité entre les sexes et la promotion des femmes mineurs



#### Chaînes d'approvisionnement responsables

Histoires sur la traçabilité, les marques, la manière dont les consommateurs peuvent aider

Parmi les exemples notables de projets nationaux ayant adopté l'approche stratégique globale de la communication, citons les Philippines, où l'équipe de communication a très clairement adopté la stratégie de communication avec les médias du projet global, en intégrant plusieurs interventions efficaces auprès des médias dans son plan de travail, notamment des [sessions de « media kapihan » \(déjeuner-causerie\)](#) avec les journalistes reflétant directement la stratégie narrative du programme. Ce projet a également collaboré étroitement avec le projet global durant l'[atelier pour les journalistes internationaux](#) réalisé en 2024. [La Colombie](#) et [le Pérou](#) ont tous deux clairement adopté le même type d'approche narrative, en intégrant des témoignages directs de mineurs dans leurs produits de communication pour servir d'inspiration à d'autres mineurs qui pourraient suivre la même voie, et pour définir les résultats directs du projet ou les stratégies gagnantes.

## Lignes directrices en matière de communication



Sur la base de la stratégie de marque et de communication, le projet global a créé une série de lignes directrices pour aider les projets nationaux à mener une communication cohérente sur le programme. Ceci inclut ce qui suit :

### LIGNES DIRECTRICES EN MATIÈRE DE STYLE

Ce [guide](#) présente l'identité de marque créée pour le programme planetGOLD. L'utilisation de ces composants a permis de maintenir un aspect et une sensation cohérents sur tous les canaux de communication, et a permis une coordination synchronisée entre les équipes mondiales. Les éléments de la marque sont décrits et des exemples sont présentés sur différents supports. Des liens sont indiqués pour les bibliothèques de logos, les palettes de couleurs, les polices de caractères, ainsi que les modèles de présentation et de documentation.



Guide de style du programme

### LIGNES DIRECTRICES EN MATIÈRE DE MESSAGES

Tout comme les orientations en matière d'image de marque et de style fournissent un cadre commun pour la conception graphique, des lignes directrices en matière de messages ont été créées pour canaliser le contenu des communications dans des directions stratégiques spécifiques. L'accent a été mis sur la stratégie et non sur les résultats. S'écartant de la modalité habituelle de communication sur le développement, qui consiste à promouvoir le travail du projet, les lignes directrices en matière de messages posent les questions suivantes : « à qui voulons-nous nous adresser et comment allons-nous les persuader ». Tout en soulignant que les pays adapteraient les orientations globales en fonction de leurs besoins, en utilisant leurs propres termes et leur propre approche, les lignes directrices en matière de messages définissent un langage commun et des arguments à utiliser dans les interactions avec les médias, les gouvernements et les prêteurs. L'objectif était d'humaniser les mineurs et de montrer comment ils peuvent exercer leurs activités sans avoir recours au mercure, minimiser les impacts et payer leurs impôts et leurs échéances de prêt comme n'importe quelle entreprise légitime.

## BOÎTE À OUTILS POUR LA COMMUNICATION

Une boîte à outils de communication a été créée pour aider le personnel des projets nationaux à accéder facilement aux orientations en matière d'image de marque et pour aider les responsables de la communication à concevoir efficacement leurs stratégies, à adapter les ressources et à mettre en œuvre des plans en harmonie avec les lignes directrices mondiales en matière de style et de messages. Parmi les ressources médiatiques d'accompagnement se trouvent une vidéo explicative animée et une présentation de diapositives introduisant la théorie du changement du programme planetGOLD, à utiliser lors des réunions de lancement et d'introduction des parties prenantes.

## Mise en œuvre d'une stratégie de communication globale



### HISTOIRES ET ARTICLES

Chaque année, chaque équipe de projet national était censée publier au moins un article sur le blog du site web planetGOLD. Ces articles soit partageaient des nouvelles et des mises à jour sur les activités du projet, soit ils étaient publiés sous forme d'articles « Voices » (Voix) présentant des réflexions, des observations et l'analyse des membres de l'équipe du projet national. Plusieurs histoires publiées sur le site web illustrent l'approche du programme qui consiste à mettre en avant différents mineurs, membres de la communauté ou des exploitations en racontant leurs expériences et l'impact des initiatives du projet sur leur vie. Dans certains cas, des auteurs extérieurs au programme planetGOLD ont également été invités à publier des articles présentant de nouvelles recherches ou des initiatives connexes pour le secteur de l'EMAPE de l'or. À ce jour, environ 370 articles ont été publiés sur le site web.

En complément des articles traditionnels de type blog publiés sur le site web, le projet global a hébergé et mis à la disposition des projets nationaux une plateforme pour la publication de reportages photographiques riches en médias, en fournissant des outils sophistiqués mais conviviaux pour présenter des photos et des vidéos provenant des zones où les projets sont actifs. Ces publications de reportages photographiques sont hébergées sur le site [stories.planetgold.org](https://stories.planetgold.org).

### EXPÉRIENCES INTERACTIVES À 360°

Il est plus facile pour les gens de comprendre l'exploitation responsable de l'or à petite échelle s'ils peuvent en voir des exemples concrets. Il est important d'organiser des visites en personne sur des sites miniers améliorés où l'on peut observer l'exploitation minière responsable en temps réel, mais ces visites peuvent également s'avérer difficiles d'un point de vue logistique, coûteuses et peu pratiques lorsqu'il s'agit d'atteindre des groupes de personnes plus importants ou le grand public. Avec la popularité croissante des outils numériques interactifs, le projet global a utilisé des technologies numériques immersives pour aider à reproduire l'expérience sur le terrain, en utilisant des images de caméra fixe à 360° pour créer une visite interactive de divers sites miniers de planetGOLD où les technologies sans mercure sont présentées. En cliquant sur les équipements et les caractéristiques clés, on accède à des explications sur les processus et à des vidéos, et les participants peuvent se déplacer et explorer les installations.

L'équipe de communication mondiale a d'abord mis au point, à titre de preuve de concept, une [visite multimédia interactive](#) d'un projet de démonstration sans mercure installé dans

le cadre du projet guyanien. Elle a été présentée sur le site web du programme et a également été utilisée lors de la conférence de clôture du projet guyanien pour présenter aux mineurs et aux autres parties prenantes du secteur de l'EMAPE de l'or la technologie qu'ils avaient installée sur le site isolé de la région 8. Par la suite, l'équipe a produit un projet multimédia plus vaste appelé « [Expérience 360](#) », présentant des photos, des vidéos et des informations à 360 degrés pour décrire la portée mondiale des pays participant au programme. Ce projet a été diffusé en ligne et lors d'événements tels que la septième assemblée du FEM, la cinquième réunion de la Conférence des parties à la Convention de Minamata sur le mercure et le Forum mondial 2024 sur l'EMAPE de l'or.

## PRODUCTION VIDÉO

L'équipe de communication du projet global s'est concentrée sur le contenu vidéo en tant que stratégie pour diffuser des messages et du contenu en ligne à des publics nouveaux et existants, en particulier sur les médias sociaux et YouTube où le contenu vidéo de courte durée est devenu dominant.

**Dispatches From the Field** (Dépêches du terrain) était une série vidéo régulière de planetGOLD mettant en lumière des histoires uniques provenant de pays participant au programme planetGOLD, qui s'efforcent de montrer la voie vers des pratiques d'exploitation minière artisanale et à petite échelle de l'or plus propres et plus efficaces, qui profitent à tous, de la mine au marché. Chaque épisode examinait certains obstacles auxquels les mineurs étaient confrontés, tout en présentant des champions qui franchissent les barrières pour faire progresser l'exploitation minière responsable et apporter des changements significatifs sur le terrain. En définitive, la série visait à présenter et à célébrer les répercussions positives que le programme avait sur les individus et les communautés en vue d'abolir le mercure dans l'exploitation minière artisanale et à petite échelle de l'or.

Outre les épisodes de « Dispatches from the Field », le projet global a produit et diffusé des vidéos indépendantes de courte durée présentant des témoignages de mineurs dans les pays du projet, des vidéos sur l'égalité des sexes dans l'EMAPE de l'or pour la Journée internationale de la femme, des vidéos sur une EMAPE de l'or plus responsable pour la Journée internationale de la biodiversité, et une série de [vidéos résumant les progrès réalisés](#) dans le programme.

### DISPATCHES FROM THE FIELD

 **17 épisodes** à ce jour

 **+ de 242 500 vues** sur YouTube

 Également **distribué nativement** sur LinkedIn, Facebook et X

 La page web de la série sur planetgold.org est **la 5e la plus visitée**

### EN CHIFFRES : Diffusion de vidéos sur YouTube



**Plus de 905 650 vues**  
à ce jour



**Plus de 9 950 abonnés**



**Plus de 25 600 heures**  
de visionnage

## BULLETINS D'INFORMATION PAR COURRIER ÉLECTRONIQUE

Le projet global a publié des bulletins d'information trimestriels, avec des éditions spéciales pour les annonces importantes. Ce sont des facteurs clés pour la sensibilisation et l'engagement dans des événements (comme les forums et les webinaires) et des processus (comme les rapports annuels et le partage des connaissances), et pour la promotion des réalisations et des innovations parmi les projets nationaux. À ce jour, 21 bulletins d'information et annonces ont été distribués à 1 661 abonnés.

## SENSIBILISATION DES MÉDIAS

La couverture médiatique de l'EMAPE de l'or tend à se concentrer sur les aspects les plus dramatiques et négatifs, tels que l'illégalité, la dégradation de l'environnement et les incidences sociales néfastes. Le projet global visait à exposer, encourager et soutenir les journalistes afin qu'ils intègrent des solutions et les avantages du développement des communautés rurales dans leur traitement des questions relatives à l'EMAPE de l'or, afin de contrebalancer les messages négatifs. L'équipe a présenté des histoires qui ont un intérêt médiatique et des interviews d'experts, a élaboré des articles d'opinion ou des blogs invités, et a essayé d'amener les journalistes à aller « au-delà des gros titres » pour explorer les personnes qui exploitent les mines et la manière dont elles s'intègrent dans la société. L'équipe de projet global a créé un [dossier de presse](#) servant d'outil pour atteindre les médias, articuler la théorie du changement du programme, répondre aux questions fréquemment posées et orienter les journalistes vers les atouts et les ressources qu'ils peuvent incorporer dans leurs reportages. Elle a également dispensé une formation médiatique en ligne et en présentiel aux coordinateurs de communication des projets nationaux afin qu'ils puissent également gérer leurs relations avec les médias de manière à recadrer la couverture médiatique de l'EMAPE de l'or.

L'activité de sensibilisation des médias la plus intense a peut-être eu lieu lors d'un atelier 2024 « [Beyond the Headlines](#) » ([Au-delà des gros titres](#)) aux Philippines, au cours duquel un groupe de journalistes nationaux et internationaux a été invité à visiter l'usine de traitement du minerai sans mercure construite par planetGOLD Philippines à Paracale. Au total, 227 journalistes du monde entier ont posé leur candidature en échange de la publication d'un article d'actualité axé sur les solutions à propos de cette expérience. Six participants ont été sélectionnés et ont pris l'avion à destination de Camarines Norte, aux Philippines, où un formateur professionnel en journalisme du réseau Solutions Journalism Network a assuré la formation, l'accompagnement sur le site de la mine et l'organisation d'ateliers de rédaction après la formation. Au moins 7 rapports journalistiques ont été publiés à la suite de cette activité, offrant ainsi une perspective plus positive et nuancée sur l'EMAPE de l'or. Un autre exemple de reportage international auquel le projet global a contribué comprend un [article du New York Times paru en 2022](#) sur l'or de l'EMAPE extrait de manière responsable utilisé dans les montres. Le journalisme de solutions est une pratique très bénéfique pour les projets de communication sur l'EMAPE de l'or car il préconise d'aller au-delà de l'investigation des problèmes et des récits simplistes et de « compliquer le récit » sur des questions complexes. Il requiert des journalistes qu'ils ne se contentent pas d'expliquer les problèmes, mais aussi qu'ils couvrent les personnes et les projets qui s'efforcent de les résoudre.



*Des journalistes proposent des idées d'articles axés sur les solutions lors de l'atelier « Beyond the Headlines » (Au-delà des gros titres)*

## SENSIBILISATION DES MÉDIAS SOCIAUX

L'équipe de projet global a hébergé des comptes sur LinkedIn, Facebook, X et Bluesky où elle a partagé les dernières informations sur les projets menés dans le cadre du programme, ainsi que les principaux produits de connaissance élaborés par planetGOLD et d'autres acteurs œuvrant à la promotion de pratiques responsables et sans mercure dans le secteur de l'EMAPE de l'or. Bien que chaque projet national ait déterminé la stratégie de diffusion des médias sociaux la plus efficace pour lui, il a été soutenu par une multitude de documents produits tout au long du programme, et ses messages sur les médias sociaux ont également été partagés avec les comptes mondiaux afin d'accroître leur portée et de créer une image sur Internet plus intéressante, utile et complète du développement de l'EMAPE de l'or dans le monde entier.

Le projet global produit ces « ensembles de contenus prêts à l'emploi » pour la distribution à travers les réseaux de partenaires, y compris des modèles graphiques pour les réseaux sociaux créés sur la plateforme de conception en ligne « Canva » pour une utilisation dans tout le programme. Il est ainsi beaucoup plus facile de produire un contenu standard tel que des messages sur le mercure et la santé ou de promouvoir les réalisations nationales en matière de réduction du mercure, en combinant des informations provenant des ressources du site web et des normes prédéfinies de planetGOLD en matière d'image de marque, de couleur, de police de caractères et de mise en page.

## SENSIBILISATION ET SOUTIEN AUX ÉVÉNEMENTS

L'équipe de communication du projet global a apporté son soutien à l'exécution d'activités de sensibilisation lors d'événements tels que l'ACPE, le SOCAP, les COP de Minamata, les Forums mondiaux et autres, en développant et/ou en promouvant des produits et des supports de connaissance pertinents du programme.

Lors de la COP3 de Minamata en novembre 2019, planetGOLD a organisé une exposition pour présenter le programme nouvellement lancé. Un événement secondaire intitulé « planetGOLD-Solutions for the ASGM Sector » a également été organisé pour aborder certaines des principales questions liées au secteur de l'EMAPE de l'or, notamment la formalisation, le financement et les technologies pouvant éliminer le recours au mercure. Grâce à une vidéo, l'événement a permis de faire entendre la voix des mineurs pendant la COP, afin d'identifier les problèmes pratiques et les obstacles à la réduction/élimination du mercure dans l'EMAPE de l'or. Un groupe d'experts et le public ont présenté des perspectives et des solutions possibles.

Pour l'Assemblée du FEM 2024, l'équipe de communication du projet global a créé un stand d'exposition temporaire pour promouvoir les documents du programme et les visites interactives de la mine dans l'expérience 360 afin de faire connaître les produits et les messages du programme aux principaux représentants gouvernementaux et aux organisations présentes. En octobre/novembre 2024, le projet global a organisé une nouvelle exposition lors de l'événement COP5 de la Convention de Minamata sur le mercure, présentant le stand temporaire que le projet global avait développé, y compris l'expérience 360, ainsi que des rapports et des documents clés du programme.



*Les participants parcourent l'expérience 360 lors de l'événement COP5 de la Convention de Minamata sur le mercure | Photo : Convention de Minamata sur le mercure/Kiara Worth*

## Soutenir les équipes de communication des projets nationaux



L'équipe de projet global a permis aux équipes de projets nationaux de tirer profit de la coopération avec d'autres équipes de projets nationaux et d'apprendre d'eux de bien des façons :

Le **réseau de communication planetGOLD** a été créé en tant que communauté de pratique pour les spécialistes de la communication de tous les projets du programme. Hébergé et entretenu activement par le projet global, il a constitué une source régulière d'apprentissage, de partage d'expériences et de coopération entre les projets du programme. Grâce à des réunions trimestrielles régulières au cours desquelles les responsables de la communication des projets ont échangé sur les stratégies, les activités et les résultats en matière de communication de leurs projets, et grâce à deux réunions en présentiel (au cours desquelles les spécialistes nationaux ont souvent animé des sessions et des discussions de groupe) ainsi qu'à des engagements en ligne via une plateforme en ligne appelée Basecamp et un groupe WhatsApp, les équipes de projets se sont activement engagées dans l'apprentissage partagé et la coopération. L'équipe de projet global a également organisé des ateliers pour les équipes de projets nationaux sur des sujets tels que la photographie, la vidéographie, les techniques d'interview et la publication numérique sur le web, entre autres, ce qui a aidé les équipes nationales à créer le meilleur contenu et les meilleures pratiques possibles en matière de communication.



# Avantages d'une approche programmatische

## AVANTAGES GLOBAUX

Le principal avantage de l'approche programmatique appliquée par planetGOLD est que les pays individuels ne travaillent pas de manière isolée, mais poursuivent des objectifs communs en utilisant des stratégies alignées, ce qui permet un apprentissage et un impact plus rapides. Les équipes de projets nationaux ont pu partager leurs ressources et apprendre les uns des autres d'une manière qui facilite davantage leur progression au-delà de ce qui aurait été possible individuellement. Ce type d'approche concertée est particulièrement approprié pour s'attaquer à un problème mondial tel que la pollution par le mercure.

Les avantages de l'approche programmatique ont été particulièrement évidents lors de la pandémie de COVID-19. Tous les pays de la phase 1 de planetGOLD ont été confrontés à la pandémie au moment même où ils démarraient leurs projets, et les réunions régulières du projet sont devenues un lieu où les participants pouvaient s'interroger mutuellement sur la manière dont ils avaient résolu les problèmes communs auxquels ils étaient tous confrontés. Au fur et à mesure que l'équipe de projet apprenait à quel point il était utile de partager les échecs autant que les progrès, cette pratique s'est généralisée à tous les aspects de la mise en œuvre du projet.

En outre, l'application de stratégies alignées et de méthodes communes pour rendre compte des résultats permet de mieux comparer les progrès entre les projets et facilite l'apprentissage par les praticiens et les parties prenantes externes. Enfin, le fait de faire partie d'un programme global confère aux équipes de projets, et à la question de l'EMAPE de l'or, plus de poids et de visibilité que ne pourraient en avoir les équipes de projets individuels. Ce niveau d'attention plus élevé peut s'avérer particulièrement utile pour contrer les perceptions négatives des institutions financières, des médias, des gouvernements et des communautés. L'association au programme planetGOLD a conféré une légitimité aux initiatives promues par les projets nationaux, car il était clair qu'une communauté internationale soutenait le projet. Ce positionnement a potentiellement aidé des entités gouvernementales et financières de premier plan à voir que l'EMAPE de l'or peut être considérée comme un moyen de subsistance légitime qui mérite un soutien réglementaire et un financement appropriés.



## FINANCEMENT

Si les projets des différents pays font appel à des sources nationales de financement commercial, le financement formel fait également partie d'un système mondial régi par des méthodes communes d'évaluation des risques et des opportunités. Le projet global a présenté les arguments en faveur de l'EMAPE de l'or à la communauté financière internationale, contribuant ainsi à modifier la perception des principaux investisseurs de l'industrie minière et d'autres leaders de la finance mondiale, et en établissant des liens avec le secteur de l'investissement qui pourront être renforcés au fur et à mesure qu'apparaissent des opportunités d'investissement responsables et susceptibles d'être financées. Il aurait été difficile pour les projets nationaux d'assurer eux-mêmes une telle diffusion. En outre, le projet global a produit une multitude de ressources et d'outils pour éduquer le secteur financier et pour guider la production de rapports techniques, d'analyses et de plans d'affaires sur les opportunités de l'EMAPE de l'or qui parlent le langage commun des finances mondiales. Le contenu de ces documents est basé sur les enseignements tirés des contacts avec des centaines d'acteurs de la communauté internationale de l'investissement.

---

## GESTION DES CONNAISSANCES

En collectant, synthétisant, traduisant, diffusant et socialisant des informations clés sur le secteur de l'EMAPE de l'or, et en disposant de plateformes pour un échange régulier de connaissances, le projet global a aidé les équipes de projets nationaux à tirer parti des dernières décennies d'expérience qu'elle a acquise à travers le monde, créant ainsi des gains d'efficacité exponentiels. Le projet global a également pu synthétiser des documents sur des questions d'importance mondiale telles que les meilleures pratiques pour la gestion du cyanure dans l'EMAPE de l'or, une activité qu'il serait inefficace de réaliser individuellement dans chaque projet. Le fait d'avoir tout le matériel relatif à planetGOLD sur un seul site web (plutôt que sur les pages web des projets individuels) est également plus efficace et permet aux partenaires et aux alliés de trouver plus facilement des informations sur le programme. L'accent mis par le projet global sur la saisie des résultats des projets nationaux a également accru la visibilité mondiale et donc l'impact potentiel des résultats des projets nationaux.



La coordination mondiale a également eu des avantages pratiques pour mettre en œuvre les projets de façon plus harmonieuse. Par exemple, la création de modèles standard pour l'établissement de rapports sur le transfert de technologie, le financement et les activités de la chaîne d'approvisionnement a permis de s'assurer que des ensembles communs d'informations étaient collectés dans tous les projets, de faire en sorte que les projets respectent une norme commune en matière de documentation et de faciliter l'analyse transversale. Des méthodes communes d'établissement de rapports sur les indicateurs ont permis aux projets nationaux d'établir plus facilement leurs rapports réguliers et d'agréger les résultats afin de mieux comprendre les impacts et les avantages à l'échelle du programme. Les modèles de gestion financière créés pour les chefs d'entreprise de l'EMAPE de l'or peuvent les aider à suivre et à améliorer leurs activités, et les modèles de rapports techniques leur donnent une base solide pour entamer des conversations avec le secteur financier. Des modèles de communication, des guides pour rédiger les messages et des dossiers de presse ont aidé les pays à diffuser leurs messages de manière cohérente et efficace, tout en s'adaptant au contexte local. Les formations standard sur l'éducation financière et l'amélioration de l'accès aux chaînes d'approvisionnement fournissent aux projets des supports de formation de base à partir desquels ils peuvent élaborer des programmes adaptés aux conditions locales. Tous les modèles, formations et guides resteront sur le site web de planetGOLD et continueront à être utilisés dans les projets planetGOLD à l'avenir.

---

## COMMUNICATIONS

Grâce à la coopération avec les projets nationaux planetGOLD, le projet global a favorisé une identité visuelle unifiée, un récit stratégique cohérent et une coopération synergique entre les projets nationaux. Il est à noter que les nouveaux projets entrant dans le cadre du programme au cours de la deuxième phase ont permis de faire remarquer la profondeur et l'utilité des ressources disponibles, en particulier en termes d'orientation et de contenu de la communication. Le volet « communication » était unique en ce sens qu'il bénéficiait de ressources mondiales et nationales, ce qui a permis au programme de combiner économies d'échelle et adaptation locale.

L'approche programmatique présente également des avantages pratiques qui soutiennent la mise en œuvre des projets. L'établissement de normes globales pour l'image de marque, les messages et l'engagement auprès des médias peut faire gagner beaucoup de temps et d'argent aux projets individuels. La création d'une stratégie de communication commune à laquelle chaque pays contribue permet de garantir que les messages clés, les idées et les récits resteront valables au-delà de la durée de vie d'un projet. Cela contraste avec les projets où la communication de messages s'arrête immédiatement après leur clôture. La stratégie de communication adoptée par le programme a modifié le discours habituel sur la manière dont les projets d'aide internationale sont décrits, passant d'un discours traditionnel centré sur le donateur à une communication centrée sur les bénéficiaires, les mineurs et leurs communautés.

Grâce à l'approche programmatique, les chargés de communication qui ont rejoint la deuxième phase ont pu bénéficier directement des enseignements tirés de la première phase. Ce développement de réseau entre les responsables de la communication dans l'ensemble du programme s'est révélé particulièrement efficace pour le partage d'expertise, l'apprentissage entre pairs et l'échange de matériel et de méthodes, ce qui a accru l'efficacité et l'efficience des communications. Lors de la réunion en présentiel du réseau de communication planetGOLD en 2024, par exemple, tous les responsables de la communication des projets nationaux de

## AVANTAGES D'UNE APPROCHE PROGRAMMATIQUE

la première phase ont présenté leurs activités et leurs réalisations en matière de communication, ce qui a donné lieu à des discussions animées et a permis de répondre à de nombreuses questions posées par des responsables de la communication plus récents à la recherche de conseils. Le projet global a également facilité les rencontres entre les responsables de la communication de la première et de la deuxième phase, en particulier ceux de la même région, ce qui leur a permis de se rencontrer individuellement et d'échanger des conseils sur les stratégies de communication efficaces. Autre exemple : les responsables de la communication de la région Amérique latine ont collaboré à la création d'une [page Facebook régionale partagée](#) pour diffuser des mises à jour et du contenu, en ciblant les mineurs de leur région commune. En outre, au plus fort de la pandémie de COVID-19, plusieurs responsables de la communication ont demandé à planetGOLD Pérou de partager des fichiers de conception modifiables pour la sensibilisation de la communauté et le matériel de vulgarisation qu'ils ont développé pour promouvoir les conseils en matière de SST, tels que des autocollants et des dépliants. L'équipe de projet au Guyana a indiqué qu'elle avait traduit et légèrement modifié ces documents pour les distribuer aux communautés dans leurs zones de projet.




# Enseignements tirés


Cette évaluation du projet global du programme planetGOLD a révélé un certain nombre d'enseignements et de conclusions concernant la coordination globale du programme, la gestion des connaissances et la communication.

## Coordination globale du programme

 **Créer des ressources communes pour le programme afin de soutenir la mise en œuvre le plus tôt possible dans le cycle de vie du programme.**

Au cours de l'exécution de la phase 1 du programme, le projet global de planetGOLD a permis de développer des normes de marque pour le programme, des outils d'établissement de rapports, des modèles et des conseils spécifiques aux activités planetGOLD, des outils de communication et des directives, ainsi que d'autres produits visant à soutenir la mise en œuvre du projet. Ils ont été créés en consultation avec les équipes de projet, en tenant compte de considérations pratiques sur les besoins et les capacités des projets. Toutefois, les pays participant à la première phase du programme planetGOLD ont indiqué qu'une plus grande clarté sur les exigences du projet global dès le début du programme leur aurait permis de gagner du temps et de répondre aux attentes de manière plus complète dès le départ. Par exemple, les équipes de planetGOLD Guyana et Indonésie avaient déjà mis en place leur programme de communication et étaient donc au départ en décalage avec le reste de planetGOLD.

 **Travailler en plusieurs langues.** Bien que de nombreux membres de l'équipe du projet de la phase 1 du programme planetGOLD, en particulier les chefs de projet, soient multilingues, il est apparu clairement qu'il était nécessaire de fournir des services d'interprétation lors des réunions et de traduire les documents et ressources clés du programme, afin de promouvoir une meilleure compréhension des exigences du programme parmi l'ensemble du personnel et de favoriser un échange de connaissances fructueux. Le fait de permettre aux gens de travailler dans leur langue maternelle a également favorisé un sentiment de respect et d'inclusion parmi les participants au programme.

 **Favoriser les connexions régionales.** Les pays planetGOLD, en particulier dans la région de l'Amérique latine, ont organisé eux-mêmes des échanges et des visites de sites entre les équipes de projet, ce qui a largement contribué à l'adoption et à la reproduction des approches au-delà des frontières. Les points communs entre les conditions géologiques, techniques, sociales et juridiques ont permis de transposer les approches d'un pays à d'autres pays de la région.



### **Offrir des espaces sûrs pour apprendre et discuter des défis à relever.**

L'équipe de projet global de planetGOLD a cherché à favoriser un environnement de confiance dans lequel le personnel du projet pouvait partager ouvertement les défis difficiles auxquels il était confronté et les solutions éprouvées qu'il avait trouvées, et apprendre de l'expérience de leurs pairs. À titre d'exemple, le réseau de communication planetGOLD a démontré la philosophie du partage d'outils et d'expériences. L'organisation d'une communauté de pratique des responsables de la communication par le biais de réunions virtuelles et de rencontres en personne ainsi que l'utilisation d'outils en ligne pour rester en contact, tels que Basecamp et WhatsApp, ont permis aux équipes de communication de nouer de nouvelles relations, de mettre en œuvre des stratégies et des activités de communication régionales ou complémentaires et, le cas échéant, de donner à d'autres projets l'accès à du matériel pouvant être reproduit et réutilisé dans d'autres contextes nationaux.

## Communications



### **Se concentrer sur les représentations positives des mineurs responsables dans les médias.**

Les informations relatives au potentiel de l'EMAPE de l'or à adopter des pratiques plus propres et plus responsables ont permis à des publics tels que les fonctionnaires, les financiers et d'autres décideurs clés de reconnaître la façon dont le secteur peut s'améliorer s'il bénéficie du soutien adéquat.



### **Utiliser la vidéo et d'autres supports visuels pour raconter des histoires percutantes.**

Le contenu vidéo a la capacité unique d'interpeller et de persuader le public d'une manière que d'autres types de contenu ne peuvent pas égaler. Des produits tels que « Dispatches from the Field » ont contribué à faire connaître le côté humain de l'EMAPE de l'or et à contrer les récits simplistes et partiels sur les mineurs. D'autres produits à orientation visuelle ont également contribué à faire connaître l'expérience de l'EMAPE de l'or lorsque les visites en personne étaient difficiles d'un point de vue logistique, coûteuses et peu pratiques pour atteindre le grand public. Le stand d'exposition temporaire faisant la promotion de l'expérience 360 de planetGOLD et la visite du site de démonstration sans mercure à 360 degrés créé pour le Guyana en sont des exemples.



### **Engager activement les journalistes en faveur d'une couverture plus nuancée de l'EMAPE de l'or.**

L'atelier journalistique 2024 « Beyond the Headlines » (Au-delà des gros titres) qui s'est déroulé aux Philippines est un exemple qui va au-delà de l'engagement médiatique habituel afin de donner une image plus riche et plus complexe du secteur, de ses défis et de ses promesses. En fournissant aux journalistes des exemples concrets de solutions prometteuses appliquées sur le terrain, en leur donnant la possibilité de rencontrer des mineurs de l'EMAPE de l'or et des experts qui peuvent parler des avantages de l'exploitation minière sans mercure, et en leur donnant l'occasion de voir directement comment l'EMAPE de l'or peut fonctionner de manière responsable, le projet a favorisé des points de vue plus nuancés, ce qui a abouti à une couverture médiatique plus équilibrée et plus axée sur les solutions. Au niveau national, les équipes des projets les plus réussis ont fait des efforts proactifs pour maintenir le contact et établir des contacts supplémentaires dans les médias dès le début, et pour être une source fiable sur la question de l'EMAPE de l'or.

## Gestion des connaissances



### **Promouvoir la collecte et le partage d'informations sur le secteur de l'EMAPE de l'or, et pas seulement sur le programme.**

Le site web de planetGOLD vise à créer une collection complète de ressources d'information sur l'EMAPE de l'or, non seulement de planetGOLD mais aussi de la communauté de l'EMAPE de l'or dans le monde entier. Par conséquent, la bibliothèque de ressources comprend des documents de référence provenant de nombreuses sources différentes, la page d'actualités met en lumière les événements importants des partenaires internes et externes, les nouveaux rapports des partenaires sont annoncés et des personnes internes et externes au programme sont régulièrement invitées à soumettre des articles de blog. Cette approche ouverte a contribué à maintenir un flux d'informations dans la communauté de pratique et a encouragé d'autres praticiens à considérer planetGOLD comme un partenaire utile dans leur propre travail.



### **Suivre et échanger des connaissances sur les questions émergentes.**

Le secteur de l'EMAPE de l'or est en constante évolution, avec une reconnaissance croissante du lien entre l'EMAPE de l'or et d'autres questions telles que la biodiversité et le changement climatique, ainsi que des technologies émergentes telles que l'IA et l'extraction de données. En partageant les connaissances sur ces questions émergentes et en contribuant à la promotion d'outils tels que les normes d'exploitation minière respectueuse des forêts, le projet a encouragé l'intégration des activités du projet planetGOLD dans des efforts plus larges visant à traiter les dimensions environnementales et sociales de l'EMAPE de l'or. Des événements axés sur la connaissance tels que le Forum mondial ont permis au projet de couvrir un plus large éventail de questions (biodiversité, criminalité et droits de la personne dans l'EMAPE de l'or, moyens de subsistance des femmes), soulignant la nature pluridisciplinaire de l'EMAPE de l'or.



### **Impliquer les mineurs et leurs histoires dans tous les événements d'échange de connaissances.**

Le projet global s'est efforcé d'inclure les mineurs dans les échanges de connaissances afin d'inscrire les discussions dans le contexte des besoins concrets des mineurs et le soutien dont ils ont besoin pour passer à des pratiques plus responsables. Pour le Forum mondial en présentiel, par exemple, chaque jour de l'événement a commencé par un panel de mineurs, réfléchissant au thème du jour (par exemple, le financement, la formalisation, etc.) pour donner le ton aux discussions de la journée. En outre, chaque panel de l'événement comprenait au moins un mineur, et certains panels étaient entièrement composés de mineurs.



### **Planifier la durabilité du pôle de connaissances.**

Le site web planetGOLD a été développé et est géré par le Programme des Nations unies pour l'environnement (PNUE) plutôt que par une agence externe. Bien que les modalités exactes de maintenance du site web de planetGOLD restent à déterminer, le maintien d'un lien permanent avec la Convention de Minamata devrait contribuer à assurer la pérennité du site web au-delà de la durée de vie du programme.



### Élaborer clairement des indicateurs transversaux et en assurer le suivi.

Le projet global a créé des méthodologies standard pour l'établissement de rapports sur les indicateurs transversaux, ce qui a permis aux projets nationaux d'établir plus facilement leurs rapports réguliers et d'agrèger les résultats afin de mieux comprendre les impacts et les avantages à l'échelle du programme. Cet effort a été soutenu par une série de formations (qui ont été enregistrées pour référence ultérieure) et par l'élaboration de lignes directrices, avec des exemples de calculs, traduites en trois langues. En outre, un système de rapport en ligne a été mis au point pour faciliter l'établissement des rapports. Malgré cela, l'application correcte de ces méthodes dans les circonstances de chaque pays planetGOLD a nécessité une réflexion et une interprétation permanentes, et un soutien individuel continu a été nécessaire, ce qui indique que la socialisation de ces mesures est un effort permanent.



### Recueillir les connaissances, les enseignements et les expériences ainsi que les indicateurs.

Le projet global planetGOLD a mis l'accent sur le compte-rendu de la mise en œuvre du projet, en saisissant les expériences, les processus, les progrès et les échecs, les conditions favorables, les relations avec les parties prenantes et les résultats détaillés, de sorte que les conditions de réussite et d'échec puissent être bien comprises. Pour soutenir la documentation, l'équipe de projet global a développé des modèles de rapport pour guider et standardiser la documentation, et a commandé l'assistance d'experts pour de nombreux pays dans la création de leur documentation à travers les piliers du projet. À la fin de la durée de vie du projet, plusieurs équipes de projets nationaux ont dû passer du temps à rassembler rétroactivement des informations essentielles sur les activités, les résultats, les défis et les solutions du projet. Des rapports plus réguliers sur les expériences et les enseignements tirés, et pas seulement sur les indicateurs, auraient pu permettre d'éviter le cafouillage de fin de projet.







Jennifer Wilmore Scroggins

# Recommandations

Cette évaluation du projet global du programme planetGOLD suggère les meilleures pratiques suivantes ainsi que des recommandations pour améliorer les approches programmatiques futures des projets de l'EMAPE de l'or, pour la coordination globale du programme, la gestion des connaissances et la communication.



## Coordination globale du programme

-  **Créer une page de référence interne pour les participants au programme, qui servira de guichet unique pour les principaux documents, formulaires et autres informations dont les participants au programme pourraient avoir besoin au cours de la mise en œuvre du projet.** Avoir un espace privé permet de partager des produits intermédiaires et des rapports internes, des modèles et des conseils spécifiques aux activités de planetGOLD, des enregistrements de webinaires et de formations internes, des informations sur les critères planetGOLD, des outils de communication et des lignes directrices, et d'autres produits du programme visant à soutenir la mise en œuvre, qui ne sont pas d'intérêt ou appropriés pour être inclus dans le matériel destiné au public que l'on trouve sur le site web principal.
-  **Créer des modèles communs, des orientations et/ou des boîtes à outils pour répondre aux besoins communs en matière de gestion de projets, tels que des modèles génériques de mécanismes de réclamation et des orientations sur l'engagement des communautés autochtones.** Dans la mesure du possible, créer une bibliothèque de ressources de gestion, telles que des exemples de termes de référence pour l'expertise commune nécessaire à l'ensemble du programme, par exemple des experts techniques en ingénierie minière.
-  **Développer des ressources communes avant la mise en œuvre du projet national, dans la mesure du possible.** Dans la mesure du possible, les futurs programmes devraient permettre de commencer à coordonner et à fixer des normes avant le lancement des projets nationaux, afin de pouvoir établir une image de marque, des messages, des rapports et des indicateurs communs bien à l'avance.
-  **Offrir des espaces sûrs pour discuter des difficultés :** Pour optimiser l'apprentissage, il est tout aussi important d'examiner de manière critique les échecs que de comprendre les facteurs de réussite, mais les participants doivent sentir qu'ils ne seront pas critiqués s'ils discutent ouvertement des activités qui n'ont pas eu l'impact escompté.



### **Fournir des ressources suffisantes pour la participation dans toutes les langues du projet.**

L'interprétation simultanée lors des réunions, la traduction des documents et du matériel de formation, le sous-titrage multilingue des vidéos, etc. devraient être des pratiques courantes pour garantir que le personnel du projet puisse participer pleinement aux activités de l'ensemble du programme. En outre, la mise en place d'espaces de rencontre (en présentiel ou virtuelle) régionaux réguliers (par exemple, bimensuels ou trimestriels), où les gens peuvent parler leur propre langue à d'autres personnes qui peuvent avoir des préoccupations et des problèmes similaires, peut considérablement accroître la participation active et améliorer la compréhension. Idéalement, l'équipe du projet global devrait compter des personnes parlant couramment l'espagnol, l'anglais et/ou le français, ainsi que les nuances techniques des piliers du programme.

### **Fournir des conseils sur le développement de stratégies de sortie**

pour les projets nationaux qui mettent l'accent sur l'acquisition de connaissances, la durabilité des résultats, les mécanismes de collaboration continue entre les parties prenantes du projet, et l'institutionnalisation des éléments des programmes (par exemple, la formation) au sein des agences ou des entités qui peuvent les poursuivre. Les projets planetGOLD sont en fin de compte destinés à catalyser et à tirer parti de l'action continue entre les partenaires nationaux et internationaux, et les projets devraient créer une feuille de route dès le début, pour souligner l'importance de structurer les activités du projet tout au long de sa durée de vie (par exemple, par le biais de partenariats clairs avec le gouvernement, le secteur privé et les acteurs des ONG locales, l'intégration des activités dans les budgets des agences concernées) afin de garantir la continuité de son héritage.

## Engagement des parties prenantes externes


### **Offrir des possibilités d'accès aux parties prenantes internationales :**


Pour compléter l'engagement des parties prenantes au niveau national, la coordination mondiale devrait se concentrer sur la promotion de l'engagement et l'identification d'une collaboration potentielle avec des organismes internationaux pertinents auxquels les projets nationaux peuvent avoir un accès limité (par exemple, le Forum intergouvernemental sur les mines et les métaux, la London Bullion Market Association, le Secrétariat de Minamata, l'OCDE, la Banque mondiale, etc.). Le projet global devrait continuer à créer des opportunités spécifiques d'engagement entre les projets nationaux et ces parties prenantes, telles que les réunions du groupe consultatif du programme et les forums globaux, et faciliter les contacts directs et la collaboration dans des domaines de travail communs, lorsque ceci est possible.





## Communications



- 

**Faire connaître les réussites et les portraits positifs de mineurs responsables qui recadrent les discussions sur l'EMAPE de l'or autour de solutions et de moyens de subsistance**, en incorporant des messages clés et des informations relatives à la possibilité pour l'EMAPE de l'or d'adopter des pratiques plus propres et plus responsables. Diffuser ces histoires et ces messages de manière cohérente par le biais de divers canaux de communication, tels que des campagnes créatives sur les médias sociaux, des émissions ou des publicités à la radio, des articles d'opinion dans les médias, des podcasts, des campagnes de sensibilisation, des déjeuners-causeries avec des journalistes, des sites web de partenaires et des publications de blogs et de reportages photographiques.
- 

**Soutenir les médias dans l'intégration d'une optique axée sur les solutions lorsqu'ils couvrent le secteur de l'EMAPE de l'or.** En fournissant aux journalistes des exemples concrets de solutions prometteuses appliquées sur le terrain, en leur donnant la possibilité de rencontrer des experts et en leur offrant la possibilité de visiter des sites, les équipes de projets peuvent promouvoir un débat public plus nuancé et mieux informé sur le secteur, ce qui a un impact sur la perception des financiers, des responsables gouvernementaux et des autres décideurs. Si possible, les projets nationaux planetGOLD devraient reproduire l'atelier « Beyond the Headlines » (Au-delà des gros titres) avec des journalistes régionaux/nationaux. Les programmes peuvent également envisager la mise en œuvre d'un modèle hybride, combinant des ateliers virtuels animés par des experts en journalisme de solutions et des visites ultérieures sur des sites d'EMAPE de l'or qui présentent des pratiques minières responsables et sans mercure.
- 

**Utiliser des productions vidéo pour favoriser la diffusion de contenus narratifs en ligne et lors d'événements.** Les contenus vidéo font apparaître le côté humain de l'EMAPE de l'or et peuvent efficacement contrer les récits trop négatifs sur les mineurs. La vidéo est également un moyen de plus en plus utilisé pour découvrir et consommer des informations. La durée d'attention ne cessant de diminuer, les vidéos de courte durée, en particulier celles de moins de 2 minutes, sont souvent les plus efficaces. Les documentaires ou productions vidéo d'une durée plus longue peuvent être divisés en plusieurs vidéos de courte durée afin d'inciter les spectateurs à les voir jusqu'au bout. Pour atteindre de nouveaux publics en ligne, il convient de publier du contenu vidéo sur YouTube, qui est aujourd'hui le deuxième moteur de recherche au monde, et de prévoir si possible des fonds pour commercialiser et promouvoir le contenu vidéo sur ce site et sur les plateformes de médias sociaux.
- 

**Créer des produits et des messages spécialisés et visuels pour les activités et les événements qui donnent vie à l'expérience de l'EMAPE de l'or.** Il est plus facile pour les gens de comprendre l'exploitation responsable de l'or à petite échelle s'ils peuvent en voir des exemples concrets. Avec la popularité croissante des outils numériques interactifs, les programmes devraient s'efforcer de reproduire l'expérience sur le terrain en utilisant des technologies immersives en ligne, des plateformes de réalité virtuelle ou des plateformes visuelles telles que des histoires photographiques riches, comme le stand d'exposition temporaire promouvant l'expérience 360 de planetGOLD et la visite du site de démonstration sans mercure à 360° créée pour le Guyana. Pour toucher le plus grand nombre, les produits de

communication doivent être disponibles dans différentes langues (au moins en français, en espagnol et en anglais).



**Élaborer des outils de communication et d'image de marque dès le début du programme et les diffuser lors des ateliers de lancement des projets nationaux.**

Pour aider un programme à agir comme une entité cohésive avec une identité commune, il est important de réunir tous les éléments constitutifs au préalable. Au début de tout nouveau projet, il faut aider les personnes chargées de l'exécution et de la mise en œuvre du projet à comprendre clairement les lignes directrices établies par le programme ou le bailleur de fonds concernant le nom du projet dans les publications externes, l'utilisation correcte des logos, les attributions requises pour les bailleurs de fonds et les agences partenaires, les slogans, les messages clés, les couleurs et les polices de caractères de la marque, etc. Les projets coordonnant les actifs de la marque doivent adapter les lignes directrices et les actifs en fonction de la situation.



**Utiliser un modèle collégial des communautés de pratique pour promouvoir l'apprentissage, l'échange d'expériences, le partage et l'augmentation de l'impact des communications.**

Le réseau de communication planetGOLD a été efficace et engageant, démontrant dans la pratique la valeur du partage pour maximiser l'impact. L'établissement d'une relation de travail collégiale avec les homologues chargés de la communication des projets nationaux, plutôt que l'adoption d'une approche descendante, la cocreation de messages et la concentration sur des objectifs communs contribuent à créer et à renforcer la confiance et la collaboration, et à donner le sentiment que l'entité mondiale soutient les équipes nationales et est à l'écoute de leurs besoins.



**Encourager les équipes de projet à contacter rapidement les médias et les journalistes.**

Le lancement des programmes est un moment opportun pour commencer à établir des contacts avec des membres clés des médias, et des efforts proactifs devraient être déployés pour maintenir le contact et établir des contacts supplémentaires dans les médias dès le lancement d'un programme ou d'un projet. Offrir aux journalistes la possibilité de s'exprimer sur le fond afin de les aider à comprendre les principaux problèmes liés à l'EMAPE de l'or ainsi que l'objectif du projet. Au fil du temps, le projet deviendra une source fiable et incontournable sur les questions liées à l'EMAPE de l'or et permettra de montrer les réalités auxquelles les mineurs de l'EMAPE de l'or sont confrontés, ainsi que les processus et les systèmes qui doivent être modifiés pour leur permettre de passer à des méthodes plus responsables. Mettre l'accent sur une impression positive des mineurs et fournir des messages cohérents dès le départ, en particulier avec les médias internationaux.

## Pôle de connaissances



**Utiliser le pôle de connaissances pour promouvoir la collecte et le partage d'informations sur le secteur de l'EMAPE de l'or, et pas seulement sur le programme.**

Le site web planetGOLD a pour objectif de constituer une collection complète de ressources d'informations sur l'EMAPE de l'or, y compris sur planetGOLD et les ressources de la communauté de l'EMAPE de l'or dans le monde entier. Le fait de disposer de tout le matériel lié au programme planetGOLD sur un seul site web est certes une source d'efficacité, mais cette efficacité est amplifiée si l'on inclut des informations provenant d'autres parties prenantes et praticiens de l'EMAPE de l'or au même endroit. À ce titre, le programme devrait poursuivre et élargir la pratique



consistant à inclure des rapports, des actualités, des événements et des blogs provenant de l'ensemble de la communauté de pratique de l'EMAPE de l'or. L'établissement de partenariats avec des universitaires et d'autres amplificateurs de connaissances pour partager l'information peut également accroître la diffusion.



**Mettre à jour et organiser les ressources de manière continue afin de maintenir leur pertinence et d'inclure un espace pour les sujets émergents (c'est-à-dire la biodiversité et l'EMAPE de l'or, etc.).** Continuer à partager les connaissances autour de ces questions émergentes et fournir des opportunités supplémentaires d'échange de connaissances (par exemple, des webinaires techniques ciblés) avec les partenaires de la biodiversité et du changement climatique pourrait également contribuer à ce que les participants au programme soient maintenus à jour sur ces questions. La recherche sur d'autres questions liées au genre pourrait également être développée.



**Développer la bibliothèque de formation :** Étant donné que la plupart des pays organisent des formations similaires autour des principaux piliers du programme, la création et la collecte de formations standard, par exemple sur l'éducation financière et l'amélioration de l'accès aux chaînes d'approvisionnement, peuvent fournir aux équipes de projets des supports de formation de base à partir desquels ils peuvent élaborer des programmes adaptés aux conditions locales.



**Tenir compte de la durabilité du pôle de connaissances.** Le site web planetGOLD a été développé et est géré par le Programme des Nations unies pour l'environnement plutôt que par une agence externe, ce qui permettra de maintenir le lien avec la Convention de Minamata et d'assurer la pérennité du site web au-delà de la durée de vie du programme. Pour faciliter cette tâche, les estimations des ressources humaines et financières actuellement nécessaires à la maintenance du site web peuvent servir de base à la planification de l'obtention de ces ressources à l'avenir. En outre, à mesure que le programme se développe et que de nouveaux pays sont ajoutés, des efforts pourraient être nécessaires pour rendre le site web plus accessible aux personnes parlant d'autres langues que l'anglais, le français et l'espagnol.

## Rendre compte et saisir les enseignements tirés



**Poursuivre la rationalisation et l'automatisation du processus d'établissement de rapports et de collecte/analyse des indicateurs transversaux.** Un portail web directement connecté à une base de données dynamique pourrait recueillir et mettre à jour automatiquement les valeurs des indicateurs nationaux et du programme au fur et à mesure que les pays saisissent leurs données de suivi régulières.



**Renforcer les capacités de suivi des indicateurs programmatiques.** Malgré les efforts déployés pour rationaliser la collecte des données et le calcul des indicateurs transversaux, les circonstances propres à chaque pays exigent une compréhension détaillée des méthodes afin de savoir comment les appliquer de manière appropriée. Il serait souhaitable d'avoir un coordinateur désigné et qualifié dans chaque pays qui puisse se concentrer sur le développement de leur capacité à comprendre les méthodes de calcul et les modalités d'établissement des rapports, et qui puisse être la personne de référence pour l'établissement des rapports de projet destinés au projet global.





### **Intégrer les activités et la collecte de données de planetGOLD au PAN et à son examen périodique.**

Le programme planetGOLD est le principal mécanisme disponible pour aider les parties à respecter leurs obligations en matière de réduction ou d'élimination de l'utilisation du mercure provenant de l'EMAPE de l'or, en particulier par le biais de stratégies identifiées dans leurs plans d'action nationaux (PAN)<sup>4</sup>, notamment la formalisation, la promotion de technologies sans mercure et la transmission d'informations, entre autres. Même après la clôture du projet, les activités entreprises par planetGOLD peuvent être consolidées et maintenues par les gouvernements et les autres parties prenantes collaboratrices à mesure qu'ils poursuivent les stratégies du PAN au fil du temps. Le projet global peut fournir des conseils aux pays sur la manière de mieux relier les activités de planetGOLD aux PAN, par exemple en fournissant des conseils sur les comparaisons structurées de la portée du travail d'un projet planetGOLD et des cadres de résultats avec les objectifs et les stratégies du PAN d'un pays, afin d'identifier les domaines dans lesquels le projet peut contribuer. En outre, le projet global peut suggérer des méthodologies pour suivre la réduction continue du mercure et d'autres résultats des interventions de planetGOLD, pendant et après la clôture du projet, afin de démontrer les progrès du PAN. Les méthodologies proposées et les données qui en résultent peuvent compléter les orientations du PAN et être utilisées par les pays lorsqu'ils préparent leur examen de la mise en œuvre de l'article 7 (RIA).<sup>5</sup>



### **L'accent est mis sur l'acquisition de connaissances, d'enseignements et d'expériences ainsi que sur les indicateurs.**

Les rapports de projet mettent généralement l'accent sur la comparaison des résultats du projet par rapport aux objectifs. Bien que ces informations soient importantes pour mesurer l'impact et maintenir la responsabilité, l'apprentissage approfondi repose sur la compréhension des raisons pour lesquelles les objectifs ont été atteints ou non. Par conséquent, il convient d'accorder la même importance au récit de la mise en œuvre du projet. Il convient d'allouer suffisamment de temps et d'argent à cette documentation, et l'obligation de produire cette documentation doit être clairement indiquée dans les cadres de résultats des projets, même si ces investissements ne semblent pas contribuer directement aux résultats immédiats du projet. En fait, ces investissements garantissent que les enseignements tirés et les connaissances acquises permettront au projet d'avoir une influence au-delà de ses limites géographiques et temporelles. Pour soutenir la documentation, l'équipe de coordination mondiale peut fournir des modèles de rapport pour guider et normaliser la documentation au niveau national, ainsi qu'un soutien d'experts pour la rédaction et l'analyse. En outre, le projet global peut continuer à mener des évaluations transversales périodiques afin de recueillir les enseignements et les meilleures pratiques dans l'ensemble du programme planetGOLD. En outre, ces évaluations périodiques pourraient également saisir les données des processus de RIA pour les pays où les projets planetGOLD ont été clôturés, afin de suivre les impacts continus des interventions de planetGOLD et leur reproduction.

4 Des plans d'action nationaux sont requis pour les parties qui déclarent une activité de l'EMAPE de l'or « plus qu'insignifiante » sur leur territoire.

5 L'article 7 est l'article de la Convention de Minamata qui concerne l'EMAPE de l'or. Des examens sont requis pour les parties qui ont déclaré une EMAPE de l'or « plus qu'insignifiante » sur leur territoire.

- ▶ **Saisir les résultats de manière continue** : À la fin de la durée de vie du projet, plusieurs équipes de projets nationaux ont dû passer du temps à rassembler rétroactivement des informations essentielles sur les activités, les résultats, les défis et les solutions du projet. Au lieu de cela, le projet global pourrait aider les équipes de projets à élaborer un calendrier et un format réguliers pour rendre compte des enseignements tirés de la mise en œuvre et des résultats. Le rapport actuel prévoit un espace pour les contributions narratives, mais il pourrait être davantage structuré afin d'encourager une documentation plus spécifique.
- ▶ **Affiner les outils d'établissement de rapports/indicateurs pour les projets nationaux** afin de saisir d'autres avantages, tels que les impacts de l'EMAPE de l'or sur la biodiversité et le climat.

## Réunions d'échange de connaissances



- ▶ **Mettre l'accent sur l'échange permanent entre pairs**, car il s'agit souvent du type d'apprentissage le plus efficace et le plus pertinent. Il pourrait s'agir de jumeler des pays plus expérimentés, confrontés à des défis similaires, avec ceux qui débutent, afin de favoriser l'apprentissage mutuel et le partage des connaissances, ainsi que d'offrir des possibilités régulières de réunions organisées par régions et groupes linguistiques, qui peuvent avoir des défis et des solutions communs. Ceci est particulièrement utile pour les nouveaux projets nationaux au cours de leur période de lancement, où ils peuvent bénéficier de manière substantielle du savoir-faire pratique de projets plus avancés.
- ▶ **Tirer parti de la technologie pour améliorer et accroître la portée de l'échange de connaissances**. Le succès du Forum mondial en ligne a démontré l'efficacité, l'inclusion et l'efficacité des événements en ligne en tant que moyen d'échange de connaissances. L'utilisation de ces technologies devrait être maximisée pour permettre une plus grande participation mondiale.
- ▶ **Veiller à ce que les événements liés à la connaissance, tels que le Forum mondial, couvrent un large éventail d'événements afin d'accroître les contacts entre les différents experts et de souligner la nature multidisciplinaire de l'EMAPE de l'or**. En plus de couvrir les quatre piliers, prévoir suffisamment de temps pour discuter de la biodiversité, de la criminalité, des questions relatives aux droits de l'homme, des moyens de subsistance des femmes et d'autres questions émergentes dans le domaine de l'EMAPE de l'or. Donner aux participants la possibilité d'appliquer leurs connaissances à des études de cas et de discuter des options d'intervention permet de cimenter l'apprentissage au cours de ces événements. Les futurs événements mondiaux en présentiel devraient inclure des possibilités accrues d'échange de connaissances entre pairs et de mise en réseau.
- ▶ **Élargir les sujets des webinaires techniques thématiques** pour inclure les questions émergentes, en travaillant en étroite collaboration avec des experts sélectionnés pour créer des présentations très visuelles, rendant les événements plus interactifs et plus percutants.

- ▶ **Intégrer pleinement les mineurs et leurs histoires dans tous les événements d'échange de connaissances.** Mettre les histoires et les perspectives des mineurs au centre des échanges de connaissances permet d'ancrer les discussions dans les besoins concrets des mineurs et le soutien dont ils ont besoin pour passer à des pratiques plus responsables. L'inclusion des mineurs respecte leur capacité d'action et leur rôle central dans le succès ou l'échec de toute intervention politique.
- ▶ **Profiter de l'expérience des équipes de projets nationaux antérieures pour informer les nouveaux pays.** Des dispositions devraient être prises pour que les équipes des projets en cours de clôture présentent leurs résultats à l'ensemble du personnel du programme planetGOLD, répondent aux questions et fournissent des conseils pratiques aux nouvelles équipes de projets du programme, dans le cadre de la stratégie de sortie de chaque projet. Le projet global pourrait également envisager de fournir des ressources aux experts des projets planetGOLD achevés pour qu'ils participent à des événements clés d'échange de connaissances tels que les forums globaux, les réunions de programme annuelles et certaines réunions d'échange régionales.



Jennifer Wilmore Scroggins

# Conclusions

Les initiatives du projet global planetGOLD ont permis d'améliorer l'accès aux ressources financières, de coordonner les ressources et le partage des connaissances, de canaliser les pratiques de communication positives dans l'ensemble du programme et au-delà. Le projet global a offert un soutien et une coordination technique qui ont amplifié l'efficacité des projets nationaux et contribué à leurs efforts pour réduire l'utilisation du mercure dans les EMAPE de l'or à l'échelle mondiale. Les équipes de projets de la phase 1 de planetGOLD ont déclaré avoir trouvé les ressources de communication, les produits de connaissance clés et les processus de rassemblement de l'équipe de projet global extrêmement utiles, d'une manière qu'elles n'avaient pas connue dans des projets autonomes antérieurs.

Grâce à des résultats stratégiques axés sur la sensibilisation et l'engagement de la communauté financière, le projet a joué un rôle essentiel dans l'introduction et la promotion de pratiques minières responsables au sein de la communauté internationale des investisseurs. Les ressources pédagogiques et les outils financiers mis au point ont permis aux exploitants de l'EMAPE de l'or d'acquérir les compétences et les connaissances nécessaires pour mieux attirer et garantir les investissements, et faire progresser la transition vers l'exploitation minière sans mercure. Grâce à ses activités de gestion des connaissances, le projet a permis de créer un centre consolidé de preuves sur les interventions de l'EMAPE de l'or ainsi que des plateformes pour le partage des connaissances et de favoriser un environnement d'apprentissage de confiance dans lequel les équipes de projets ont partagé ouvertement les défis difficiles auxquels elles étaient confrontées et les solutions éprouvées qu'elles avaient trouvées. Au-delà de la création de normes, de webinaires et de documents d'orientation sur des questions clés, l'équipe de projet global a mis en place une communauté de partage et de soutien mutuel fondée sur un corpus de connaissances en expansion. Les efforts de communication du projet ont favorisé un nouveau dialogue autour de l'EMAPE de l'or, encourageant les médias, les gouvernements et le public à reconnaître sa valeur et son potentiel de développement.

Les connaissances et les expériences accumulées dans le cadre du projet global ont permis de créer une base solide sur laquelle les futures initiatives pourront s'appuyer, ce qui garantira ainsi des progrès continus en matière de responsabilité environnementale et d'autonomisation économique des communautés minières.



# Perspectives d'avenir

La deuxième phase du programme planetGOLD a démarré en 2023, ajoutant 15 nouveaux pays au programme : Bolivie, Ghana, Honduras, Madagascar, Nigéria, République du Congo, Suriname, Ouganda, Côte d'Ivoire, Équateur, Guinée, Mali, Nicaragua, Sierra Leone et Zambie. Depuis, quatre autres pays (Costa Rica, Paraguay, Sénégal et Zimbabwe) ont rejoint le programme. La deuxième phase du programme continue à promouvoir les activités et stratégies fondamentales de planetGOLD – travailler à combler le déficit de financement, connecter les communautés minières aux technologies sans mercure et aux marchés formels, et sensibiliser l'opinion publique – mais ces nouveaux projets intégreront également des interventions supplémentaires conçues pour atténuer la dégradation des terres, la perte de biodiversité et les impacts du changement climatique. La deuxième phase se concentrera sur l'introduction de nouvelles approches pour formaliser le secteur de l'EMAPE de l'or en testant des approches juridictionnelles qui recherchent des solutions pour les objectifs sociaux, économiques et environnementaux par la participation des parties prenantes, des secteurs économiques et du gouvernement, dans des zones spécifiques définies par les limites administratives locales et régionales.

Les connaissances acquises et documentées au cours de la première phase du programme constitueront une ressource inestimable pour les pays qui commencent à travailler. Au fur et à mesure que les équipes de projets progressent vers la promotion d'une exploitation minière artisanale et à petite échelle plus responsable dans leur pays, le projet global continuera à leur donner l'occasion de partager leurs expériences, leurs résultats et les enseignements tirés de ce qui a bien fonctionné et des défis à venir, et de communiquer largement cette expérience. Le programme mettra également davantage l'accent sur les échanges régionaux et l'apprentissage par le biais de réunions et d'événements réguliers. Fidèle à la culture de partage des connaissances du programme, le projet global continuera à collecter, évaluer et diffuser ces connaissances au sein de la famille planetGOLD, ainsi qu'auprès d'un plus large éventail d'acteurs internationaux engagés dans la promotion d'une exploitation minière artisanale et à petite échelle de l'or plus responsable et sans mercure dans le monde entier.



Soutenu par :



Dirigé par :



En partenariat avec :



ORGANISATION DES NATIONS UNIES  
POUR LE DÉVELOPPEMENT INDUSTRIEL



CONSERVATION  
INTERNATIONAL

